



Kommune- barometeret

ENDELIG UTGAVE | Oppdatert 7. juli 2020

Søndre Land kommune

165. plass | Fylkesnummer: 05
Fylkesnummer

1 av 3 kommuner låner grønt

Se hva som skal til for at din kommune skal få et grønt lån på
www.kbn.com/gronn

KBN

Innhold

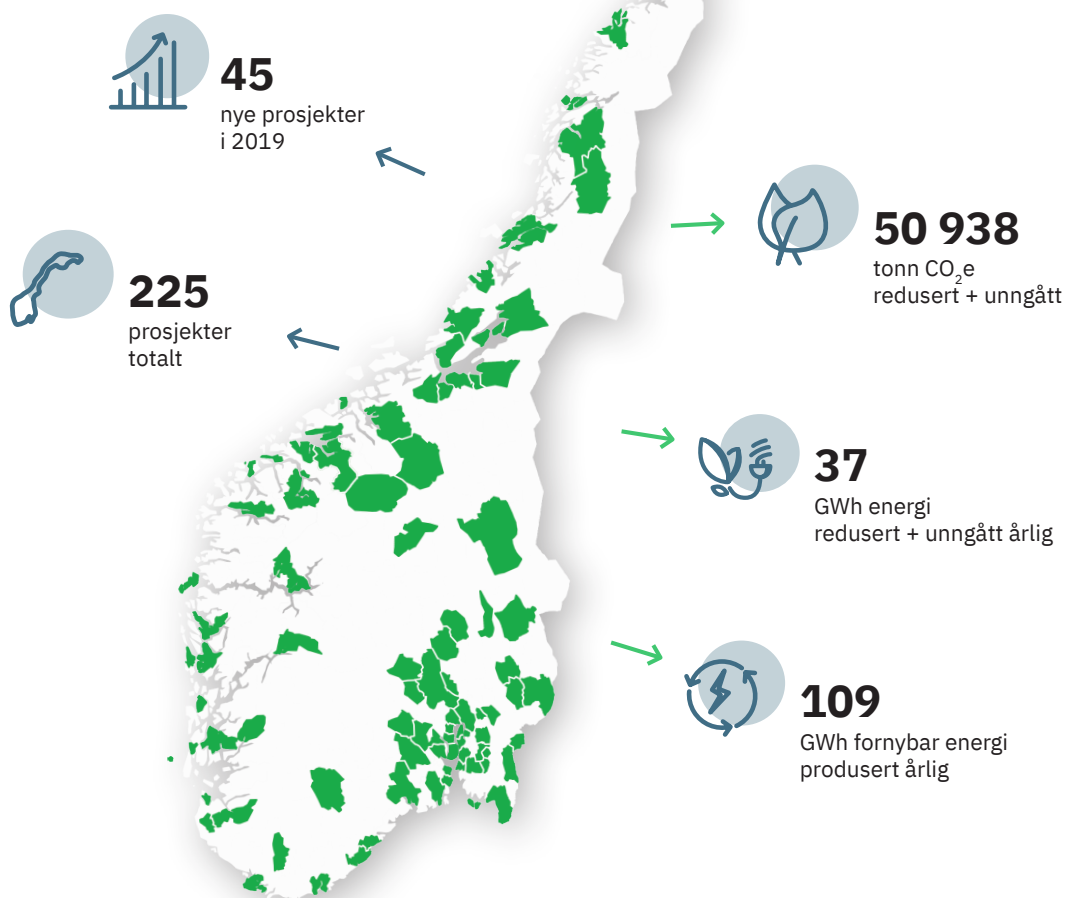
Totalrangering	4
Topplisten	4
Bunnlisten	5
Tabeller	6
Grunnskole	7
Pleie og omsorg	12
Barnevern	17
Barnehage	22
Helse	27
Sosialtjeneste	31
Kultur	35
Miljø	39
Saksbehandling	43
Vann, avløp og renovasjon	47
Økonomi	51
Kostnadsnivå	55
Nabokommunene	59
Grunnskole	60
Pleie og omsorg	65
Barnevern	70
Barnehage	73
Helse	77
Sosialtjenesten	80
Kultur	83
Miljø	86
Saksbehandling	89
Vann og avløp	91
Økonomi	95
Kostnadsnivå	98
Toppl plasseringer per nøkkeltall	100
Grunnskole	100
Pleie og omsorg	119
Barnevern	138
Barnehage	151
Helse	164
Sosialtjenesten	176
Kultur	187
Miljø	198
Saksbehandling	209
Vann og avløp	215
Økonomi	229
Kostnadsnivå	240

Lavere utslipp = lavere rente

Når kommunene kutter utslipp, kutter KBN renta. Ved utløpet av 2019 hadde vi utestående rekordhøye 23 milliarder kroner i grønne lån til 225 klima- og miljøvennlige prosjekter over hele landet. Fra 20. mars kan kommunesektoren få grønn rente fra 1,8 prosent*.

1 av 3 norske kommuner har nå et grønt lån i KBN. Se hva som skal til for at din kommune skal få et grønt lån:

www.kbn.com/gronn



* Gjeldende rente per 20. mars 2020. Renten kan endres med 14 dagers varsel.
Kartet viser kommuner med grønne lån i KBN per 31.12.2019. I alle klimagassberegninger er det lagt til grunn en utslippsfaktor på 315g CO₂e per kWh elektrisitet, som er anbefalt utslippsfaktor i «Nordic Public Sector Issuers' Position Paper on Green Bonds Impact Reporting».

Totalrangering

Topplisten

Plass	Knr	Kommune	Poengsum
1	1002	Mandal	3,763
2	0704	Tønsberg	3,714 6
3	0626	Lier	3,714 1
4	0437	Tynset	3,712 3
5	0612	Hole	3,687 5
6	0217	Oppegård	3,681 3
7	1001	Kristiansand	3,676 5
8	1516	Ulstein	3,656 3
9	0627	Røyken	3,648 2
10	1106	Haugesund	3,643 3
11	0403	Hamar	3,632 8
12	5021	Oppdal	3,631 8
13	5031	Malvik	3,628 6
14	0417	Stange	3,618 3
15	1505	Kristiansund	3,617 7
16	1017	Songdalen	3,613 6
17	0104	Moss	3,605 9
18	0937	Evje og Hornnes	3,595 4
19	5028	Melhus	3,584 7
20	5001	Trondheim	3,581 5
21	1120	Klepp	3,578 6
22	0220	Asker	3,577 6
23	1004	Flekkefjord	3,574 8
24	0710	Sandefjord	3,561 3
25	5035	Stjørdal	3,56
26	0604	Kongsberg	3,558 4
27	0926	Lillesand	3,552 6
28	0127	Skiptvet	3,552 5
29	0532	Jevnaker	3,551 9
30	0901	Risør	3,545 7

Bunnlisten

Plass	Knr	Kommune	Poengsum
393	1836	Rødøy	2,356 2
394	1849	Hamarøy	2,352 6
395	1129	Forsand	2,351 7
396	1144	Kvitsøy	2,350 7
397	1874	Moskenes	2,312 9
398	5033	Tydal	2,300 4
399	1546	Sandøy	2,298 6
400	1926	Dyrøy	2,296 2
401	1265	Fedje	2,288 6
402	5044	Namsskogan	2,280 6
403	2015	Hasvik	2,252 7
404	1856	Røst	2,249 9
405	1252	Modalen	2,241
406	1526	Stordal	2,240 7
407	2023	Gamvik	2,223
408	1815	Vega	2,201 2
409	1928	Torsken	2,194 2
410	5043	Røyrvik	2,183 4
411	2014	Loppa	2,152 8
412	1857	Værøy	2,147 8
413	2018	Måsøy	2,137 5
413	1418	Balestrand	2,137 5
415	1853	Evenes	2,097 2
416	0121	Rømskog	2,092 6
417	1151	Utsira	2,022 3
418	5048	Fosnes	1,962 9
419	5012	Snillfjord	1,955 4
420	1835	Træna	1,879 2
421	5052	Leka	1,872 9
422	1929	Berg	1,859 2

Tabeller

Kommunebarometeret bruker fire typer tall for å målsette kommunenes prestasjoner innenfor de ulike sektorene. Disse er:

- Nøkkeltall
- Karakter
- Poengsum
- Rangering

Nøkkeltall er beregnet med utgangspunkt i statistiske data fra en eller flere kilder. I noen tilfeller er nøkkeltallet hentet rett fra tabellene til for eksempel Statistisk Sentralbyrå, men i de fleste tilfellene er de basert på utregninger som Kommunal Rapport har gjort. Utregningene og formlene for disse er publisert i egen PDF som publiseres sammen med dette dokumentet. De øvrige tallene i Kommunebarometeret baserer seg på nøkkeltallene.

Karakter viser hvordan en gitt kommune ligger an i forhold til de andre kommunene. Karakteren 3,5 gis til kommuner med nøkkeltall som ligger på eller rundt landsnittet. Resten av kommunene forde-

les over og under midtpunktet. De fem prosent beste får karakteren 6, mens de 5 prosent dårligste får karakteren 1. Karakteren 1 er kvalitativt “dårligst” og 6 er “best”. Karakterberegningen tar således høyde for nøkkeltall som anses for å være omvendt proporsjonale med prestasjon og kvalitet – der høye nøkkeltall gir lave karakterer. Eksempler på dette kan være “legemiddelbruk per innbygger” og “energibruk per innbygger”.

Poengsum beregnes ut fra karakterene for hvert nøkkeltall, men vektet i tillegg slik at noen nøkkeltall får mer å si på totalresultatet enn andre. Vektingen er angitt som en prosentfaktor for hvert nøkkeltall. Vektingen er innrettet slik at prioriterte tjenesteområder får større uttelling i Kommunebarometeret enn andre.

Rangering er hvilken plass en gitt kommune har i en liste sortert etter poengsum. Kommunene blir rangert innenfor hvert enkelt nøkkeltall, hver sektor og totalt. Kommunebarometeret bruker standard konkurranserangering. Vinneren av kommunebarometeret er den kommunen som får førsteplass i totalrangeringen.

Grunnskole

- **Søndre Land kom på 283. plass innenfor denne sektoren i Kommunebarometeret for 2020**
- **Sektoren utgjør 20% av den totale vekten i barometeret**
- **Vi har 19 nøkkeltall for sektoren**

Nøkkeltallene for skolesektoren tar for seg avgangskarakterene til ungdomsskoleelevene, gjennomføringsgraden på videregående skole, mestringsnivået i nasjonale prøver, utdanningsnivået til kommunens lærere, elevenes trivsel, nivået på fysisk aktivitet, andelen elever med spesialundervisning, og andelen elever som får leksehjelp.

De viktigste nøkkeltallene i sektoren er avgangskarakter og nasjonale prøver på niende trinn, begge har en vekt på ti prosent av sektoren. De fire nøkkeltallene som tar for seg lærernes kompetanse har en samlet vekt på 30 prosent av sektoren.

Nasjonalt har karakterene på 10. trinn økt jevnt og trutt de siste årene, og i fjor lå de på 41.25 poeng. At valgfag ble med i beregningsgrunnlaget fra 2014-15, har bidratt til høyere karakterer på 10. trinn. Avgangskarakterene på 10. trinn i Søndre Land lå i fjor på 39.97 poeng.

Nasjonalt har andelen elever som har fullført videregående med bestått innen fem år, økt de siste årene. Snittet er nå på 76.24 prosent. Andelen elever fra Søndre Land som har fullført og bestått videregående i løpet av fem år, er nå på 72.58 prosent.

I Søndre Land ligger 25.45 prosent av elevene på 5. trinn de siste fire årene ligger på laveste mestringsnivå (av tre) på nasjonale prøver. Normalen i Kommune-Norge er på 28.18.

På 8. trinn ligger 11.17 prosent av elevene på det nederste mestringsnivået (av fem nivåer). De beste kommunene ligger på 3.95 prosent, og gjennomsnittskommunen ligger på 9.91.

Fra 8. til 9. trinn vil normalt andelen på laveste mestringsnivå bli halvert fra 8. trinn. I Søndre Land har 4.4 prosent ligget på laveste nivå de siste årene. Snittet nasjonalt er på 5.87 prosent.

Andelen lærere som oppfyller kompetansekravene i norsk, engelsk og matematikk har økt nasjonalt de siste årene. 76.7 prosent av norsklærerne, matematikklærerne og engelsklærerne oppfylte i 2019 kompetansekravene i barneskoletrinnet. I Søndre Land oppfyller 78.21 dette kravet. En del lærere i barne-

skolen som underviser i norsk, engelsk og matematikk i kommunen mangler fordypning ifølge statistikken.

På ungdomsskolen oppfyller 75.56 av lærerne i matematikk, engelsk og norsk nye krav til fordypning i fagene. For denne kommunen er andelen 57.14.

Ifølge Elevundersøkelsen sier 88 prosent av elevene på 7. trinn i at de trives godt. Snittet nasjonalt ligger på 85.76 prosent.

I mange år økte andelen elever som fikk spesialundervisning på nasjonalt nivå, før det kom et par år med nedgang. Nå får i gjennomsnitt 6.15 prosent av elevene på 1.-4. trinn spesialundervisning.

Andelen elever med spesialundervisning er vesentlig høyere på 10. trinn enn på 1. trinn. Andelen elever i småskolen i Søndre Land som fikk spesialundervisning i 2019 er 4.07%, mot 4.09% i 2018. På 5.-7. trinn får 8.46 prosent av elevene i Søndre Land spesialundervisning. Landsgjennomsnittet er 10.49. På ungdomsskolen får 4.75 prosent av elevene i Søndre Land spesialundervisning. Snittet for landet ligger på 11.12 prosent.

Søndre Land kom på **283.** plass innenfor denne sektoren.

Ti beste innen grunnskole

Plass	Kommune	Poengsum
1	0616 Nes	1.046
2	0521 Øyer	1.008
3	5021 Oppdal	0.921
4	0220 Asker	0.909
5	0612 Hole	0.901
5	1511 Vanylven	0.901
7	0217 Oppegård	0.899
8	0403 Hamar	0.896
8	0626 Lier	0.896
10	1419 Leikanger	0.888

Rangering

	2015	2016	2017	2018	2019
GSK01 Snitt grunnskolepoeng, siste fire år	294	306	320	336	333
GSK02 Snitt grunnskolepoeng (10. trinn) siste år	292	263	205	315	343
GSK03 Andel elever fra kommunen som har fullført og bestått videregående innen fem år ¹					281
GSK04 Andel elever på laveste mestringsnivå, 5. trinn, snitt siste fire år	190	130	59	96	118
GSK05 Andel elever på laveste mestringsnivå, 8. trinn, snitt siste fire år	174	238	224	200	214
GSK06 Andel elever på laveste mestringsnivå, 9. trinn, snitt siste fire år	56	107	88	32	61
GSK07 Andel lærere med kompetanse til å undervise i norsk, engelsk og matematikk, 1.-7. trinn	325	318	296	154	189
GSK08 Andel lærere med kompetanse til å undervise i norsk, engelsk og matematikk, 8.-10. trinn	230	253	254	313	363
GSK09 Andel lærere som oppfyller kravene til undervisning, 1.-7. trinn	387	386	238	1	228
GSK10 Andel lærere som oppfyller kravene til undervisning, 8.-10. trinn	380	336	1	235	377
GSK11 Trivsel, 7. trinn, snitt siste fem år	22	50	84	235	242
GSK12 Trivsel, 10. trinn, snitt siste fem år	54	21	1	30	45
GSK13 Fysisk aktivitet, 5.-7. trinn	237	156	109	34	37
GSK14 Andel elever med spesialundervisning 1.-4. trinn, snitt siste fire år	350	285	327	317	315
GSK15 Andel elever med spesialundervisning 5.-7. trinn, snitt siste fire år	277	288	294	302	295
GSK16 Andel elever med spesialundervisning 8.-10. trinn, snitt siste fire år	359	385	386	389	393
GSK17 Andel elever som får leksehjelp, 1.-4. trinn	212	215	236	196	239
GSK18 Andel elever som får leksehjelp, 5.-7. trinn	87	110	114	130	105
GSK19 Andel elever som får leksehjelp, 8.-10. trinn	177	192	202	206	216

¹SSB publiserer ikke lenger disse tallene på kommunenivå i Statistikkbanken. Vi mangler derfor historikk bakover i tid.

Karakter

	2015	2016	2017	2018	2019
GSK01 Snitt grunnskolepoeng, siste fire år	1.56	1.87	2.31	2.07	2.08
GSK02 Snitt grunnskolepoeng (10. trinn) siste år	1.56	2.37	3.49	2.17	1.59
GSK03 Andel elever fra kommunen som har fullført og bestått videregående innen fem år ²					2.91
GSK04 Andel elever på laveste mestringsnivå, 5. trinn, snitt siste fire år	3.4	3.97	4.73	4.25	4.06
GSK05 Andel elever på laveste mestringsnivå, 8. trinn, snitt siste fire år	3.23	2.48	2.69	3.03	2.77
GSK06 Andel elever på laveste mestringsnivå, 9. trinn, snitt siste fire år	4.65	4.15	4.24	5.12	4.52
GSK07 Andel lærere med kompetanse til å undervise i norsk, engelsk og matematikk, 1.-7. trinn	2.41	2.53	2.45	3.99	3.66
GSK08 Andel lærere med kompetanse til å undervise i norsk, engelsk og matematikk, 8.-10. trinn	3.2	3.06	3.07	2.44	1.7
GSK09 Andel lærere som oppfyller kravene til undervisning, 1.-7. trinn	1.15	1	3.71	6	4.25
GSK10 Andel lærere som oppfyller kravene til undervisning, 8.-10. trinn	1.34	2.65	6	4.23	2.03
GSK11 Trivsel, 7. trinn, snitt siste fem år	5.62	5.1	4.71	3.38	3.32
GSK12 Trivsel, 10. trinn, snitt siste fem år	5.05	5.91	6	5.35	5.3
GSK13 Fysisk aktivitet, 5.-7. trinn	2.37	2.97	3.56	4.77	5.04
GSK14 Andel elever med spesialundervisning 1.-4. trinn, snitt siste fire år	1	2.21	1.84	1.73	1.95
GSK15 Andel elever med spesialundervisning 5.-7. trinn, snitt siste fire år	2.37	2.31	2.31	2.27	2.47
GSK16 Andel elever med spesialundervisning 8.-10. trinn, snitt siste fire år	1.31	1.07	1	1	1
GSK17 Andel elever som får leksehjelp, 1.-4. trinn	2.28	2.24	2.08	2.33	1.83
GSK18 Andel elever som får leksehjelp, 5.-7. trinn	3.85	3.88	3.85	3.51	3.84
GSK19 Andel elever som får leksehjelp, 8.-10. trinn	1	1	1	1	1

²SSB publiserer ikke lenger disse tallene på kommunenivå i Statistikkbanken. Vi mangler derfor historikk bakover i tid.

Nøkkeltall

	2015	2016	2017	2018	2019
GSK01 Snitt grunnskolepoeng, siste fire år	38.2	38.9 ↑	39.63 ↑	39.67 ↑	39.97 ↑
Vekt i sektor: 10%, vekt totalt: 2% Landssnitt→	40.45	40.7	40.85	41.01	41.25
GSK02 Snitt grunnskolepoeng (10. trinn) siste år	38.2	39.6 ↑	41.1 ↑	39.8 ↓	39.4 ↓
Vekt i sektor: 5%, vekt totalt: 1% Landssnitt→	40.45	40.94	41.11	41.37	41.47
GSK03 Andel elever fra kommunen som har fullført og bestått videregående innen fem år ³					72.58
Vekt i sektor: 5%, vekt totalt: 1% Landssnitt→					76.24
GSK04 Andel elever på laveste mestringsnivå, 5. trinn, snitt siste fire år	29.57	26.45 ↓	22.1 ↓	24.51 ↑	25.45 ↑
Vekt i sektor: 5%, vekt totalt: 1% Landssnitt→	28.98	28.88	28.75	28.75	28.18
GSK05 Andel elever på laveste mestringsnivå, 8. trinn, snitt siste fire år	10.1	11.53 ↑	11.53	10.74 ↓	11.17 ↑
Vekt i sektor: 5%, vekt totalt: 1% Landssnitt→	9.46	9.64	9.97	9.86	9.91
GSK06 Andel elever på laveste mestringsnivå, 9. trinn, snitt siste fire år	3.55	4.57 ↑	4.57	3.58 ↓	4.4 ↑
Vekt i sektor: 10%, vekt totalt: 2% Landssnitt→	5.7	5.64	5.81	5.89	5.87
GSK07 Andel lærere med kompetanse til å undervise i norsk, engelsk og matematikk, 1.-7. trinn	55.17	58 ↑	63.1 ↑	78.21 ↑	78.21
Vekt i sektor: 7.5%, vekt totalt: 1.5% Landssnitt→	66.78	67.35	71.87	73.46	76.7
GSK08 Andel lærere med kompetanse til å undervise i norsk, engelsk og matematikk, 8.-10. trinn	55.17	58.62 ↑	62.07 ↑	60.71 ↓	57.14 ↓
Vekt i sektor: 7.5%, vekt totalt: 1.5% Landssnitt→	58.28	63.59	67.4	72.62	75.56
GSK09 Andel lærere som oppfyller kravene til undervisning, 1.-7. trinn	82.42	76.04 ↓	94.17 ↑	100 ↑	95.87 ↓
Vekt i sektor: 7.5%, vekt totalt: 1.5% Landssnitt→	95.35	94.15	93.78	93.83	94.3
GSK10 Andel lærere som oppfyller kravene til undervisning, 8.-10. trinn	86.89	90.74 ↑	100 ↑	96.86 ↓	90.73 ↓
Vekt i sektor: 7.5%, vekt totalt: 1.5% Landssnitt→	95.34	94.78	95.37	95.65	96.49
GSK11 Trivsel, 7. trinn, snitt siste fem år	93	92 ↓	92	89 ↓	88 ↓
Vekt i sektor: 5%, vekt totalt: 1% Landssnitt→	86.33	87.3	87.74	87.51	85.76
GSK12 Trivsel, 10. trinn, snitt siste fem år	88	90 ↑	90	89 ↓	88 ↓
Vekt i sektor: 5%, vekt totalt: 1% Landssnitt→	82.4	82.6	82.79	82.6	81.96
GSK13 Fysisk aktivitet, 5.-7. trinn	85	91 ↑	97 ↑	123 ↑	123
Vekt i sektor: 5%, vekt totalt: 1% Landssnitt→	96.27	94.76	95.4	95.22	94.01
GSK14 Andel elever med spesialundervisning 1.-4. trinn, snitt siste fire år	2.81	4.54 ↑	4.08 ↓	4.09 ↑	4.07 ↓
Vekt i sektor: 2.5%, vekt totalt: 0.5% Landssnitt→	6.29	6.31	6.33	6.34	6.15
GSK15 Andel elever med spesialundervisning 5.-7. trinn, snitt siste fire år	8.06	8.15 ↑	8.24 ↑	8.31 ↑	8.46 ↑
Vekt i sektor: 2.5%, vekt totalt: 0.5% Landssnitt→	10.58	10.66	10.67	10.63	10.49
GSK16 Andel elever med spesialundervisning 8.-10. trinn, snitt siste fire år	7.3	6.69 ↓	5.55 ↓	4.95 ↓	4.75 ↓
Vekt i sektor: 2.5%, vekt totalt: 0.5% Landssnitt→	11.55	11.43	11.42	11.46	11.12
GSK17 Andel elever som får leksehjelp, 1.-4. trinn	16.02	14.93 ↓	13 ↓	15.47 ↑	10.65 ↓
Vekt i sektor: 2.5%, vekt totalt: 0.5% Landssnitt→	23.69	22.34	22.84	21.94	21.92
GSK18 Andel elever som får leksehjelp, 5.-7. trinn	40	41.92 ↑	40.85 ↓	34.97 ↓	43.68 ↑
Vekt i sektor: 2.5%, vekt totalt: 0.5% Landssnitt→	26.74	28.91	29.82	30.81	31.2
GSK19 Andel elever som får leksehjelp, 8.-10. trinn	0	0	0	0	0
Vekt i sektor: 2.5%, vekt totalt: 0.5% Landssnitt→	8.81	8.89	9.68	10.74	10.44

³SSB publiserer ikke lenger disse tallene på kommunenivå i Statistikkbanken. Vi mangler derfor historikk bakover i tid.

Pleie og omsorg

- **Søndre Land kom på 174. plass innenfor denne sektoren i Kommunebarometeret for 2020**
- **Sektoren utgjør 20% av den totale vekten i barometeret**
- **Vi har 19 nøkkeltall for sektoren**

Sektoren har en vekt på 20 prosent i Kommunebarometeret, og består av 19 nøkkeltall som blant annet måler andelen ansatte som har fagutdanning, andel beboere på sykehjem med omfattende bistandsbehov, andel plasser i sykehjem i skjermet enhet, andel av sykehjemsopphold som er korttidsopphold, beboernes tid med lege, fysioterapeut og hjemmesykepleie, andel av enerom på sykehjemmet, antall vedtak om dagaktivitetstilbud, antall plasser til rehabilitering, andel vedtak om hjemmetjeneste som iverksettes innen 15 dager og antall trygghetsalarmer, årsverk for geriatrisk sykepleier og ergoterapeut og mer.

De viktigste nøkkeltallene er andel ansatte med fagutdanning, andelen av beboere med omfattende bistandsbehov og andel plasser i sykehjem i skjermet enhet. Disse tre nøkkeltallene har hver en vekt på prosent hver i barometeret.

Datakildene våre for pleie og omsorgssektoren er SSB og Helsedirektoratet. Tallene for 2019 er imidlertid fortsatt ikke publisert av SSB, noe som medfører at denne sektoren er mangelfull i det foreløpige Kommunebarometeret for 2020.

Nasjonalt har 77.78 av ansatte i pleie og omsorg fagutdanning. Andelen økte jevnt fram til 2014, men har siden vært ganske stabil. I Søndre Land har 75.6 prosent av de ansatte fagutdanning. I de beste kommunene er andelen 97.8 prosent. «Fagutdanning er grunnleggende viktig for god kvalitet», skriver Helsedirektoratet i en omtale av indikatoren.

Av dem som bor på sykehjem, har 79.57 prosent omfattende pleiebehov landet sett under ett, per 2019. Andelen har økt over tid. Det indikerer at innsatsen fortsatt dreies over mot hjemmebasert omsorg, og at man må være mer pleietrengende enn før for å få sykehjems plass. Forutsatt at kommunen har gode tilbud på lavere trinn i omsorgstrappa, bør de fleste som bor på sykehjem ha omfattende bistandsbehov. I Søndre Land har 80 prosent av beboerne på sykehjem et omfattende pleiebehov.

Det er anslått nasjonalt at fire av fem over 80 år på

sykehjem har en grad av demens. Antallet skjermede plasser for demente på sykehjem nasjonalt ligger på omtrent halvparten av dette nivået. Snittet per 2019 ligger på prosent. I Søndre Land tilsvarer antall plasser i skjermet enhet for demente 81.25 prosent av antallet over 80 som faktisk bor på sykehjem. I fjor var denne dekningsgraden 82.86.

I gjennomsnitt er 18.98 prosent av oppholdene på sykehjem i Norge korttidsopphold. Andelen har vært ganske stabil de siste årene. Andelen opphold som er korttidsopphold i Søndre Land er 21.74. De beste kommunene ligger på 100 prosent.

I snitt hadde beboerne på sykehjem i fjor 33.36 minutter med lege per uke i Kommune-Norge. I Søndre Land fikk beboerne i snitt 22.8 minutter med lege i uka i fjor.

Nasjonalt fikk beboerne i gjennomsnitt 26.87 minutter med med fysioterapeut i uka i fjor. Snittet per beboer på sykehjem i Søndre Land er nå på 8.4 minutter i uka. De beste er oppe på 462.6 minutter i uka.

For landet sett under ett er 90.6 prosent av plassene på sykehjem det som kan regnes som moderne enerom. Kjøp av plasser i andre kommuner kan være en feilkilde i statistikken for enkelte kommuner. I Søndre Land er 0 prosent av sykehjems plassene regnet som moderne enerom.

Fra 2020 vil kommunene få en lovpålagt plikt til å ha et dagaktivitetstilbud for hjemmeboende med demens. Mange kommuner har dette for en større eller mindre andel av målgruppa. For de kommunene som har rapportert tall for dette til Helsedirektoratet har 38.14 prosent hjemmeboende med demens vedtak om dagtilbud. 47.62 prosent av hjemmeboende med demens i Søndre Land har vedtak om dagaktivitetstilbud.

Andelen vedtak om hjemmetjenester som er iverksett innen 15 dager, er for landet på 97.18 prosent. prosent av alle vedtak om hjemmetjenester blir i Søndre Land satt i verk innen 15 dager, ifølge tall fra Helsedirektoratet.

Antall registrerte trygghetsalarmer tilsvarende på landsbasis 35.28 prosent av alle over 80 år som bor hjemme. Målt mot hvor mange over 80 år som bor hjemme, er andelen registrerte trygghetsalarmer i kommunen .

De ti siste årene har det blitt langt flere geriatriske sykepleiere i kommunene. Snittet er nå 11.15 årsverk per 1.000 innbyggere over 80 år. I Søndre Land er 10.07 årsverk med geriatrisk sykepleier per 1.000 innbyggere over 80 år.

Andelen funksjonshemmede som opplever at de fullt ut får dekket behovet om bistand til å delta i jobb eller studier, er nasjonalt på 79.33 prosent. Ifølge tall fra Helsedirektoratet opplever 84.93 prosent av de funksjonshemmede i Søndre Land at de får den hjelpen de trenger for å kunne delta i arbeid og studier. De beste kommunene ligger på 100 prosent. Bare prosent synes de får dekket behovet for bistand til å delta i fritidsaktiviteter. Nasjonalt er gjennomsnittet 60.19 prosent, og de beste ligger på 100

prosent.

Søndre Land kom på **174. plass** innen denne sektoren.

Ti beste innen pleie og omsorg

Plass	Kommune	Poengsum
1	5013 Hitra	0.855
2	1135 Saura	0.842
3	1238 Kvam	0.822
4	0528 Østre Toten	0.817
4	1523 Ørskog	0.817
6	1221 Stord	0.816
7	0441 Os	0.804
7	1032 Lyngdal	0.804
9	0612 Hole	0.801
10	1263 Lindås	0.798

Rangering

	2015	2016	2017	2018	2019
P001 Andelen av ansatte (brukerrettete årsverk) som har fagutdanning	239	238	252	259	279
P002 Andel av beboere i institusjon totalt med omfattende bistandsbehov	315	263	236	204	222
P003 Andel plasser i skjermet enhet, målt mot beboere på sykehjem over 80 år	143	67	69	30	27
P004 Andel av opphold på sykehjem som er korttidsopphold	199	323	86	84	105
P005 Tid med lege på sykehjem	401	374	231	158	293
P006 Tid med fysioterapeut på sykehjem	357	350	226	232	376
P007 Andel brukertilpasset enrom på sykehjem med bad/wc	401	401	400	394	396
P008 Andel personer med demens som har tilbud om dagaktivitet			53	51	30
P009 PO 09 Rehabilitering plasser mot innb 67 år og over	231	215	218	242	155
P010 Hjemmesykepleie gjennomsnittlig antall timer i uka	401	359	397	393	395
P011 Andel vedtak om hjemmetjenester som iverksettes innen 15 dager	109	274	104	1	283
P012 Antall døgn på sykehus for utskrivningsklare pasienter, per 10.000 innbyggere		128	216	243	227
P013 Antall trygghetsalarmer, målt som andel av hjemmeboende eldre over 80 år	1	1	1	36	
P014 Årsverk av ergoterapeut per 1000 innbyggere over 80 år			163	187	250
P015 Årsverk av geriatrisk sykepleier per 1000 innbyggere over 80 år	131	128	82	141	137
P016 Mottakere av matombringning, gruppa over 80 år som ikke bor på institusjon	126	141	147	203	213
P017 Andel som fullt ut får dekket opplevd behov for bistand til å delta i arbeid og studier	74	66	44	53	91
P018 Andel som fullt ut får dekket opplevd behov for bistand til å delta i fritidsaktiviteter	78	82	64	69	162
P019 Mottakere av BPA, støttekontakt og omsorgslønn per 1.000 innbyggere					1

Karakterer

	2015	2016	2017	2018	2019
P001 Andelen av ansatte (brukerrettete årsverk) som har fagutdanning	3.37	3.41	3.3	3.26	3.04
P002 Andel av beboere i institusjon totalt med omfattende bistandsbehov	2.69	3.26	3.51	3.69	3.6
P003 Andel plasser i skjermet enhet, målt mot beboere på sykehjem over 80 år	3.71	4.58	4.54	5.34	5.27
P004 Andel av opphold på sykehjem som er korttidsopphold	2.99	2.05	4	4.02	3.81
P005 Tid med lege på sykehjem	1	1.49	2.88	3.47	2.06
P006 Tid med fysioterapeut på sykehjem	1.42	1.46	2.66	2.56	1.15
P007 Andel brukertilpasset enrom på sykehjem med bad/wc	1	1	1	1	1
P008 Andel personer med demens som har tilbud om dagaktivitet			3.73	4.05	4.49
P009 PO 09 Rehabilitering plasser mot innb 67 år og over	2.14	2.19	2.19	2.22	3.16
P010 Hjemmesykepleie gjennomsnittlig antall timer i uka	1	1.43	1	1	1
P011 Andel vedtak om hjemmetjenester som iverksettes innen 15 dager	5.16	3.28	5.26	6	3.13
P012 Antall døgn på sykehus for utskrivningsklare pasienter, per 10.000 innbyggere		2.15	1.12	1	1.22
P013 Antall trygghetsalarmer, målt som andel av hjemmeboende eldre over 80 år	6	6	6	5.54	
P014 Årsverk av ergoterapeut per 1000 innbyggere over 80 år			2.49	1.84	1
P015 Årsverk av geriatrisk sykepleier per 1000 innbyggere over 80 år	3.41	3.48	4.06	3.15	3.12
P016 Mottakere av matombringning, gruppa over 80 år som ikke bor på institusjon	4.04	3.7	3.82	3.09	2.72
P017 Andel som fullt ut får dekket opplevd behov for bistand til å delta i arbeid og studier	4.84	5.08	5.45	4.97	4.4
P018 Andel som fullt ut får dekket opplevd behov for bistand til å delta i fritidsaktiviteter	4.91	4.78	4.86	4.94	3.76
P019 Mottakere av BPA, støttekontakt og omsorgslønn per 1.000 innbyggere					6

Nøkkeltall

	2015	2016	2017	2018	2019	
P001 Andelen av ansatte (brukerrettete årsverk) som har fagutdanning	76.4	77.3 ↑	77 ↓	76.4 ↓	75.6 ↓	
Vekt i sektor: 10%, vekt totalt: 2%	Landssnitt→	76.89	77.56	77.69	77.4	77.78
P002 Andel av beboere i institusjon totalt med omfattende bistandsbehov	70.79	76.47 ↑	78.79 ↑	81.48 ↑	80 ↓	
Vekt i sektor: 10%, vekt totalt: 2%	Landssnitt→	78.47	79.06	78.9	80.34	79.57
P003 Andel plasser i skjermet enhet, målt mot beboere på sykehjem over 80 år	46.03	61.7 ↑	64.44 ↑	82.86 ↑	81.25 ↓	
Vekt i sektor: 10%, vekt totalt: 2%	Landssnitt→	38.99	41.05	43.92	46.34	46.14
P004 Andel av opphold på sykehjem som er korttidsopphold	15.14	11.11 ↓	21.58 ↑	22.52 ↑	21.74 ↓	
Vekt i sektor: 5%, vekt totalt: 1%	Landssnitt→	17.29	17.47	17.86	18.31	18.98
P005 Tid med lege på sykehjem	12.6	16.8 ↑	27 ↑	33.6 ↑	22.8 ↓	
Vekt i sektor: 5%, vekt totalt: 1%	Landssnitt→	30.09	31.74	31.86	33.77	33.36
P006 Tid med fysioterapeut på sykehjem	9.6	9.6	19.8 ↑	19.8	8.4 ↓	
Vekt i sektor: 5%, vekt totalt: 1%	Landssnitt→	23.89	25.18	25.43	26.67	26.87
P007 Andel brukertilpasset enerom på sykehjem med bad/wc	0	0	0	0	0	
Vekt i sektor: 5%, vekt totalt: 1%	Landssnitt→	87.55	88.27	89.77	90.11	90.6
P008 Andel personer med demens som har tilbud om dagaktivitet			39.02	41.67 ↑	47.62 ↑	
Vekt i sektor: 5%, vekt totalt: 1%	Landssnitt→		38.46	36.81	36.8	38.14
P009 PO 09 Rehabilitering plasser mot innb 67 år og over	3.94	3.89 ↓	3.79 ↓	3.68 ↓	5.47 ↑	
Vekt i sektor: 5%, vekt totalt: 1%	Landssnitt→	5.42	5.19	5.1	5.26	4.84
P010 Hjemmesykepleie gjennomsnittlig antall timer i uka	1.9	2.55 ↑	1.8 ↓	1.7 ↓	1.7	
Vekt i sektor: 5%, vekt totalt: 1%	Landssnitt→	4.82	4.92	4.95	4.97	5.03
P011 Andel vedtak om hjemmetjenester som iverksettes innen 15 dager	99	96 ↓	99 ↑	100 ↑	96 ↓	
Vekt i sektor: 5%, vekt totalt: 1%	Landssnitt→	96.97	95.96	96.56	97.14	97.18
P012 Antall døgn på sykehus for utskrivningsklare pasienter, per 10.000 innbyggere		66	15.74 ↓	14.16 ↓	23.12 ↑	
Vekt i sektor: 5%, vekt totalt: 1%	Landssnitt→		127.72	120.98	132.56	141.77
P013 Antall trygghetsalarmer, målt som andel av hjemmeboende eldre over 80 år	86.3	85.71 ↓	87.45 ↑	67.86 ↓		
Vekt i sektor: 2.5%, vekt totalt: 0.5%	Landssnitt→	45.99	46.03	46.53	47.44	35.28
P014 Årsverk av ergoterapeut per 1000 innbyggere over 80 år			3.62	2.44 ↓	0.67 ↓	
Vekt i sektor: 2.5%, vekt totalt: 0.5%	Landssnitt→	5.31	5.41	5.5	5.72	5.53
P015 Årsverk av geriatrisk sykepleier per 1000 innbyggere over 80 år	10.64	11.07 ↑	14.49 ↑	10.45 ↓	10.07 ↓	
Vekt i sektor: 2.5%, vekt totalt: 0.5%	Landssnitt→	10.75	10.9	11.15	11.48	11.15
P016 Mottakere av matombringning, gruppa over 80 år som ikke bor på institusjon	379	34.38 ↓	35.5 ↑	27.78 ↓	20.3 ↓	
Vekt i sektor: 2.5%, vekt totalt: 0.5%	Landssnitt→	27.71	27.79	28.06	28	23.23
P017 Andel som fullt ut får dekket opplevd behov for bistand til å delta i arbeid og studier	88	89.5 ↑	91.57 ↑	88.75 ↓	84.93 ↓	
Vekt i sektor: 5%, vekt totalt: 1%	Landssnitt→	78.67	78.72	79.15	79.51	79.33
P018 Andel som fullt ut får dekket opplevd behov for bistand til å delta i fritidsaktiviteter	73.1	72.2 ↓	73.11 ↑	73.81 ↑	62.66 ↓	
Vekt i sektor: 5%, vekt totalt: 1%	Landssnitt→	58.65	59.08	59.39	59.85	60.19
P019 Mottakere av BPA, støttekontakt og omsorgslønn per 1.000 innbyggere					24.72	
Vekt i sektor: 5%, vekt totalt: 1%	Landssnitt→	11.91	12.19	12.22	11.83	11.13

Barnevern

- **Søndre Land kom på 214. plass innenfor denne sektoren i Kommunebarometeret for 2020**
- **Sektoren utgjør 10% av den totale vekten i barometeret**
- **Vi har 13 nøkkeltall for sektoren**

I sektoren for barnevern benytter vi 13 nøkkeltall for å rangere kommunene, og sektoren har en vekt på ti prosent av det samlede barometeret.

Vi benytter parametere som andel barn i barnevernet, hvor stor andel av undersøkelsene som blir gjennomført innenfor tre måneder, andel barn i institusjon og fosterhjem, bemanningen i barnevernet, antall undersøkelser fordelt på årsverk, andelen barn under omsorg som har omsorgsplan, andel barn med utarbeidet tiltaksplan, hva kommunene bruker på forebygging og tidlig innsats, og hvor mange brukerundersøkelser kommunene har gjennomført de siste fire årene.

Nøkkeltallene for andel barn i barnevernet og andel undersøkelser gjennomført innenfor tre måneder er de tyngste for sektoren, hver har en vekt på 15 prosent. Andel barn i institusjon og fagutdanning har begge en vekt på 10 prosent av sektoren.

Datakilden for nøkkeltallene i barnevernsektoren er utelukkende SSB.

Andelen barn i barnevernet er justert for behovet slik det er definert i kostnadsnøkkelen i inntektssystemet. I barometeret er det positivt at andelen er lav.

Man kunne også argumentert for at lav andel kan indikere at barnevernet ikke er nok involvert. Likevel må det i utgangspunktet regnes for å være positivt når barn ikke er omfattet av tiltak i barnevernets regi.

I Norge er gjennomsnittlig 4.79 prosent av barna omfattet av tiltak. Hvis vi korrigerer andelen av barn som faktisk er i barnevernet for behovet, er denne andelen på 4.74 prosent i Søndre Land kommune.

Nasjonalt har andelen saker i barnevernet, som tar mer enn 3 måneder å behandle, gått litt ned de siste årene.

Kommunene i Norge overholder den normale saksbehandlingsfristen som er bestemt i lovverket i 86.4 prosent av sakene i gjennomsnitt.

Andelen fristbrudd er redusert kraftig de siste årene. Til sammenligning er 82 prosent av undersøkelsene gjennomført innenfor 3 måneder i Søndre Land kommune.

I løpet av de fire siste årene sett under ett, behandles 66 prosent av sakene innenfor 3 måneder i kommunen. Til sammenligning ligger tilsvarende andel for de beste kommunene i landet på prosent.

Av alle barn med barnevernstiltak, er 33.08 prosent plassert i institusjon eller fosterhjem. Andelen har nasjonalt vært stabil de siste årene.

I Søndre Land er tallet prosent i fosterhjem eller institusjon. I barometeret regnes høy andel tiltak i hjemmet som positivt. Målt mot antall mindreårige, har bemanningen i barnevernet økt med rundt 80 prosent i Kommune-Norge over de siste ti årene, og har aldri vært høyere. Bemanningen av fagpersonell i barnevernet i Søndre Land er stillinger per 1000 mindreårige i kommunen.

Antall barn med undersøkelse eller tiltak per årsverk er en alternativ måte å måle bemanningen på. I Søndre Land er tallet 9.5 mot et landssnitt på 21.73 barnevernssaker per årsverk.

I landet samlet har 95.1 prosent av barna under omsorg en omsorgsplan. I Søndre Land har 100 prosent av barna i kommunen, som er omplassert, en omsorgsplan.

Målt over de siste fire årene har 84 prosent av barna under omsorg i Søndre Land hatt omsorgsplan.

Kommunene bruker mer penger på forebyggende helse-tiltak for små barn, noe som i teorien kan redusere behovet for barnevernstiltak senere. Korrigert for lønns- og prisvekst var disse utgiftene i Søndre Land på 12731.48 kroner per barn under 5 år i fjor. Nasjonalt er dette tallet på 13045.48.

Generelt er det ikke høye tall for hvor mange brukerundersøkelser kommunene oppgir at de har hatt i barnevernstjenesten. Ettersom tallene er små, velger vi å se på dem over en lengre tidsperiode. Når vi vurderer antallet brukerundersøkelser, så teller vi

derfor hvor mange av de siste fire årene det kommunene gjennomførte slike undersøkelser.

Ettersom vi mangler historikk på dette tallet, vil verdien ikke være tilgjengelig for de tidligste årene i tabellen.

Siste fireårsperiode gjennomførte Søndre Land kommune brukerundersøkelse 0 ganger.

Søndre Land kom på **214. plass** innen barnevern.

Ti beste innen barnevern

Plass	Kommune	Poengsum
1	0627 Røyken	0.462
2	0214 Ås	0.439
3	1102 Sandnes	0.43
4	0814 Bamble	0.425
5	0228 Rælingen	0.424
6	0217 Oppegård	0.419
7	0230 Lørenskog	0.411
8	0219 Bærum	0.409
8	0231 Skedsmo	0.409
10	1001 Kristiansand	0.405

Rangering

	2015	2016	2017	2018	2019
BV01 Andel barn i barnevernet, korrigert for behovet	122	128	200	258	226
BV02 Andel undersøkelser gjennomført innenfor 3 måneder	345	377	357	244	272
BV03 Andel undersøkelser gjennomført innenfor 3 måneder, 4-årsserie	345	390	393	385	379
BV04 Andel barn i institusjon og fosterhjem					
BV05 Andel barn i institusjon og fosterhjem, 4-årsserie					
BV06 Fagutdannet per 1000 barn	51	112	73	1	1
BV07 Antall barn med undersøkelse eller tiltak per årsverk (f244)	40	78	73	1	1
BV08 Andel barn under omsorg som har omsorgsplan	164	1	147	130	119
BV09 Andel barn under omsorg som har tiltaksplan	1	1	272	262	87
BV10 Andel barn under omsorg som har omsorgsplan, snitt siste 4 år	182	164	205	239	230
BV11 Andel barn under omsorg som har tiltaksplan, snitt siste 4 år	172	1	1	1	105
BV12 Netto utgift forebygging per innbygger, 0-5 år	207	114	130	360	177
BV13 I Hvor mange av de siste fire årene har kommunen oppgitt at den har hatt brukerundersøkelse i barnevernet? ⁴				101	95

⁴Tidsserien går kun tilbake til 2018 på grunn av manglende historikk

Karakter

	2015	2016	2017	2018	2019
BV01 Andel barn i barnevernet, korrigert for behovet	4.17	4.21	3.46	3.23	3.48
BV02 Andel undersøkelser gjennomført innenfor 3 måneder	1.89	1	1.49	3.42	3.1
BV03 Andel undersøkelser gjennomført innenfor 3 måneder, 4-årsserie	1.89	1	1	1.23	1.39
BV04 Andel barn i institusjon og fosterhjem					
BV05 Andel barn i institusjon og fosterhjem, 4-årsserie					
BV06 Fagutdannet per 1000 barn	4.92	3.78	4.35	6	6
BV07 Antall barn med undersøkelse eller tiltak per årsverk (f244)	5.05	4.72	5.35	6	6
BV08 Andel barn under omsorg som har omsorgsplan	1	6	1	1	1
BV09 Andel barn under omsorg som har tiltaksplan	6	6	1	2.55	4.84
BV10 Andel barn under omsorg som har omsorgsplan, snitt siste 4 år	5	5.39	3.68	3.12	3.2
BV11 Andel barn under omsorg som har tiltaksplan, snitt siste 4 år	4.88	5.91	5.96	5.91	4.63
BV12 Netto utgift forebygging per innbygger, 0-5 år	2.69	3.77	3.67	1.78	3.33
BV13 I hvor mange av de siste fire årene har kommunen oppgitt at den har hatt brukerundersøkelse i barnevernet? ⁵				1	1

⁵Tidsserien går kun tilbake til 2018 på grunn av manglende historikk

Nøkkeltall

	2015	2016	2017	2018	2019
BV01 Andel barn i barnevernet, korrigert for behovet	3.83	3.91 ↑	4.9 ↑	5.09 ↑	4.74 ↓
Vekt i sektor: 15%, vekt totalt: 1.5% Landssnitt→	4.67	4.82	4.84	4.79	4.7
BV02 Andel undersøkelser gjennomført innenfor 3 måneder	59	40 ↓	57 ↑	85 ↑	82 ↓
Vekt i sektor: 15%, vekt totalt: 1.5% Landssnitt→	79.57	83.04	84.22	85.78	86.4
BV03 Andel undersøkelser gjennomført innenfor 3 måneder, 4-årsserie	59	49.5 ↓	52 ↑	60.25 ↑	66 ↑
Vekt i sektor: 10%, vekt totalt: 1% Landssnitt→	74.11	79.44	79.24	81.39	80.48
BV04 Andel barn i institusjon og fosterhjem					
Vekt i sektor: 10%, vekt totalt: 1% Landssnitt→	34.11	32.92	32.46	32.86	33.08
BV05 Andel barn i institusjon og fosterhjem, 4-årsserie					
Vekt i sektor: 10%, vekt totalt: 1% Landssnitt→				31.41	31.02
BV06 Fagutdannet per 1000 barn	6.55	5.47 ↓	6.42 ↑	14 ↑	10.71 ↓
Vekt i sektor: 10%, vekt totalt: 1% Landssnitt→	4.63	5.01	5.08	5.4	5.73
BV07 Antall barn med undersøkelse eller tiltak per årsverk (f244)	12.3	15.5 ↑	15.4 ↓	6.6 ↓	9.5 ↑
Vekt i sektor: 5%, vekt totalt: 0.5% Landssnitt→	21.07	21.32	22.94	19.51	21.73
BV08 Andel barn under omsorg som har omsorgsplan	100	83.3 ↓	100 ↑	100	100
Vekt i sektor: 5%, vekt totalt: 0.5% Landssnitt→	92.15	93.06	93.27	94.53	95.1
BV09 Andel barn under omsorg som har tiltaksplan	41.2	40 ↓	100 ↑	96.08 ↓	84 ↓
Vekt i sektor: 5%, vekt totalt: 0.5% Landssnitt→	81.27	82.4	83.17	86.85	89.53
BV10 Andel barn under omsorg som har omsorgsplan, snitt siste 4 år	82.63	82.8 ↑	91.12 ↑	95.83 ↑	95.83
Vekt i sektor: 5%, vekt totalt: 0.5% Landssnitt→	66.53	69.41	72.79	73.81	71.91
BV11 Andel barn under omsorg som har tiltaksplan, snitt siste 4 år	65.5	59.13 ↓	63.15 ↑	69.32 ↑	80.02 ↑
Vekt i sektor: 5%, vekt totalt: 0.5% Landssnitt→	59.85	61.83	64.4	81.15	80.69
BV12 Netto utgift forebygging per innbygger, 0-5 år	8239.06	11645.05 ↑	11694.35 ↑	8084.91 ↓	12731.48 ↑
Vekt i sektor: 2.5%, vekt totalt: 0.3% Landssnitt→	9514.44	10452.94	10952.71	11771.28	13045.48
BV13 I hvor mange av de siste fire årene har kommunen oppgitt at den har hatt brukerundersøkelse i barnevernet? ⁶				0	0
Vekt i sektor: 2.5%, vekt totalt: 0.3% Landssnitt→				0.92	0.9

⁶Tidsserien går kun tilbake til 2018 på grunn av manglende historikk

Barnehage

- **Søndre Land kom på 293. plass innenfor denne sektoren i Kommunebarometeret for 2020**
- **Sektoren utgjør 10% av den totale vekten i barometeret**
- **Vi har 13 nøkkeltall for sektoren**

Barnehagesektoren utgjør ti prosent av barometerets vekt, og i denne sektoren rangerer vi kommunene ut i fra 13 forskjellige nøkkeltall.

Vi måler antall barn per årsverk i både kommunale og private barnehager, andelen barnehager som oppfyller gjeldende kompetansekrav, andelen ansatte i barnehager med pedagogisk utdanning, andelen menn i barnehagene, andelen av minoritetsbarn som går i barnehage, størrelsen på barnehagene, størrelsene på leke- og oppholdsareal og hvor stor andel av barn i barnehagealder som har barnehageplass.

De viktigste nøkkeltallene i barnehagesektoren er grunnbemanning per barn i kommunale barnehager, andelen kommunale barnehager som oppfyller pedagognormen, og andelen ansatte i kommunale barnehager som har pedagogisk utdanning.

Disse nøkkeltallene har hver for seg en vekt på 15 prosent av sektoren, og utgjør altså til sammen 45 prosent av sektorens vekt.

Datakildene i denne sektoren er Utdanningsdirektoratet og SSB.

Snittbemanningen i kommunale barnehager endret seg fra 5.37 barn per voksen i 2018 til 5.28 i fjor. I Søndre Land var tallet 5.1 i fjor.

For private barnehager er endringen fra 5.05 barn per voksne i 2019 til 5.57 i fjor. I Søndre Land var det 5.3 barn per voksne i fjor.

Barnehagenormen, som innebærer at barnehagene skal ha en grunnbemanning som tilsvarer minimum én ansatt per tre barn under tre år og én ansatt per seks barn over tre år, ble innført fra 1. august 2018.

Siden kommunene har det samlede ansvaret for å levere barnehagetjenester til innbyggerne, tar vi også med noen data for private barnehager, som egne nøkkeltall.

Halden har ifølge statistikkene lavere bemanning i de kommunale barnehagene enn de fleste andre. Kommunen er på 407. plass på denne tabellen. Som regel

er bemanningen lavere jo større kommunen blir. Hva har antallet voksne å si for kvaliteten?

I 2018 innførte regjeringen nye utdanningskrav til personalet i barnehager. Andelen kommunale barnehager som oppfyller pedagognormen, uten dispensasjoner, var i fjor på 61.81 prosent. I Søndre Land oppfyller 0 prosent av de kommunale barnehagene pedagognormen (uten dispensasjon), ifølge tall fra Utdanningsdirektoratet.

32.1 prosent av de ansatte i de kommunale barnehagene i Søndre Land har pedagogisk utdanning. Landsgjennomsnittet er 41.61 prosent.

Andelen menn ansatt i barnehager er stabilt, nasjonalt er tallet 8.64 prosent. Allerede i 1997 satte den daværende regjeringen et mål om å ha 20 prosent menn i barnehagene. Målsettingen er senere fulgt opp i tre handlingsplaner, den siste i 2014. Andelen menn som jobber i barnehagene i Søndre Land er på 5.1 prosent. De beste ligger på 26.3 prosent menn.

Andelen av barn med minoritetsbakgrunn som går i barnehage, har økt mye de siste årene nasjonalt.

Snittet er nå 84.13 prosent. I Søndre Land går 76.7 prosent av barna med minoritetsbakgrunn i barnehage, ifølge tallene. Hvordan kan andelen bli høyere?

Ulike telletidspunkt for barn i barnehage og antall minoritetsspråklige barn er en marginal feilkilde.

Stadig flere barn går i barnehager med mer enn 100 plasser, og i snitt har størrelsen økt med 20 prosent de siste 10 årene. Dette har skapt debatt: Klarer store enheter å ivareta barnehagens mange kvalitetsmål?

Hva er en bra barnehage, og hva er tryggest? En Fafo-rapport viser at en barnehages størrelse i seg selv ikke avgjør kvaliteten.

I snitt har en gjennomsnittsbarnehage i Norge nå 41.3 barn. Barnehagene i Søndre Land har i følge statistikkene 30 barn i snitt.

Nasjonalt viser tallene at 89.23 prosent av alle barn i barnehagealder har plass i barnehagen. I Søndre Land har 86.64 prosent av barna barnehageplass.

Søndre Land kom på 293. plass innen denne sektoren.

Ti beste innen barnehage

Plass	Kommune	Poengsum
1	1827 Dønna	0.485
2	1825 Grane	0.483
3	1851 Lødingen	0.46
4	1519 Volda	0.451
5	0826 Tinn	0.444
6	1828 Nesna	0.443
7	0833 Tokke	0.441
8	0437 Tynset	0.436
9	0420 Eidskog	0.432
10	0941 Bykle	0.429

Rangering

	2015	2016	2017	2018	2019
BH01 Antall barn per årsverk, kommunale barnehager ⁷	226	196	203	127	102
BH02 Antall barn per årsverk, private barnehager ⁸	1	1	217	206	45
BH03 Andel kommunale barnehager som oppfyller pedagognormen ⁹	350	347	312	313	343
BH04 Andel private barnehager som oppfyller pedagognormen ¹⁰	210	1	175	196	233
BH05 Andel ansatte i kommunale barnehager med pedagogisk utdanning ¹¹			226	290	354
BH06 Andel ansatte i private barnehager med pedagogisk utdanning ¹²		49	17	52	189
BH07 Andel ansatte som er menn, alle barnehager	354	228	269	294	320
BH08 Andel av minoritetsspråklige barn som går i barnehage siste år	270	352	170	280	280
BH09 Andel av minoritetsspråklige barn som går i barnehage siste fire år	261	339	301	316	308
BH10 Antall barn per barnehage	99	96	114	104	109
BH11 Leke- og oppholdsareal per barn i kommunale barnehager	38	47	100	103	116
BH12 Leke- og oppholdsareal per barn i private barnehager	17	1	33	27	16
BH13 Andel 1-5-åringer med barnehageplass	324	284	129	120	242

⁷Tall for 2019 kommer senere

⁸Tall for 2019 kommer senere

⁹Tall for 2019 kommer senere

¹⁰Tall for 2019 kommer senere

¹¹Tall for 2019 kommer senere

¹²Tall for 2019 kommer senere

Karakter

	2015	2016	2017	2018	2019
BH01 Antall barn per årsverk, kommunale barnehager ¹³	3.01	3.34	3.27	4.24	4.46
BH02 Antall barn per årsverk, private barnehager ¹⁴	6	6	4.27	4.58	5.11
BH03 Andel kommunale barnehager som oppfyller pedagognormen ¹⁵	1.37	1.35	1.35	1	1
BH04 Andel private barnehager som oppfyller pedagognormen ¹⁶	1	6	1.73	1	1
BH05 Andel ansatte i kommunale barnehager med pedagogisk utdanning ¹⁷			3.3	2.83	1.5
BH06 Andel ansatte i private barnehager med pedagogisk utdanning ¹⁸		5.06	5.51	4.74	3.08
BH07 Andel ansatte som er menn, alle barnehager	1.51	3.05	2.55	2.21	1.74
BH08 Andel av minoritetsspråklige barn som går i barnehage siste år	2.62	1.6	3.47	2.71	2.6
BH09 Andel av minoritetsspråklige barn som går i barnehage siste fire år	2.62	1.87	2.23	2.14	2.21
BH10 Antall barn per barnehage	4.69	4.58	4.32	4.59	4.47
BH11 Leke- og oppholdsareal per barn i kommunale barnehager	4.97	4.8	3.81	3.75	3.57
BH12 Leke- og oppholdsareal per barn i private barnehager	5.66	5.82	4.5	4.94	5.66
BH13 Andel 1-5-åringer med barnehageplass	2.21	2.83	3.98	3.97	3.06

¹³Tall for 2019 kommer senere¹⁴Tall for 2019 kommer senere¹⁵Tall for 2019 kommer senere¹⁶Tall for 2019 kommer senere¹⁷Tall for 2019 kommer senere¹⁸Tall for 2019 kommer senere

Nøkkeltall

	2015	2016	2017	2018	2019
BH01 Antall barn per årsverk, kommunale barnehager ¹⁹	5.9	5.7 ↓	5.7	5.2 ↓	5.1 ↓
Vekt i sektor: 15%, vekt totalt: 1.5%					
Landssnitt →	5.61	5.58	5.54	5.37	5.28
BH02 Antall barn per årsverk, private barnehager ²⁰	5.2	5.2	5.7 ↑	5.5 ↓	5.3 ↓
Vekt i sektor: 5%, vekt totalt: 0.5%					
Landssnitt →	3.89	4.03	3.87	5.05	5.57
BH03 Andel kommunale barnehager som oppfyller pedagognormen ²¹	40	40	40	0 ↓	0
Vekt i sektor: 15%, vekt totalt: 1.5%					
Landssnitt →	70.63	70.95	67.17	54.36	61.81
BH04 Andel private barnehager som oppfyller pedagognormen ²²	0	100 ↑	50 ↓	0 ↓	0
Vekt i sektor: 5%, vekt totalt: 0.5%					
Landssnitt →	43.51	45.76	43.22	33.63	61.99
BH05 Andel ansatte i kommunale barnehager med pedagogisk utdanning ²³			37.4	36.1 ↓	32.1 ↓
Vekt i sektor: 15%, vekt totalt: 1.5%					
Landssnitt →			37.71	39.73	41.61
BH06 Andel ansatte i private barnehager med pedagogisk utdanning ²⁴		42.4	49.4 ↑	48.3 ↓	40.9 ↓
Vekt i sektor: 5%, vekt totalt: 0.5%					
Landssnitt →		24.69	25.5	37.07	42.66
BH07 Andel ansatte som er menn, alle barnehager	4.1	7.6 ↑	6.7 ↓	5.9 ↓	5.1 ↓
Vekt i sektor: 7.5%, vekt totalt: 0.8%					
Landssnitt →	8.79	8.74	9.02	9.1	8.64
BH08 Andel av minoritetsspråklige barn som går i barnehage siste år	71	63 ↓	82.8 ↑	77.4 ↓	76.7 ↓
Vekt i sektor: 10%, vekt totalt: 1%					
Landssnitt →	79.54	81.25	82.65	84.16	84.13
BH09 Andel av minoritetsspråklige barn som går i barnehage siste fire år	71	67 ↓	72.27 ↑	73.55 ↑	74.98 ↑
Vekt i sektor: 7.5%, vekt totalt: 0.8%					
Landssnitt →	74.64	77.54	78.62	80.57	78.93
BH10 Antall barn per barnehage	28.71	29.43 ↑	33.14 ↑	30.25 ↓	30 ↓
Vekt i sektor: 5%, vekt totalt: 0.5%					
Landssnitt →	41.55	41.76	42.18	41.83	41.3
BH11 Leke- og oppholdsareal per barn i kommunale barnehager	9.9	9.6 ↓	7.8 ↓	7.8	7.7 ↓
Vekt i sektor: 5%, vekt totalt: 0.5%					
Landssnitt →	6.96	7.03	7.12	7.22	7.44
BH12 Leke- og oppholdsareal per barn i private barnehager	8.6	8.6	7.2 ↓	7.5 ↑	8.6 ↑
Vekt i sektor: 2.5%, vekt totalt: 0.3%					
Landssnitt →	5.86	5.95	5.97	6	6.13
BH13 Andel 1-5-åringene med barnehageplass	83.33	86.55 ↑	92.06 ↑	91.29 ↓	86.64 ↓
Vekt i sektor: 2.5%, vekt totalt: 0.3%					
Landssnitt →	89.13	89.47	89.98	89.33	89.23

¹⁹Tall for 2019 kommer senere²⁰Tall for 2019 kommer senere²¹Tall for 2019 kommer senere²²Tall for 2019 kommer senere²³Tall for 2019 kommer senere²⁴Tall for 2019 kommer senere

Helse

- **Søndre Land kom på 85. plass innenfor denne sektoren i Kommunebarometeret for 2020**
- **Sektoren utgjør 7.5% av den totale vekten i barometeret**
- **Vi har 14 nøkkeltall for sektoren**

Helsesektoren utgjør 7,5 prosent av barometerets totale vekt, og her benytter vi totalt 14 nøkkeltall for å rangere kommunene ut i fra legedekningen, tilgjengeligheten på en fastlege, dekningen av helsesykepleiere, psykiatriske sykepleiere og jordmødre, antall sykehusopphold blant befolkningen, antall helseundersøkelser for skolebarn, andel fødte som mottar hjemmebesøk, vaksinasjonsgraden, omfanget av legemiddelbruk og ressurser benyttet til forebygging.

De tyngste nøkkeltallene er legdekning, dekning av helsesykepleier, skolehelse, hjemmebesøk, og vaksinasjonsgrad. Alle disse nøkkeltallene har hver seg en vekt på ti prosent av sektoren.

Datakildene våre i denne sektoren er SSB, Helsedirektoratet og Folkehelseinstituttet. Av tekniske årsaker er det noen nøkkeltall som ikke er blitt med for 2019. Dette gjelder tall for antall sykehusopphold (HE08), og legemiddelbruk (HE13).

Andelen av fastlegelistene som faktisk er åpne, er nå på 44,16 prosent nasjonalt. Det er ikke mange fastleger som mangler totalt, men vi kjenner ikke til hvor mange av disse som for eksempel er vikarer. I Søndre Land er det ledig plass på 16,67 prosent av fastlegelistene.

Det blir flere helsesykepleiere og jordmødre i kommune-Norge. Hvis det er feil stillingskode i A-meldingen, blir årsverkene ikke registrert riktig.

Dekningen av helsesykepleiere målt mot antall småbarn i Søndre Land kommune er 61,73, gjennomsnittskommunen i landet har 100,81 helsesykepleiere per 10 000 småbarn.

Målt mot folketallet er det 3,2 psykiatriske sykepleiere per 10 000 innbyggere i Søndre Land kommune. Tilsvarende gjennomsnittstall for hele Norge var på 24,37 i 2019.

Søndre Land har 105,26 jordmødre per 10 000 fødte barn, mot et nasjonalt gjennomsnitt på 132,05 jordmødre per 10 000 fødte.

Fra og med Kommunebarometeret 2019 måler vi også antall opphold på sykehus, målt mot innbyggertallet.

Denne statistikken kommer vanligvis fra Helsedirektoratet, men til årets barometer har vi dessverre ikke hatt tilgang på dette tallet. Det blir derfor stående blankt for samtlige kommuner i 2020.

Nasjonalt får 87,57 prosent av barna helseundersøkelse innen utgangen av 1. skoleår. Til sammenligning var tilsvarende tall for 2018 84,65 prosent. I Søndre Land fikk 100 barn helseundersøkelse innen utgangen av 1. skoletrinn.

En statistikk som stadig har blitt bedre på nasjonalt plan de siste årene, er tallene for antall nyfødte som får hjemmebesøk innen de to første ukene etter fødselen. I fjor fikk 92 prosent av alle nyfødte i Norge hjemmebesøk innen 14 dager.

I Søndre Land fikk 92,98 prosent av de nyfødte i kommunen hjemmebesøk innen to uker i 2019.

Vaksinasjonsgraden for 2- og 9-åringene har stor betydning for kommunens rangering innenfor helsesektoren. I kommune-Norge varierte vaksinasjonsgraden mellom 55,6% og 99% for 2-åringene, og mellom 80,6% og 99,3% for 9-åringene i 2019. I Søndre Land er vaksinasjonsgraden henholdsvis 98,1 og 96,8 for 2- og 9-åringer.

Totalt sett for helsesektoren kom Søndre Land kommune på **85.** plass i årets Kommunebarometer.

Ti beste innen helse

Plass	Kommune	Poengsum
1	1444 Hornindal	0.323
2	0834 Vinje	0.32
3	1826 Hattfjellidal	0.309
4	1259 Øygarden	0.304
4	1871 Andøy	0.304
4	2017 Kvalsund	0.304
7	0428 Trysil	0.3
8	0619 Ål	0.298
9	0522 Gausdal	0.296
10	2027 Nesseby	0.295

Rangering

	2015	2016	2017	2018	2019
HE01 Andel legeårsverk per 10000 innbyggere	197	207	199	214	214
HE02 Andel av fastlegelistene som er åpne	126	98	120	253	312
HE03 Andel av fastlegelistene som mangler lege	1	1	1	1	1
HE04 Andel ledige listeplasser	104	101	45	207	212
HE05 Andel helsesøster-årsverk per 10 000 innbyggere under fem år	121	114	129	178	316
HE06 Årsverk av psykiatriske sykepleiere, per 10 000 innbyggere	236	243	199	226	221
HE07 Årsverk av jordmødre per 10 000 fødte	199	132	156	194	150
HE08 Antall sykehusopphold per 1000 innbyggere	221	276	159	220	
HE09 Andel med fullført helseundersøkelse innen 1. skoleår	1	262	1		1
HE10 Andel fødte med hjemmebesøk innen 14 dager	265	1	301	248	229
HE11 Vaksine, 2-åringer	165	120	94	24	19
HE12 Vaksine, 9-åringer	79	48	78	128	120
HE13 Legemiddelbruk	319	284	285	277	
HE14 Netto utgifter til forebygging per innbygger over 4 år				39	30

Karakter

	2015	2016	2017	2018	2019
HE01 Andel legeårsverk per 10000 innbyggere	2.95	2.91	2.91	2.78	2.81
HE02 Andel av fastlegelistene som er åpne	4.89	5.02	4.33	2.24	1.4
HE03 Andel av fastlegelistene som mangler lege	6	6	6	6	6
HE04 Andel ledige listeplasser	3.61	3.66	4.67	1.96	1.99
HE05 Andel helsesøster-årsverk per 10 000 innbyggere under fem år	3.77	3.71	3.55	3.04	1.59
HE06 Årsverk av psykiatriske sykepleiere, per 10 000 innbyggere	1.27	1.3	1.47	1.46	1.21
HE07 Årsverk av jordmødre per 10 000 fødte	1.1	1.85	1.52	1.45	1.77
HE08 Antall sykehusopphold per 1000 innbyggere	3.16	2.51	3.77	3.34	
HE09 Andel med fullført helseundersøkelse innen 1. skoleår	6	3.47	6		6
HE10 Andel fødte med hjemmebesøk innen 14 dager	3.35	6	2.47	3.32	3.81
HE11 Vaksine, 2-åringer	4.43	4.83	5.05	5.92	5.91
HE12 Vaksine, 9-åringer	5.23	5.46	5.05	4.51	4.54
HE13 Legemiddelbruk	2.39	2.67	2.68	2.59	
HE14 Netto utgifter til forebygging per innbygger over 4 år				4.7	5

Nøkkeltall

	2015	2016	2017	2018	2019	
HE01 Andel legeårsverk per 10000 innbyggere	12	12.1 ↑	12.4 ↑	12.4	12.8 ↑	
Vekt i sektor: 10.2%, vekt totalt: 0.8%	Landssnitt →	13.04	13.19	13.56	13.84	14.13
HE02 Andel av fastlegelistene som er åpne	83.33	83.33	71.43 ↓	33.33 ↓	16.67 ↓	
Vekt i sektor: 5.2%, vekt totalt: 0.4%	Landssnitt →	56.95	52.93	52.28	49.1	44.16
HE03 Andel av fastlegelistene som mangler lege	0	0	0	0	0	
Vekt i sektor: 5.2%, vekt totalt: 0.4%	Landssnitt →	3.6	4.49	3.82	5.02	6.07
HE04 Andel ledige listeplasser	12.27	12.12 ↓	23 ↑	4.7 ↓	4.4 ↓	
Vekt i sektor: 5.2%, vekt totalt: 0.4%	Landssnitt →	9.7	9.58	9.74	9.45	8.7
HE05 Andel helsesøster-årsverk per 10 000 innbyggere under fem år	101.01	102.39 ↑	99.67 ↓	94.34 ↓	61.73 ↓	
Vekt i sektor: 10.2%, vekt totalt: 0.8%	Landssnitt →	85.17	80.57	88.97	96.02	100.81
HE06 Årsverk av psykiatriske sykepleiere, per 10 000 innbyggere	3.64	3.99 ↑	6.12 ↑	6.37 ↑	3.2 ↓	
Vekt i sektor: 5.2%, vekt totalt: 0.4%	Landssnitt →	23.55	23.61	24.54	25.27	24.37
HE07 Årsverk av jordmødre per 10 000 fødte	36.36	86.96 ↑	78.43 ↓	85.11 ↑	105.26 ↑	
Vekt i sektor: 5.2%, vekt totalt: 0.4%	Landssnitt →	96.93	102.51	118.76	128.75	132.05
HE08 Antall sykehusopphold per 1000 innbyggere	179.83	189.82 ↑	166.17 ↓	114.34 ↓		
Vekt i sektor: 5.2%, vekt totalt: 0.4%	Landssnitt →	173.86	172.68	170.67	112.03	
HE09 Andel med fullført helseundersøkelse innen 1. skoleår	100	90.91 ↓	100 ↑		100	
Vekt i sektor: 7.7%, vekt totalt: 0.8%	Landssnitt →	91.05	91.28	89.97	84.65	87.57
HE10 Andel fødte med hjemmebesøk innen 14 dager	87.27	100 ↑	78.43 ↓	89.36 ↑	92.98 ↑	
Vekt i sektor: 10.2%, vekt totalt: 0.8%	Landssnitt →	89.12	90.22	90.52	91.24	92
HE11 Vaksine, 2-åringer	94.2	95.3 ↑	96.1 ↑	97.7 ↑	98.1 ↑	
Vekt i sektor: 10.2%, vekt totalt: 0.8%	Landssnitt →	90.9	91.6	92.5	93.89	95.24
HE12 Vaksine, 9-åringer	96.3	96.9 ↑	96.6 ↓	96.3 ↓	96.8 ↑	
Vekt i sektor: 10.2%, vekt totalt: 0.8%	Landssnitt →	94.04	94.15	94.47	94.8	95.65
HE13 Legemiddelbruk	6907	6842 ↓	6866 ↑	6910 ↑		
Vekt i sektor: 5.2%, vekt totalt: 0.4%	Landssnitt →	6580.52	6601.87	6629.73	6670.74	
HE14 Netto utgifter til forebygging per innbygger over 4 år				398.65	442.63 ↑	
Vekt i sektor: 5.2%, vekt totalt: 0.4%	Landssnitt →			216.83	231.49	

Sosialtjeneste

- **Søndre Land kom på 60. plass innenfor denne sektoren i Kommunebarometeret for 2020**
- **Sektoren utgjør 7.5% av den totale vekten i barometeret**
- **Vi har 11 nøkkeltall for sektoren**

For å rangere kommunene i denne sektoren, benytter vi elleve nøkkeltall som måler faktorer som lengden for sosialhjelp, andelen av unge personer som mottar sosialstønning, antall personer som har sosialhjelp som hovedinntekt, hvor mange årsverk kommunen bruker på økonomisk rådgivning i forhold til innbyggertall, andelen av søknader om kommunal bolig som blir innvilget, og andel mottakere med individuell plan.

Sektorens tyngste nøkkeltall er gjennomsnittlig stønadslengde for unge mottakere. Dette nøkkeltallet utgjør 15 prosent av sektoren.

Stønadslengde for eldre mottakere, andel som er på stønad i over seks måneder og ti måneder, andelen som har sosialhjelp som hovedinntekt, andelen mottakere av kvalifiseringsstønning og årsverk til økonomisk rådgivning har alle en vekt på 10 prosent av sektoren.

Resten av nøkkeltallene har en vekt på mindre enn 10 prosent hver.

Datakildene for denne sektoren er utelukkende basert på SSB.

Nasjonalt er stønadslengden for unge mottakere på 4.01 måneder. I Søndre Land går unge mottakere på sosialhjelp i 4,2 måneder.

I barometeret regnes kort stønadstid som bra. Det må være positivt at sosialhjelp er en midlertidig løsning på vei mot noe mer permanent.

Blant mottakere over 25 år er stønadstiden nasjonalt 4,68 måneder. For de over 25 år i kommunen er stønadstiden 4,4 måneder.

Når vi korrigerer for behovet, mottar 2,73 prosent av de over 25 år i Søndre Land sosialhjelp. Snittet for Kommune-Norge er 4,51 prosent.

32,53 prosent av dem som går på sosialhjelp i Norge, mottar den i mer enn 6 måneder, og 16,4 prosent får stønad i mer enn 10 måneder.

27,52 prosent av dem som går på sosialstønning i Søndre Land mottar den i minst 6 måneder.

Sosialstønning gis i over 10 måneder til 10,09 prosent av dem som mottar støtte.

Nasjonalt har 13,55 prosent av de med sosialhjelp dette som hovedinntekt.

Andelen mottakere i kommunen som har sosialhjelp som hovedinntekt er 14,68 prosent. I barometeret er lav verdi positivt.

På landsbasis ble 78,48 prosent av søknadene om kommunal bolig innfridd i fjor. Andelen har vært ganske stabil de siste ti årene.

I Søndre Land ble 76,92 prosent av søknadene om kommunal bolig innvilget i fjor.

Individuell plan er fortsatt relativt lite brukt i sosialtjenesten. Målt mot hvor mange som går lenge på sosialhjelp, er det nasjonalt bare 19,78 prosent som har en slik plan. I Søndre Land har 13,33 prosent en slik plan.

Søndre Land kom på **60.** plass innen denne sektoren.

Ti beste innen sosialtjeneste

Plass	Kommune	Poengsum
1	1002 Mandal	0.388
2	1017 Songdalen	0.368
3	1037 Kvinesdal	0.35
3	1528 Sykkylven	0.35
3	1903 Harstad	0.35
6	5034 Meråker	0.344
7	1112 Lund	0.342
8	0538 Nordre Land	0.333
9	0829 Kviteseid	0.327
10	1525 Stranda	0.326

Rangering

	2015	2016	2017	2018	2019
SOS01 Snitt stønadslengde i antall måneder for mottakere av sosialhjelp, 18-24 år	57	76	68	77	206
SOS02 Snitt stønadslengde i antall måneder for mottakere av sosialhjelp, 25-66 år	149	94	81	55	149
SOS03 Andel 18-24 på sosialhjelp, korrigert	37	53	74	1	166
SOS04 Andel 25-66 på sosialhjelp, korrigert	1	1	1	1	20
SOS05 Andel sosialhjelpsmottakere med sosialhjelp i 6 måneder eller mer	39	78	51	33	131
SOS06 Andel sosialhjelpsmottakere med sosialhjelp i 10 måneder eller mer	70	85	34	20	85
SOS07 Andel av mottakerne som har sosialhjelp som hovedinntektskilde	91	152	138	24	244
SOS08 Mottakere av kvalifiseringsstønad, andel av dem som går over 6 mnd på sosialhjelp		23	27	1	58
SOS09 Årsverk til økonomisk rådgivning per 1000 langtidsmottakere av stønad	21	71	49	37	64
SOS10 Andel søknader om kommunal bolig som blir innvilget	301	255	180	225	227
SOS11 Mottakere med individuell plan, målt mot mottakere som går mer enn 6 måneder på stønad ²⁵	21			20	71

²⁵Nøkkeltallet er foreløpig ikke klart, men vil bli publisert så snart dataene foreligger.

Karakter

	2015	2016	2017	2018	2019
SOS01 Snitt stønadslengde i antall måneder for mottakere av sosialhjelp, 18-24 år	5.41	4.83	5.07	4.91	3.22
SOS02 Snitt stønadslengde i antall måneder for mottakere av sosialhjelp, 25-66 år	4.08	4.61	4.73	5.13	3.89
SOS03 Andel 18-24 på sosialhjelp, korrigert	5	4.8	4.49	6	3.88
SOS04 Andel 25-66 på sosialhjelp, korrigert	6	6	6	6	5.29
SOS05 Andel sosialhjelpsmottakere med sosialhjelp i 6 måneder eller mer	5.74	5.01	5.21	5.58	4.27
SOS06 Andel sosialhjelpsmottakere med sosialhjelp i 10 måneder eller mer	5.05	4.69	4.81	5.29	4.65
SOS07 Andel av mottakerne som har sosialhjelp som hovedinntektskilde	4.44	4.02	4.13	4.96	3.16
SOS08 Mottakere av kvalifiseringsstønad, andel av dem som går over 6 mnd på sosialhjelp		4.85	4.21	6	3.61
SOS09 Årsverk til økonomisk rådgivning per 1000 langtidsmottakere av stønad	5.14	3.58	4.37	4.74	3.69
SOS10 Andel søknader om kommunal bolig som blir innvilget	2.67	2.82	4.07	3.13	3.32
SOS11 Mottakere med individuell plan, målt mot mottakere som går mer enn 6 måneder på stønad ²⁶	4.32			4.69	2.55

²⁶Nøkkeltallet er foreløpig ikke klart, men vil bli publisert så snart dataene foreligger.

Nøkkeltall

	2015	2016	2017	2018	2019
SOS01 Snitt stønadslengde i antall måneder for mottakere av sosialhjelp, 18-24 år	2.4	3 ↑	2.9 ↓	3.1 ↑	4.2 ↑
Vekt i sektor: 15%, vekt totalt: 1.1% Landssnitt→	3.68	3.89	3.92	3.94	4.01
SOS02 Snitt stønadslengde i antall måneder for mottakere av sosialhjelp, 25-66 år	3.7	3.5 ↓	3.6 ↑	3.5 ↓	4.4 ↑
Vekt i sektor: 10%, vekt totalt: 0.8% Landssnitt→	4.17	4.33	4.5	4.62	4.68
SOS03 Andel 18-24 på sosialhjelp, korrigert	5.02	5.53 ↑	5.73 ↑	2.52 ↓	6.15 ↑
Vekt i sektor: 10%, vekt totalt: 0.8% Landssnitt→	9.57	9.32	7.92	7.43	6.85
SOS04 Andel 25-66 på sosialhjelp, korrigert	2.39	2.42 ↑	2.31 ↓	2.57 ↑	2.73 ↑
Vekt i sektor: 10%, vekt totalt: 0.8% Landssnitt→	5.38	5.4	4.68	4.68	4.51
SOS05 Andel sosialhjelpsmottakere med sosialhjelp i 6 måneder eller mer	13.1	18.18 ↑	18.81 ↑	18.28 ↓	27.52 ↑
Vekt i sektor: 10%, vekt totalt: 0.8% Landssnitt→	27.46	28.28	30.67	31.91	32.53
SOS06 Andel sosialhjelpsmottakere med sosialhjelp i 10 måneder eller mer	5.95	7.95 ↑	6.93 ↓	6.45 ↓	10.09 ↑
Vekt i sektor: 5%, vekt totalt: 0.4% Landssnitt→	12.48	12.98	15.04	15.95	16.4
SOS07 Andel av mottakerne som har sosialhjelp som hovedinntektskilde	8.33	10.23 ↑	9.9 ↓	6.45 ↓	14.68 ↑
Vekt i sektor: 10%, vekt totalt: 0.8% Landssnitt→	12.33	11.86	11.81	12.52	13.55
SOS08 Mottakere av kvalifiseringsstønad, andel av dem som går over 6 mnd på sosialhjelp		37.5	26.32 ↓	64.71 ↑	23.33 ↓
Vekt i sektor: 10%, vekt totalt: 0.8% Landssnitt→	17.31	15.48	18.51	14.86	16.87
SOS09 Årsverk til økonomisk rådgivning per 1000 langtidsmottakere av stønad	72.73	37.5 ↓	52.63 ↑	58.82 ↑	33.33 ↓
Vekt i sektor: 10%, vekt totalt: 0.8% Landssnitt→	25.75	32.07	25.45	23.22	25.35
SOS10 Andel søknader om kommunal bolig som blir innvilget	62.67	64.94 ↑	82.22 ↑	72.5 ↓	76.92 ↑
Vekt i sektor: 5%, vekt totalt: 0.4% Landssnitt→	74.16	74.94	76.15	77.27	78.48
SOS11 Mottakere med individuell plan, målt mot mottakere som går mer enn 6 måneder på stønad ²⁷	45.45			47.06	13.33 ↓
Vekt i sektor: 5%, vekt totalt: 0.4% Landssnitt→	14.83	13.58	22.93	21.33	19.78

²⁷Nøkkeltallet er foreløpig ikke klart, men vil bli publisert så snart dataene foreligger.

Kultur

- **Søndre Land kom på 306. plass innenfor denne sektoren i Kommunebarometeret for 2020**
- **Sektoren utgjør 2.5% av den totale vekten i barometeret**
- **Vi har 11 nøkkeltall for sektoren**

Her benytter vi elleve nøkkeltall som måler kommunene ut ifra bibliotektilbudet, aktivitetstilbud til barn og unge, ressurser kommunen bruker på idrettsanlegg, kinotjenestene, antall kulturarbeidere, tilbud i musikk- og kulturskole og fritidssenter og hvordan kommunen stimulerer frivilligheten.

De tre tyngste nøkkeltallene i kultursektoren er netto driftsutgifter til aktivitetstilbud for barn og unge, netto driftsutgifter til idrett og idrettsanlegg per innbygger og antall ansatte kulturarbeidere i kommunen. Til sammen har disse tre nøkkeltallene en vekt på 45 prosent av sektoren.

Datakildene er SSB og kulturindeksen til Telemarksforskning. For flere av nøkkeltallene er siste tilgjengelige data fra 2018.

De nasjonale besøkstallene for bibliotekene er foreløpig ikke oppdatert for 2019. Snittet i 2018 var på 4.34 besøk per innbygger. Biblioteket i Søndre Land har 2.02 besøk ifølge statistikken.

15.49 av den voksne befolkningen i Norge er aktive lånere på biblioteket, ifølge Norsk kulturindeks fra Telemarksforskning. I Søndre Land er 11.51 av de voksne registrert som aktive lånere.

Bibliotekene har de siste årene hatt stadig mindre utlån. Tallene for 2019 blir oppdatert i juni.

Justert for lønns- og prisvekst brukte norske kommuner i snitt 1112.53 kroner per innbygger av egne penger på idrett og idrettsanlegg i fjor. Netto utgifter til idrett og anlegg i er 1003.92 kroner per innbygger.

Telemarksforskning setter sammen oversikt over hvor mange kulturarbeidere det er i kommunene, både i

privat og offentlig regi. I Søndre Land er sysselsettingen innen kultur 11.65 målt mot folketallet. I Søndre Land har 6.02 kulturarbeidere.

Nasjonalt går 22.72 prosent av de mellom 6 og 15 år nå på kultur- og musikkskole. I kommunene hvor tilbudet er mest populært, er det over sju ganger så mange som går på kulturskolen, som i de kommunene med færrest elever. Andelen av barn fra kommunen som faktisk går på musikk- og kulturskole er 29.88, ifølge tallene.

Norsk kulturindeks fra Telemarksforskning viser hvor mange timer hver enkelt elev i kulturskolen får. I Søndre Land får elevene 11.1 antall timer med undervisning.

Søndre Land kom på **306.** plass innen denne sektoren.

Ti beste innen kultur

Plass	Kommune	Poengsum
1	0941 Bykle	0.135
2	1151 Utsira	0.133
3	0833 Tokke	0.119
4	0542 Nord-Aurdal	0.11
5	0831 Fyresdal	0.109
5	1940 Kåfjord	0.109
7	0938 Bygland	0.108
7	0940 Valle	0.108
9	1232 Eidfjord	0.106
9	2022 Lebesby	0.106

Rangering

	2015	2016	2017	2018	2019
KUL01 Besøk i folkebibliotek per innbygger	299	311	308	301	298
KUL02 Andel av voksne som er aktive lånerer på biblioteket				223	257
KUL03 Utlån per innbygger	333	328	229	323	229
KUL04 Netto driftsutgifter til aktivitetstilbud for barn og unge	241	205	148	198	181
KUL05 Netto driftsutgifter til idrett og idrettsanlegg per innbygger	261	297	344	316	316
KUL06 Kinobesøk per innbygger	158	161	167	158	162
KUL07 Ansatte kulturarbeidere i kommunen (fra Norsk Kulturindeks, Telemarksforskning), per innbygger	270	270	271	284	284
KUL08 Andel av elevene som går på kommunens musikk- og kulturskole	186	209	181	139	100
KUL09 Antall timer i kulturskolen, per elev	282	282	283	300	300
KUL10 Antall besøk i året, per innbygger 6-20 år	171	150	114	95	108
KUL11 Andel av kulturutgiftene som er overført til frivillige	260	193	123	216	184

Karakter

	2015	2016	2017	2018	2019
KUL01 Besøk i folkebibliotek per innbygger	1.77	1.8	1.77	1.77	1.73
KUL02 Andel av voksne som er aktive lånere på biblioteket				2.67	2.53
KUL03 Utlån per innbygger	1.7	1.91	2.08	1.78	2.03
KUL04 Netto driftsutgifter til aktivitetstilbud for barn og unge	2.37	2.97	3.56	2.95	3.14
KUL05 Netto driftsutgifter til idrett og idrettsanlegg per innbygger	2.33	2.02	1.66	1.92	1.9
KUL06 Kinobesøk per innbygger	1.32	1.33	1.35	1.63	1.48
KUL07 Ansatte kulturarbeidere i kommunen (fra Norsk Kulturindeks, Telemarksforskning), per innbygger	1.78	1.78	1.78	1.82	1.82
KUL08 Andel av elevene som går på kommunens musikk- og kulturskole	3.04	2.68	3.02	3.61	4.08
KUL09 Antall timer i kulturskolen, per elev	1.85	1.85	1.85	1.86	1.86
KUL10 Antall besøk i året, per innbygger 6-20 år	1.46	2.19	2.28	2.38	1.83
KUL11 Andel av kulturutgiftene som er overført til frivillige	2.41	3.05	3.53	2.83	3.2

Nøkkeltall

	2015	2016	2017	2018	2019	
KUL01 Besøk i folkebibliotek per innbygger	1.9	2.03 ↑	2.05 ↑	2.07 ↑	2.02 ↓	
Vekt i sektor: 7.5%, vekt totalt: 0.2%	Landssnitt→	4.09	4.24	4.23	4.34	4.42
KUL02 Andel av voksne som er aktive lånerne på biblioteket				11.33	11.51 ↑	
Vekt i sektor: 5%, vekt totalt: 0.1%	Landssnitt→			14.09	15.49	
KUL03 Utlån per innbygger	2.54	2.27 ↓	2.29 ↑	1.93 ↓	2.12 ↑	
Vekt i sektor: 5%, vekt totalt: 0.1%	Landssnitt→	4.51	3.52	3.38	3.23	3.21
KUL04 Netto driftsutgifter til aktivitetstilbud for barn og unge	618.04	848.65 ↑	1129.89 ↑	854.71 ↓	1003.92 ↑	
Vekt i sektor: 15%, vekt totalt: 0.4%	Landssnitt→	1058.43	1025.27	1030.58	1053.77	1112.53
KUL05 Netto driftsutgifter til idrett og idrettsanlegg per innbygger	378.03	325.11 ↓	273.74 ↓	353.45 ↑	398.36 ↑	
Vekt i sektor: 15%, vekt totalt: 0.4%	Landssnitt→	609.08	644.33	704.86	781.07	872.84
KUL06 Kinobesøk per innbygger	0.24	0.31 ↑	0.25 ↓	0.41 ↑	0.29 ↓	
Vekt i sektor: 2.5%, vekt totalt: 0.1%	Landssnitt→	1.47	1.66	1.39	1.42	1.26
KUL07 Ansatte kulturarbeidere i kommunen (fra Norsk Kulturindeks, Telemarksforskning), per innbygger	6.02	6.02	6.02	6.02	6.02	
Vekt i sektor: 15%, vekt totalt: 0.4%	Landssnitt→	11.71	11.73	11.71	11.63	11.65
KUL08 Andel av elevene som går på kommunens musikk- og kulturskole	21.91	19.24 ↓	20.91 ↑	24.83 ↑	29.88 ↑	
Vekt i sektor: 10%, vekt totalt: 0.3%	Landssnitt→	24.18	24.07	23.09	23.02	22.72
KUL09 Antall timer i kulturskolen, per elev	11.1	11.1	11.1	11.1	11.1	
Vekt i sektor: 5%, vekt totalt: 0.1%	Landssnitt→	17.39	17.51	17.41	16.94	16.97
KUL10 Antall besøk i året, per innbygger 6-20 år	265	487 ↑	547 ↑	649 ↑	470 ↓	
Vekt i sektor: 10%, vekt totalt: 0.3%	Landssnitt→	811.14	682.64	730.77	792.58	918.73
KUL11 Andel av kulturutgiftene som er overført til frivillige	8.34	10.52 ↑	12.62 ↑	9.59 ↓	10.46 ↑	
Vekt i sektor: 10%, vekt totalt: 0.3%	Landssnitt→	12.66	12.23	12.48	12.21	11.57

Miljø

- **Søndre Land kom på 42. plass innenfor denne sektoren i Kommunebarometeret for 2020**
- **Sektoren utgjør 2.5% av den totale vekten i barometeret**
- **Vi har 11 nøkkeltall for sektoren**

Miljø er en "lett" sektor med en vekt på totalt 2,5 prosent i Kommunebarometeret. I denne sektoren benytter vi elleve nøkkeltall som rangerer kommunene ut fra energikostnader, samlet areal på formålsbyggene per innbygger, total mengde avfall per innbygger, mengde avfall levert til gjenvinning, vannforbruk per innbygger, hvor mye ressurser kommunen legger i rekreasjon, hvor mye jordbruksareal kommunen har omdisponert det siste året og hvor store utslipp kommunen har av klimagasser.

I miljøsektoren har alle nøkkeltall en vekt på 10 prosent, med unntak av to av klimagass-nøkkeltallene som begge har en vekt på 5 prosent.

Datakildene våre for miljøsektoren er SSB og miljøstatus.no.

Sektoren ble en del endret i fjorårets utgave av Kommunebarometeret. Statistikk om utslipp av klimagasser er hentet inn, og sektoren har nå et mer helhetlig preg av å ha nøkkeltall som retter oppmerksomheten mot bruk av naturressurser og miljø.

Korrigert for lønns- og prisvekst var kommunenes energikostnader nasjonalt på 153.1 kroner per kvadratmeter i snitt.

Energikostnadene for bygg i Søndre Land er på 132 kroner per kvadratmeter, ifølge SSB. Statistikken for formålsbygg inkluderer de sentrale byggene (rådhus, skoler, sykehjem osv.). Nasjonalt utgjør arealet i snitt 6.76 kvadratmeter per innbygger. Arealet er omtrent uendret. Dette er typisk en indikator hvor store kommuner kommer bedre ut enn små.

I Søndre Land er tallet 4.95 kvadratmeter bygg målt mot innbyggertallet. Gjennomsnittet er betydelig påvirket av de største kommunene.

Energibruk per bruker av kommunale bygg var et nytt nøkkeltall i barometeret i fjor. Statistisk sentralbyrå publiserer tallet, basert på et teoretisk antall brukere. Nøkkeltallet bør kunne si noe om energibruken er høy eller lav, men det vil være usikkerhet knyttet til statistikken.

Et viktig ressurs spørsmål er hvor mye søppel som

produseres. Søppelmengden er korrigert for antallet fritidsboliger som er registrert i kommunen, basert på nasjonale tall for bruk av fritidsbolig og antall personer per husstand. Dermed vil store hyttekommuner komme noe bedre ut i statistikken enn tidligere.

De beste kommunene her ligger på godt over 66.7 prosent, de dårligste på ned mot 0 prosent. En ganske stor andel av avfallet i kommunen går til materialgjenvinning eller biologisk behandling.

Andelen av dyrket og dyrkbar jord som er omdisponert de siste årene, kan indikere presset på arealer i kommunen. I Søndre Land er 0.35 dekar jordbruksareal omdisponert de siste årene, ifølge statistikken.

I fjorårets kommunebarometer introduserte vi tre nøkkeltall for utslipp av klimagasser. Tallene viser at utslippene i alle tre kategorier har gått tydelig tilbake de siste årene. Søndre Land slipper ut 3403.86 kilo klimagasser per innbygger (målt i CO₂-ekvivalenter).

Nasjonalt ligger gjennomsnittet på 12564.36 kilo per innbygger.

Søndre Land kom på **42.** plass innenfor denne sektoren.

Ti beste innen miljø

Plass	Kommune	Poengsum
1	0602 Drammen	0.121
1	1121 Time	0.121
3	1122 Gjesdal	0.12
4	0219 Bærum	0.117
5	0119 Marker	0.115
5	0230 Lørenskog	0.115
5	0904 Grimstad	0.115
5	1102 Sandnes	0.115
9	1101 Eigersund	0.114
10	0216 Nesodden	0.112

Rangering

	2015	2016	2017	2018	2019
MIL01 Energikostnader per kvm bygg	1	237	1	1	179
MIL02 Formålsbygg, areal per innbygger	91	86	97	105	91
MIL03 Energibruk per bruker, kommunale bygg	98	164	119	110	84
MIL04 Avfall per innbygger i kilo, korrigert for antall fritidsboliger	161	176	178	172	186
MIL05 Andel husholdningsavfall levert til gjenvinning og biogassproduksjon	50	86	126	1	1
MIL06 Vannforbruk per tilknyttet innbygger (m3)	1	20	21	45	48
MIL07 Netto driftsutgifter til rekreasjon i tettsteder, per innbygger	265	240	235	238	196
MIL08 Jordbruksareal omdisponert siste fire år, per 1.000 dekar				35	60
MIL09 Utslipp av klimagasser per innbygger i CO2-ekvivalenter - alle utslipp ²⁸	45	20	16	18	54
MIL10 Utslipp av klimagasser per innbygger i CO2-ekvivalenter, oppvarming		37	57	82	211
MIL11 Utslipp av klimagasser per innbygger i CO2-ekvivalenter, avfall		24	228	257	20

²⁸Nøkkeltallet kommer senere

Karakter

	2015	2016	2017	2018	2019
MIL01 Energikostnader per kvm bygg	6	4.08	6	6	4.1
MIL02 Formålsbygg, areal per innbygger	4.45	4.36	4.38	4.5	4.38
MIL03 Energibruk per bruker, kommunale bygg	4.41	5.78	4.28	4.4	4.24
MIL04 Avfall per innbygger i kilo, korrigert for antall fritidsboliger	4.17	4.11	4.01	3.93	3.96
MIL05 Andel husholdningsavfall levert til gjenvinning og biogassproduksjon	5.39	5.12	4.54	6	5.84
MIL06 Vannforbruk per tilknyttet innbygger (m3)	6	4.87	4.83	4.53	4.42
MIL07 Netto driftsutgifter til rekreasjon i tettsteder, per innbygger	1.57	1.82	2.04	2.02	2.47
MIL08 Jordbruksareal omdisponert siste fire år, per 1.000 dekar				4.23	4.44
MIL09 Utslipp av klimagasser per innbygger i CO2-ekvivalenter - alle utslipp ²⁹	4.19	4.14	4.2	4.24	4.19
MIL10 Utslipp av klimagasser per innbygger i CO2-ekvivalenter, oppvarming		3.73	3.76	3.62	3.42
MIL11 Utslipp av klimagasser per innbygger i CO2-ekvivalenter, avfall		3.73	3.51	2.92	3.69

²⁹Nøkkeltallet kommer senere

Nøkkeltall

	2015	2016	2017	2018	2019	
MIL01 Energikostnader per kvm bygg	111.46	114.37 ↑	127.49 ↑	128.41 ↑	132 ↑	
Vekt i sektor: 10%, vekt totalt: 0.3%	Landssnitt →	161.76	123.36	147.08	223.65	153.1
MIL02 Formålsbygg, areal per innbygger	4.9	5.05 ↑	5.09 ↑	4.92 ↓	4.95 ↑	
Vekt i sektor: 10%, vekt totalt: 0.3%	Landssnitt →	6.64	6.63	6.66	6.71	6.76
MIL03 Energibruk per bruker, kommunale bygg	240	273 ↑	271 ↓	248 ↓	258 ↑	
Vekt i sektor: 10%, vekt totalt: 0.3%	Landssnitt →	350.02	463.33	372.18	357.52	359.69
MIL04 Avfall per innbygger i kilo, korrigert for antall fritidsboliger	66.56	76.13 ↑	85.79 ↑	91.6 ↑	93.5 ↑	
Vekt i sektor: 10%, vekt totalt: 0.3%	Landssnitt →	131.2	128.67	123.7	123.83	126.07
MIL05 Andel husholdningsavfall levert til gjenvinning og biogassproduksjon	48.5	45.8 ↓	43.6 ↓	54 ↑	52.3 ↓	
Vekt i sektor: 10%, vekt totalt: 0.3%	Landssnitt →	36.58	36.74	37.57	38.51	38.89
MIL06 Vannforbruk per tilknyttet innbygger (m3)	41.89	47.13 ↑	44.74 ↓	55.59 ↑	56.3 ↑	
Vekt i sektor: 10%, vekt totalt: 0.3%	Landssnitt →	91.66	83.46	81.56	81.99	81.9
MIL07 Netto driftsutgifter til rekreasjon i tettsteder, per innbygger	42.2	64.71 ↑	91.19 ↑	94.87 ↑	144.23 ↑	
Vekt i sektor: 10%, vekt totalt: 0.3%	Landssnitt →	153.93	167.29	176.16	196.85	210.18
MIL08 Jordbruksareal omdisponert siste fire år, per 1.000 dekar				0.48	0.35 ↓	
Vekt i sektor: 10%, vekt totalt: 0.3%	Landssnitt →			1.87	1.69	
MIL09 Utslipp av klimagasser per innbygger i CO2-ekvivalenter - alle utslipp ³⁰	3585.62	3500.97 ↓	3538.6 ↑	3405.98 ↓	3403.86 ↓	
Vekt i sektor: 10%, vekt totalt: 0.3%	Landssnitt →	12550.79	12789.06	12851.4	12356.36	12564.36
MIL10 Utslipp av klimagasser per innbygger i CO2-ekvivalenter, oppvarming		182.89	188.12 ↑	190.55 ↑	181.2 ↓	
Vekt i sektor: 5%, vekt totalt: 0.1%	Landssnitt →	212.91	221.29	203.02	176.94	
MIL11 Utslipp av klimagasser per innbygger i CO2-ekvivalenter, avfall		35.26	58.39 ↑	65.63 ↑	40.85 ↓	
Vekt i sektor: 5%, vekt totalt: 0.1%	Landssnitt →	58.31	59.48	54.52	55.52	

³⁰Nøkkeltallet kommer senere

Saksbehandling

- **Søndre Land kom på 114. plass innenfor denne sektoren i Kommunebarometeret for 2020**
- **Sektoren utgjør 2.5% av den totale vekten i barometeret**
- **Vi har 8 nøkkeltall for sektoren**

Sektoren har en total vekt på 2,5 prosent av Kommunebarometeret, og den består av åtte nøkkeltall som rangerer kommunene etter andel byggesaker med fristbrudd, andel byggesaker som blir behandlet innen gitte tidsfrister, antall gjennomførte byggetilsyn, størrelse på saksbehandlingsgebyr for enebolig og privat reguleringsplan, og andel byggesaker innvilget med dispensasjoner.

Det tyngste nøkkeltallet er andel fristbrudd som har en vekt på 20 prosent av sektoren, og nøkkeltallene for saksbehandlingstid, tilsyn, og gebyr har alle en vekt på 15 prosent hver.

Datakildene for denne sektoren er utelukkende SSB.

Andel saker med fristbrudd har gått litt ned de siste par årene, og i fjor var andelen på 0 for Kommune-Norge. De nyeste dataene som er brukt i Kommunebarometeret viser at kommunen brøt fristene i 0 prosent av sakene.

Antall faktiske tilsyn målt mot antall byggesaker viser fortsatt store variasjoner mellom kommunene, og en god del som ikke rapporterer. På grunn av endringer hos SSB var kildegrunnlaget i fjor nytt, dermed er de tidligere tallene i Kommunebarometeret ikke sammenlignbare. For Søndre Land har av byggesakene hatt faktisk tilsyn.

Nasjonalt varierer gebyret for å saksbehandle en enebolig voldsomt. Noen kommuner oppgir at de ikke krever gebyr i det hele tatt, mens de dyreste kommunene ligger på en kostnad på rundt 43300 kroner eller mer. Forbrukerrådet har sommeren 2018 advart SSB mot å slutte å samle inn dette nøkkeltallet. «Gjennomgangen Forbrukerrådet fikk gjort i 2017 viser at gebyrforskjellene er enorme og at forskjellene mellom kommunene blir større. I tillegg øker flere

av gebyrene radikalt uten åpenbar grunn», påpeker rådet i et brev til byrået. Saksbehandlingsgebyret for enebolig er i Søndre Land på 12595 kroner, og snittet i Kommune-Norge er på 15128.47. SSB har ikke oppdaterte tall for dette for 2019.

Andelen byggesøknader i områder med restriksjoner som har blitt innvilget har vært høy de siste årene. Vi har ikke fått oppdaterte tall fra SSB for dette i 2019.

Gebyrene for privat forslag til reguleringsplan har gradvis økt de siste årene, og avstanden mellom de rimeligste og de dyreste kommunene øker. I Søndre Land må man betale 38400 kroner i gebyr for privat forslag til reguleringsplan. Nasjonalt er gjennomsnittstallet 73282.58 kroner.

Søndre Land kom på **114.** plass innen denne sektoren.

Ti beste innen saksbehandling

Plass	Kommune	Poengsum
1	0513 Skjåk	0.124
2	1046 Sirdal	0.122
3	1151 Utsira	0.121
4	0622 Krødsherad	0.12
5	1145 Bokn	0.119
6	1943 Kvænangen	0.117
7	0439 Follidal	0.115
8	0830 Nissedal	0.113
8	1114 Bjerkreim	0.113
8	1511 Vanylven	0.113

Rangering

	2015	2016	2017	2018	2019
SAK01 Andel byggesøknader der kommunen har overskredet lovpålagt saksbehandlingstid				1	1
SAK02 Gjennomsnittlig saksbehandlingstid, byggesaker med 3 ukers frist		57	28	95	110
SAK03 Gjennomsnittlig saksbehandlingstid, byggesaker med 12 ukers frist		196	113	226	135
SAK04 Andel av vedtatte byggesaker med faktisk tilsyn		18	123	120	250
SAK05 Saksbehandlingsgebyr for enebolig	134	137	192	198	145
SAK06 Andel av byggesøknader innvilget ved dispensasjon fra plan	1	243	204		
SAK07 Andel byggesøknader innvilget i områder med restriksjoner	1	140	95		
SAK08 Gebyr for privat forslag til reguleringsplan	39	103	138	136	81

Karakter

	2015	2016	2017	2018	2019
SAK01 Andel byggesøknader der kommunen har overskredet lovpålagt saksbehandlingstid				6	6
SAK02 Gjennomsnittlig saksbehandlingstid, byggesaker med 3 ukers frist		4.73	5.39	4.64	4.25
SAK03 Gjennomsnittlig saksbehandlingstid, byggesaker med 12 ukers frist		3.03	4.26	3.38	4.02
SAK04 Andel av vedtatte byggesaker med faktisk tilsyn		4.26	3.98	4.03	3.58
SAK05 Saksbehandlingsgebyr for enebolig	4.22	4.18	3.79	3.79	3.87
SAK06 Andel av byggesøknader innvilget ved dispensasjon fra plan	6	1	1.88		
SAK07 Andel byggesøknader innvilget i områder med restriksjoner	6	1	3.24		
SAK08 Gebyr for privat forslag til reguleringsplan	4.28	4.2	4.16	4.16	4.03

Nøkkeltall

	2015	2016	2017	2018	2019
SAK01 Andel byggesøknader der kommunen har overskredet lovpålagt saksbehandlingstid				0	0
Vekt i sektor: 20%, vekt totalt: 0.5% Landssnitt→				0	0
SAK02 Gjennomsnittlig saksbehandlingstid, byggesaker med 3 ukers frist		9	6 ↓	13 ↑	12 ↓
Vekt i sektor: 15%, vekt totalt: 0.4% Landssnitt→		15.98	16.17	20.37	17.9
SAK03 Gjennomsnittlig saksbehandlingstid, byggesaker med 12 ukers frist		41	20 ↓	39 ↑	29 ↓
Vekt i sektor: 15%, vekt totalt: 0.4% Landssnitt→		35.94	32.91	37.61	37.27
SAK04 Andel av vedtatte byggesaker med faktisk tilsyn		1.9	4.9 ↑	4.82 ↓	8.64 ↑
Vekt i sektor: 15%, vekt totalt: 0.4% Landssnitt→		11.39	9.4	9.58	6.26
SAK05 Saksbehandlingsgebyr for enebolig	8730	8965 ↑	12000 ↑	12275 ↑	12595 ↑
Vekt i sektor: 15%, vekt totalt: 0.4% Landssnitt→	12263.58	12763.74	13865.58	14297.44	15128.47
SAK06 Andel av byggesøknader innvilget ved dispensasjon fra plan	0	100 ↑	92.86 ↓		
Vekt i sektor: 10%, vekt totalt: 0.3% Landssnitt→	44.97	52.01	53.06		
SAK07 Andel byggesøknader innvilget i områder med restriksjoner	0	100 ↑	92.86 ↓		
Vekt i sektor: 5%, vekt totalt: 0.1% Landssnitt→	76.25	88.94	89.75		
SAK08 Gebyr for privat forslag til reguleringsplan	21950	22540 ↑	33000 ↑	33755 ↑	38400 ↑
Vekt i sektor: 5%, vekt totalt: 0.1% Landssnitt→	59202.89	61425.92	65156.76	68779.79	73282.58

Vann, avløp og renovasjon

- **Søndre Land kom på 123. plass innenfor denne sektoren i Kommunebarometeret for 2020**
- **Sektoren utgjør 2.5% av den totale vekten i barometeret**
- **Vi har 14 nøkkeltall for sektoren**

Sektoren for vann og avløp har en vekt på 2,5 prosent i Kommunebarometeret, og er således en lett sektor. Vi rangerer kommunene ut i fra 14 forskjellige nøkkeltall som måler kommunene ut i fra årsgebyr for vann, avløp og renovasjon, renseanlegg som oppfyller alle rensekrav, vannkvalitet, antall brudd i vannleveransene, alder på vannlednings- og spillvannsnettet, hvor store vannlekkasjene er, antall stopp i kloakken, og antall oversvømte kjellere der kommunen har erkjent ansvar.

De viktigste nøkkeltallene i VA-sektoren er andel innbyggere som er tilknyttet renseanlegg som oppfyller alle rensekrav. Dette nøkkeltallet har en vekt på 20 prosent av sektoren, og årsgebyr på vann, avløp og renovasjon har en vekt på 15 prosent.

Datakildene våre for denne sektoren er fra SSB.

Gebyrene skal i utgangspunktet være så lave som praktisk mulig. Samtidig er det viktig å se helheten. Det sentrale er om det er sammenheng mellom gebyrene og den anslåtte kvaliteten. Vann, avløp, renovasjon og feiing er inkludert. Summene er justert for den generelle lønns- og prisveksten i kommunesektoren, og vises dermed i faste 2019-kroner. Gebyrene er nasjonalt i snitt på 11119.76 kroner. Gebyrene for vann, avløp, renovasjon og feiing i Søndre Land er på 17119 kroner. Lave gebyrer er positivt så sant det ikke betyr at anleggene er utdaterte og dårlig vedlikeholdt.

I Norge er 97.88 prosent av innbyggere tilknyttet kommunale vannverk har tilfredsstillende kvalitet på vannet. For Søndre Land er denne andelen på 100 prosent.

De fire nøkkeltallene for vannkvalitet i barometeret bidrar særlig til å identifisere kommuner hvor dette ikke er tilfellet. Det er først og fremst pH-verdier som er et problem i en del kommuner.

Lekkasje fra vannledningsnettet er et problem i mange kommuner, hvor en stor del av vannet rett og slett forsvinner. Det er dårlig utnyttelse av ressursene, og

her er det ingen bedring å spore over tid. I snitt forsvinner fortsatt 26.91 prosent av vannet på veien. I de dårligste kommunene er lekkasjen på rundt eller over 67.9 prosent. Ifølge statistikken lekker det 44.9 prosent fra ledningsnettet i kommunen. I de beste kommunene er lekkasjeandelen rundt 1 prosent.

Fornyingen av vannledningsnettet har de tre siste årene vært ganske god. I tillegg til fornyelsestakten for vann- og avløpsnett, har vi i år også med gjennomsnittlig alder for ledningsnettet. Vannledningsnettet i Kommune-Norge som har en kjent alder, er i snitt 31.87 år gammelt. I Søndre Land er snittet 15 år.

Heller ikke spillvannsnettet skiftes ut raskt nok på nasjonalt nivå. Andelen av spillvannsnettet som er fornyet siste tre år er nå 0.57 prosent. Utskifting av spillvannsnettet i Søndre Land er på 0.64 de tre siste årene, ifølge statistikken.

I snitt er spillvannsnettet i kommunen som har en kjent alder, på 49 år. Snittet for Kommune-Norge er 32.49 år.

Søndre Land kom på **123.** plass innen denne sektoren.

Ti beste innen vann, avløp og renovasjon

Plass	Kommune	Poengsum
1	0834 Vinje	0.136
2	1502 Molde	0.134
3	5021 Oppdal	0.131
4	0427 Elverum	0.129
5	1046 Sirdal	0.127
5	5001 Trondheim	0.127
7	0105 Sarpsborg	0.124
7	0919 Froland	0.124
7	1841 Fauske	0.124
10	1002 Mandal	0.123

Rangering

	2015	2016	2017	2018	2019
VA01 Årsgebyr for vann, avløp, renovasjon og feiing ³¹		377	374	376	381
VA02 Andel abonnenter tilknyttet vannforsyning med tilfredsstillende e.coli-prøveresultater	1	1	373	1	1
VA03 Andel abonnenter tilknyttet vannforsyning med tilfredsstillende IE-prøveresultater	1	1	1	1	1
VA04 Andel abonnenter tilknyttet vannforsyning med tilfredsstillende farge	1	1	1	1	1
VA05 Andel abonnenter tilknyttet vannforsyning med tilfredsstillende pH-verdi	1	1	1	1	1
VA06 Brudd i vannleveransen, snitt timer per år per innbygger	138	1	1	1	1
VA07 Andel av vannet som går tapt på grunn av lekkasjer	368	338	347	337	301
VA08 Andel fornyet vannledningsnett siste tre år	28	19	19	40	155
VA09 Beregnet gjennomsnittsalder for det kommunale vannledningsnett med kjent alder	204	203	214	1	1
VA10 Andel fornyet spillvannnett siste tre år, avløp	44	24	23	29	105
VA11 Alder på spillvannnettet	61	62	62	52	354
VA12 Andel innbyggere som er tilknyttet anlegg som overholder alle renskrav				133	122
VA13 Antall stopp i kloakken per 100 km spillvannnett	84	124	107	230	112
VA14 Oversvømmelser per 10000 innbygger	234	1	1	1	1

³¹ I tidligere utgaver av Kommunebarometeret regnet vi oss bakover fra sist innrapporterte (inneværende) år ved beregning av gebyrnivåer. Dette er nå endret slik at beløpene harmonerer tidsmessig med året i kolonnetitlene.

Karakter

	2015	2016	2017	2018	2019
VA01 Årsgebyr for vann, avløp, renovasjon og feiing ³²		1	1	1	1
VA02 Andel abonnenter tilknyttet vannforsyning med tilfredsstillende e.coli-prøveresultater	6	6	1.99	6	6
VA03 Andel abonnenter tilknyttet vannforsyning med tilfredsstillende IE-prøveresultater	6	6	6	6	6
VA04 Andel abonnenter tilknyttet vannforsyning med tilfredsstillende farge	6	6	6	6	6
VA05 Andel abonnenter tilknyttet vannforsyning med tilfredsstillende pH-verdi	6	6	6	6	6
VA06 Brudd i vannleveransen, snitt timer per år per innbygger	4.2	6	6	6	6
VA07 Andel av vannet som går tapt på grunn av lekkasjer	1	1	1	1.15	1.34
VA08 Andel fornyet vannledningsnett siste tre år	4.36	5.44	5.51	3.78	2.57
VA09 Beregnet gjennomsnittsalder for det kommunale vannledningsnett med kjent alder	3.07	2.96	2.82	6	6
VA10 Andel fornyet spillvannnett siste tre år, avløp	3.63	4.4	4.36	4.53	3.44
VA11 Alder på spillvannettet	4.68	4.52	4.39	4.37	1.05
VA12 Andel innbyggere som er tilknyttet anlegg som overholder alle rensekra				3.64	3.82
VA13 Antall stopp i kloakken per 100 km spillvannnett	4.48	4.23	4.24	3.24	4.15
VA14 Oversvømmelser per 10000 innbygger	3.86	6	6	6	6

³²I tidligere utgaver av Kommunebarometeret regnet vi oss bakover fra sist innrapporterte (inneværende) år ved beregning av gebyrnivåer. Dette er nå endret slik at beløpene harmonerer tidsmessig med året i kolonnetitlene.

Nøkkeltall

	2015	2016	2017	2018	2019
VA01 Årsgebyr for vann, avløp, renovasjon og feiing ³³		16732.08	16463.36 ↓	16464.84 ↑	17119 ↑
Vekt i sektor: 15%, vekt totalt: 0.4%	Landssnitt →	11035.19	10995.44	10956.79	11119.76
VA02 Andel abonnenter tilknyttet vannforsyning med tilfredsstillende e.coli-prøveresultater	100	100	85.16 ↓	100 ↑	100
Vekt i sektor: 7.5%, vekt totalt: 0.2%	Landssnitt →	98.17	97.2	96.32	96.66
VA03 Andel abonnenter tilknyttet vannforsyning med tilfredsstillende IE-prøveresultater	100	100	100	100	100
Vekt i sektor: 7.5%, vekt totalt: 0.2%	Landssnitt →	97.82	97.92	98.39	98.16
VA04 Andel abonnenter tilknyttet vannforsyning med tilfredsstillende farge	100	100	100	100	100
Vekt i sektor: 5%, vekt totalt: 0.1%	Landssnitt →	96.93	97.37	97.46	97.91
VA05 Andel abonnenter tilknyttet vannforsyning med tilfredsstillende pH-verdi	100	100	100	100	100
Vekt i sektor: 5%, vekt totalt: 0.1%	Landssnitt →	94.13	93.53	93.26	93.55
VA06 Brudd i vannleveransen, snitt timer per år per innbygger	0.02	0.01 ↓	0.01	0 ↓	0
Vekt i sektor: 5%, vekt totalt: 0.1%	Landssnitt →	0.85	0.66	0.76	0.8
VA07 Andel av vannet som går tapt på grunn av lekkasjer	62.6	57.5 ↓	57.9 ↑	45 ↓	44.9 ↓
Vekt i sektor: 5%, vekt totalt: 0.1%	Landssnitt →	25.51	26.23	26.3	26.57
VA08 Andel fornyet vannledningsnett siste tre år	1.48	2.04 ↑	2.2 ↑	1.1 ↓	0.56 ↓
Vekt i sektor: 5%, vekt totalt: 0.1%	Landssnitt →	0.69	0.76	0.74	0.71
VA09 Beregnet gjennomsnittsalder for det kommunale vannledningsnett med kjent alder	33	34 ↑	35 ↑	14 ↓	15 ↑
Vekt i sektor: 5%, vekt totalt: 0.1%	Landssnitt →	30.74	30.85	31.2	31.46
VA10 Andel fornyet spillvannnett siste tre år, avløp	0.8	1.32 ↑	1.17 ↓	1.09 ↓	0.64 ↓
Vekt i sektor: 5%, vekt totalt: 0.1%	Landssnitt →	0.61	0.69	0.66	0.61
VA11 Alder på spillvannsettet	23	24 ↑	25 ↑	25	49 ↑
Vekt i sektor: 5%, vekt totalt: 0.1%	Landssnitt →	31.85	31.83	31.89	32.07
VA12 Andel innbyggere som er tilknyttet anlegg som overholder alle rensekrav				73.95	75.69 ↑
Vekt i sektor: 20%, vekt totalt: 0.5%	Landssnitt →	64.28	63.88	63.73	69.5
VA13 Antall stopp i kloakken per 100 km spillvannnett	2.82	2.82	2.82	10.83 ↑	2.62 ↓
Vekt i sektor: 5%, vekt totalt: 0.1%	Landssnitt →	8.03	8.02	7.74	7.22
VA14 Oversvømmelser per 10000 innbygger	1.73	0 ↓	0	0	0
Vekt i sektor: 5%, vekt totalt: 0.1%	Landssnitt →	0.96	0.77	0.78	0.91

³³I tidligere utgaver av Kommunebarometeret regnet vi oss bakover fra sist innrapporterte (inneværende) år ved beregning av gebyrnivåer. Dette er nå endret slik at beløpene harmonerer tidsmessig med året i kolonnetitlene.

Økonomi

- **Søndre Land kom på 211. plass innenfor denne sektoren i Kommunebarometeret for 2020**
- **Sektoren utgjør 10% av den totale vekten i barometeret**
- **Vi har 11 nøkkeltall for sektoren**

Økonomisektoren består av elleve nøkkeltall og har en vekt på ti prosent av Kommunebarometeret. I denne sektoren rangerer vi kommunene ut i fra driftsmargin, hvor stort disposisjonsfondet til kommunene er, og hva slags endring de har hatt i dette fondet det siste året, kommunens gjeldsbyrde, finansutgifter, investeringer, lånebyrde, og premieavvik.

De tyngste nøkkeltallene i sektoren er nøkkeltallene for driftsmargin og disposisjonsfond. Samlet har disse nøkkeltallene en vekt på 50 prosent av sektoren.

Datakildene for økonomisektoren er i sin helhet SSB.

Kommunal Rapport korrigerer netto driftsresultat for å vurdere driftsøkonomien. Nytt i fjor var at en del kommuner får inntekter fra Havbruksfondet. Denne utbetalingen er trukket fra, for å gi et bedre bilde av den langsiktige, løpende driftssituasjonen.

Nasjonalt ble korrigert netto driftsresultat på -0.74 prosent i 2019. For dette nøkkeltallet kan det være viktigere å se på kommunens eget resultat, enn hvordan man klarer seg mot resten av landet. Korrigert netto driftsresultat var på -1.95 i Søndre Land prosent i fjor. De beste kommunene i landet leverer et korrigert driftsresultat på 26.21

Disposisjonsfondet er ikke en fysisk bankkonto, men en størrelse i regnskapet som har stor betydning for handlingsrommet i budsjettet. Fondene i kommunene samlet er nå på 11.51 prosent av brutto driftsinntekter. Søndre Land har 12.06 på disposisjonsfond.

Netto renteeksponert gjeld er en indikator som viser lavere gjeldsgrad enn netto lånegjeld. Her regnes inn penger kommunen selv har utestående hos andre, gjeld som finansieres av selvkostområdene og pen-

ger og andre omløpsmidler kommunen selv har plassert. For Kommune-Norge er renteeksponert gjeld på 45.75 prosent av brutto driftsinntekter. Netto renteeksponert gjeld i kommunen er 28.2 prosent, målt mot brutto driftsinntekter.

Gjeldsgraden i Søndre Land har endret seg prosent det siste året. Er det en planlagt endring, eller har det bare blitt slik? Nasjonalt er gjennomsnittlig endring i gjeldsgrad på 6.6 prosent.

Kommune-Norge samlet bruker 0.46 av brutto inntekter på å dekke netto finansutgifter, før vi tar hensyn til avdrag. Søndre Land bruker -0.05 prosent av inntektene på å betjene gjelda, før avdrag. Investeringsnivået har vært 18.06 prosent av brutto inntekter i Søndre Land de fire siste årene. Snittet i landet ligger på 14.62 prosent.

Søndre Land kom på **211.** plass innen denne sektoren.

Ti beste innen økonomi

Plass	Kommune	Poengsum
1	1834 Lurøy	0.566
2	1134 Suldal	0.556
2	1547 Aukra	0.556
4	0543 Vestre Slidre	0.531
5	0941 Bykle	0.526
6	1826 Hattfjelldal	0.518
7	0432 Rendalen	0.514
8	0710 Sandefjord	0.512
9	0234 Gjerdrum	0.505
10	1816 Vevelstad	0.5

Rangering

	2015	2016	2017	2018	2019
ØK01 Korrigert netto driftsresultat i prosent		269	253	339	275
ØK02 Korrigert netto driftsresultat i prosent, snitt 4 siste år		281	311	281	263
ØK03 Brutto driftsresultat i prosent	292	251	371	263	343
ØK04 Disposisjonsfond	121	100	105	152	158
ØK05 Endring disposisjonsfond		91	242	297	262
ØK06 Netto renteesponert gjeld i prosent av brutto driftsinntekter	32	1	27	1	102
ØK07 Endring i netto renteesponert gjeld (andel av brutto driftsinntekter)		141	308	185	342
ØK08 Netto finansutgifter, i prosent av brutto driftsinntekter, ekskl. avdrag	145	158	147	129	109
ØK09 Investeringer, som andel av brutto driftsinntekter. Snitt siste fire år	174	131	117	102	291
ØK10 Andel av investeringene som finansieres av lån, siste fire år	245	294	321	322	245
ØK11 Oppsamlet beløp i balansen, i prosent av brutto driftsinntekter	24	62	71	75	81

Karakter

	2015	2016	2017	2018	2019
ØK01 Korrigert netto driftsresultat i prosent		2.85	3.62	2.41	3.06
ØK02 Korrigert netto driftsresultat i prosent, snitt 4 siste år		2.48	2.17	2.36	2.46
ØK03 Brutto driftsresultat i prosent	2.86	3.18	1.6	2.74	2.1
ØK04 Disposisjonsfond	3.89	4.13	4.1	3.66	3.58
ØK05 Endring disposisjonsfond		4.44	3.32	2.07	3.29
ØK06 Netto renteesponert gjeld i prosent av brutto driftsinntekter	5.85	6	5.75	5.98	4.33
ØK07 Endring i netto renteesponert gjeld (andel av brutto driftsinntekter)		4	2.79	3.49	1
ØK08 Netto finansutgifter, i prosent av brutto driftsinntekter, ekskl. avdrag	3.56	3.65	3.82	3.99	4.19
ØK09 Investeringer, som andel av brutto driftsinntekter. Snitt siste fire år	3.99	4.19	4.18	4.33	2.76
ØK10 Andel av investeringene som finansieres av lån, siste fire år	3.07	2.58	2.34	2.49	3.04
ØK11 Oppsamlet beløp i balansen, i prosent av brutto driftsinntekter	5.93	5.21	5.23	5.12	5.13

Nøkkeltall

	2015	2016	2017	2018	2019
ØK01 Korrigert netto driftsresultat i prosent		2.4	1.43 ↓	-1.6 ↓	-1.95 ↓
Vekt i sektor: 15%, vekt totalt: 1% Landssnitt →		3.3	1.23	0.55	-0.74
ØK02 Korrigert netto driftsresultat i prosent, snitt 4 siste år		2.4	1.91 ↓	1.91	1.91
Vekt i sektor: 15%, vekt totalt: 1.5% Landssnitt →	0	3.37	3.1	2.7	2.49
ØK03 Brutto driftsresultat i prosent	0.68	2.33 ↑	-1.56 ↓	0.02 ↑	-4.26 ↓
Vekt i sektor: 5%, vekt totalt: 0.5% Landssnitt →	1.92	2.95	2.27	1.8	-0.74
ØK04 Disposisjonsfond	10.36	13.88 ↑	14.64 ↑	13.26 ↓	12.06 ↓
Vekt i sektor: 15%, vekt totalt: 1.5% Landssnitt →	7.84	9.93	11	12.15	11.51
ØK05 Endring disposisjonsfond		3.52	0.76 ↓	-1.38 ↓	-1.19 ↑
Vekt i sektor: 5%, vekt totalt: 0.5% Landssnitt →		2.1	1.07	1.07	-0.65
ØK06 Netto renteekspontert gjeld i prosent av brutto driftsinntekter	-12.9	-12.9	-8.8 ↑	-6.7 ↑	28.2 ↑
Vekt i sektor: 15%, vekt totalt: 1.5% Landssnitt →	33.13	37.05	36.96	38.66	45.75
ØK07 Endring i netto renteekspontert gjeld (andel av brutto driftsinntekter)		0	4.1 ↑	2.1 ↓	34.9 ↑
Vekt i sektor: 5%, vekt totalt: 0.5% Landssnitt →		3.81	-0.12	1.99	6.6
ØK08 Netto finansutgifter, i prosent av brutto driftsinntekter, eksl. avdrag	0.51	0.51	0.38 ↓	0.15 ↓	-0.05 ↓
Vekt i sektor: 5%, vekt totalt: 0.5% Landssnitt →	0.56	0.62	0.58	0.47	0.46
ØK09 Investeringer, som andel av brutto driftsinntekter. Snitt siste fire år	10.48	9.57 ↓	9.54 ↓	9.5 ↓	18.06 ↑
Vekt i sektor: 10%, vekt totalt: 1% Landssnitt →	13.83	14.13	13.87	14.37	14.62
ØK10 Andel av investeringene som finansieres av lån, siste fire år	81.28	85.48 ↑	86.76 ↑	85.82 ↓	79.73 ↓
Vekt i sektor: 5%, vekt totalt: 0.5% Landssnitt →	73.62	74.23	72.69	74.34	71.67
ØK11 Oppsamlet beløp i balansen, i prosent av brutto driftsinntekter	-0.25	1.42 ↑	1.52 ↑	2.19 ↑	3.25 ↑
Vekt i sektor: 10%, vekt totalt: 1% Landssnitt →	5.13	4.9	4.48	4.87	5.74

Kostnadsnivå

- **Søndre Land kom på 383. plass innenfor denne sektoren i Kommunebarometeret for 2020**
- **Sektoren utgjør 5% av den totale vekten i barometeret**
- **Vi har 7 nøkkeltall for sektoren**

Sektoren for kostnadsnivå har en vekt på fem prosent i Kommunebarometeret, og vi rangerer kommunene etter sju forskjellige nøkkeltall som måler netto utgifter til kommunesektorene grunnskole, pleie og omsorg, barnehage, barnevern, sosialtjeneste, helse og administrasjon.

De tyngste nøkkeltallene i denne sektoren er nøkkeltallene for grunnskole, pleie og omsorg, og barnehage med en vekt på henholdsvis 30, 35 og 15 prosent av sektoren.

Datakildene for nøkkeltallene i denne sektoren er SSB og KS.

Kostnaden er beregnet ut fra netto utgifter i tjenesten i fjor, korrigert for utgiftsbehovet slik det framkommer i statsbudsjettet for 2019. Dermed fanger vi opp ulikheter som går på størrelse, sammensetning og så videre. Den historiske kostnaden er justert for kommunal lønns- og prisvekst, slik at alle tall presenteres i faste 2019-kroner. Dermed er det lett å se om tjenesten blir dyrere eller rimeligere fra år til år.

Netto utgifter til grunnskolen (korrigert for utgiftsbehovet) i Søndre Land er på 15861.87 kroner. Landsgjennomsnittet ligger på 15327.2. Kommunene som drifter pleie og omsorg dyrest ligger på en kostnad på 40001.08 - og det er etter at vi har korrigert for ulikt utgiftsbehov. I Søndre Land drifter man denne sektoren med en nettokostnad på 24070.63 kroner.

Justert for lønns- og prisveksten var utgiftene i pleie og omsorg omtrent uendret i fjor, ifølge statistikkene. Netto utgifter til barnehage har nasjonalt vært ganske stabile de siste årene, justert for lønns- og prisvekst. Statistikken er bare sammenliknbar tilbake til 2015. Barnehagekostnadene i kommunen ligger på 11262.03. Gjennomsnittet i landet er på kroner.

Kostnadene i Barnevern-Norge var på 2595.71i fjor, målt per innbygger, etter at vi altså har korrigert for lønns- og prisvekst. Kostnadene innen barnevernet i Søndre Land ligger på 4755.29.

Søndre Land kom på **383.** plass innen denne sektoren.

Ti beste innen kostnadsnivå

Plass	Kommune	Poengsum
1	0229 Enebakk	0.263
2	1243 Os	0.259
3	0238 Nannestad	0.254
4	0624 Øvre Eiker	0.252
5	5035 Stjørdal	0.251
6	1859 Flakstad	0.248
7	0216 Nesodden	0.244
8	1834 Lurøy	0.242
9	5017 Bjugn	0.24
10	0701 Horten	0.239

Rangering

	2015	2016	2017	2018	2019
ENH01 Netto utgifter til grunnskole per innbygger, korrigert for utgiftsbehovet	88	122	218	282	254
ENH02 Netto utgifter til pleie og omsorg per innbygger, korrigert for utgiftsbehovet	334	331	339	355	382
ENH03 Netto utgifter til barnehage per innbygger, korrigert for utgiftsbehovet	242	236	300	368	372
ENH04 Netto utgifter til barnevern per innbygger, korrigert for utgiftsbehovet	306	332	326	377	379
ENH05 Netto utgifter til sosialhjelp per innbygger, korrigert for utgiftsbehovet	22	41	43	41	26
ENH06 Netto utgifter til kommunehelse per innbygger, korrigert for utgiftsbehovet	1	30	59	67	138
ENH07 Netto utgifter til administrasjon per innbygger, korrigert for utgiftsbehovet	292	293	201	281	201

Karakter

	2015	2016	2017	2018	2019
ENH01 Netto utgifter til grunnskole per innbygger, korrigert for utgiftsbehovet	4.44	4.26	3.34	2.8	3.09
ENH02 Netto utgifter til pleie og omsorg per innbygger, korrigert for utgiftsbehovet	1	1	1	1.83	1.17
ENH03 Netto utgifter til barnehage per innbygger, korrigert for utgiftsbehovet	3.27	3.33	1.96	1.36	1.01
ENH04 Netto utgifter til barnevern per innbygger, korrigert for utgiftsbehovet	2.13	1	1	1	1
ENH05 Netto utgifter til sosialhjelp per innbygger, korrigert for utgiftsbehovet	5.03	4.6	4.39	4.99	5.06
ENH06 Netto utgifter til kommunehelse per innbygger, korrigert for utgiftsbehovet	6	4.61	4.3	4.58	3.98
ENH07 Netto utgifter til administrasjon per innbygger, korrigert for utgiftsbehovet	2.36	2.32	3.26	2.95	3.58

Nøkkeltall

	2015	2016	2017	2018	2019
ENH01 Netto utgifter til grunnskole per innbygger, korrigert for utgiftsbehovet	11863.23	12433.36 ↑	14216.29 ↑	15519.11 ↑	15861.87 ↑
Vekt i sektor: 30%, vekt totalt: 1.5% Landssnitt→	13067.44	13438.95	14013.91	14708.09	15327.2
ENH02 Netto utgifter til pleie og omsorg per innbygger, korrigert for utgiftsbehovet	20451.43	21666.46 ↑	21906.77 ↑	21462.54 ↓	24070.63 ↑
Vekt i sektor: 35%, vekt totalt: 1.8% Landssnitt→	16402.1	17288.29	17823.68	18842.03	20008.05
ENH03 Netto utgifter til barnehage per innbygger, korrigert for utgiftsbehovet	8366.86	8648.05 ↑	9563.15 ↑	10519.82 ↑	11262.03 ↑
Vekt i sektor: 15%, vekt totalt: 0.8% Landssnitt→	8223.8	8537.4	8746.11	9211.65	9664.32
ENH04 Netto utgifter til barnevern per innbygger, korrigert for utgiftsbehovet	2717.36	3598.83 ↑	5239.55 ↑	4139.36 ↓	4755.29 ↑
Vekt i sektor: 5%, vekt totalt: 0.3% Landssnitt→	2092.14	2239.63	2535.29	2549.08	2595.71
ENH05 Netto utgifter til sosialhjelp per innbygger, korrigert for utgiftsbehovet	1504.55	1903.6 ↑	1865.79 ↓	1588.31 ↓	1693.21 ↑
Vekt i sektor: 5%, vekt totalt: 0.3% Landssnitt→	2603.62	2996.32	2673.09	2773.87	2798.04
ENH06 Netto utgifter til kommunehelse per innbygger, korrigert for utgiftsbehovet	1687.88	2160.46 ↑	2372.15 ↑	2415.41 ↑	2942.97 ↑
Vekt i sektor: 5%, vekt totalt: 0.3% Landssnitt→	2564.87	2756.02	2791.35	2990.38	3214.15
ENH07 Netto utgifter til administrasjon per innbygger, korrigert for utgiftsbehovet	4588.26	4720.8 ↑	4435.95 ↓	5140.12 ↑	5045.39 ↓
Vekt i sektor: 5%, vekt totalt: 0.3% Landssnitt→					