

Planprogram

Kommuneplanens arealdel 2027-2039

Forslag 10. mars 2026





Innhold

| | |
|--|----|
| Innledning..... | 3 |
| 1. Rammer og føringer for planarbeidet | 6 |
| 1.1 Nasjonale og regionale føringer | 6 |
| 1.2 Kommunale føringer | 6 |
| 1.2.1 Arealbruk..... | 8 |
| 1.2.2 Arealregnskap | 9 |
| 1.2.3 Handlings- og økonomiplan | 10 |
| 2 Forslag til langsiktig arealplanlegging og arealhensyn | 12 |
| 2.1 Overordnet målsetting | 12 |
| 2.2 Jordvern..... | 14 |
| 2.3 Naturmangfold | 15 |
| 2.4 Bryggeanlegg | 15 |
| 2.5 Kulturlandskap | 16 |
| 2.6 Beredskap | 16 |
| 2.7 Vassdrag og naturfare (flom, overvann, ras, m.m.)..... | 17 |
| 2.8 Klimahensyn, Klimagassutslipp og klimatilpassing | 18 |
| 3 Byggeområder..... | 18 |
| 3.1 Bolig | 18 |
| 3.2 Boligutvikling utenom tettstedene og LNFR..... | 19 |
| 3.3 Fritidsbebyggelse | 20 |
| 3.4 Næringsarealer | 21 |
| 3.5 Infrastruktur | 22 |
| 4 LNF | 23 |
| 5 Landbruk..... | 23 |
| 5.1 Skogbruket | 24 |
| 5.2 Jordbruk..... | 25 |
| 6 Kultur, idrett, hverdagsmosjon og friluftsliv | 26 |
| 7 Hensynssoner, rekkefølgebestemmelser m.m. | 27 |
| 8 Plangjennomgang og “planvask” | 29 |
| 9 Planprosess og medvirkning..... | 30 |
| 10 Innspill til planprogrammet | 30 |
| 11 Planprogram, gjennomføring og fremdrift av kommuneplanarbeidet..... | 31 |
| 12 Hva skal vi utrede i planarbeidet..... | 31 |
| 13 Føringer fra statlige og regionale myndigheter | 33 |



Innledning

Dette dokument er et forslag til planprogram for kommuneplanens arealdel 2027 – 2039 for Søndre Land kommune.

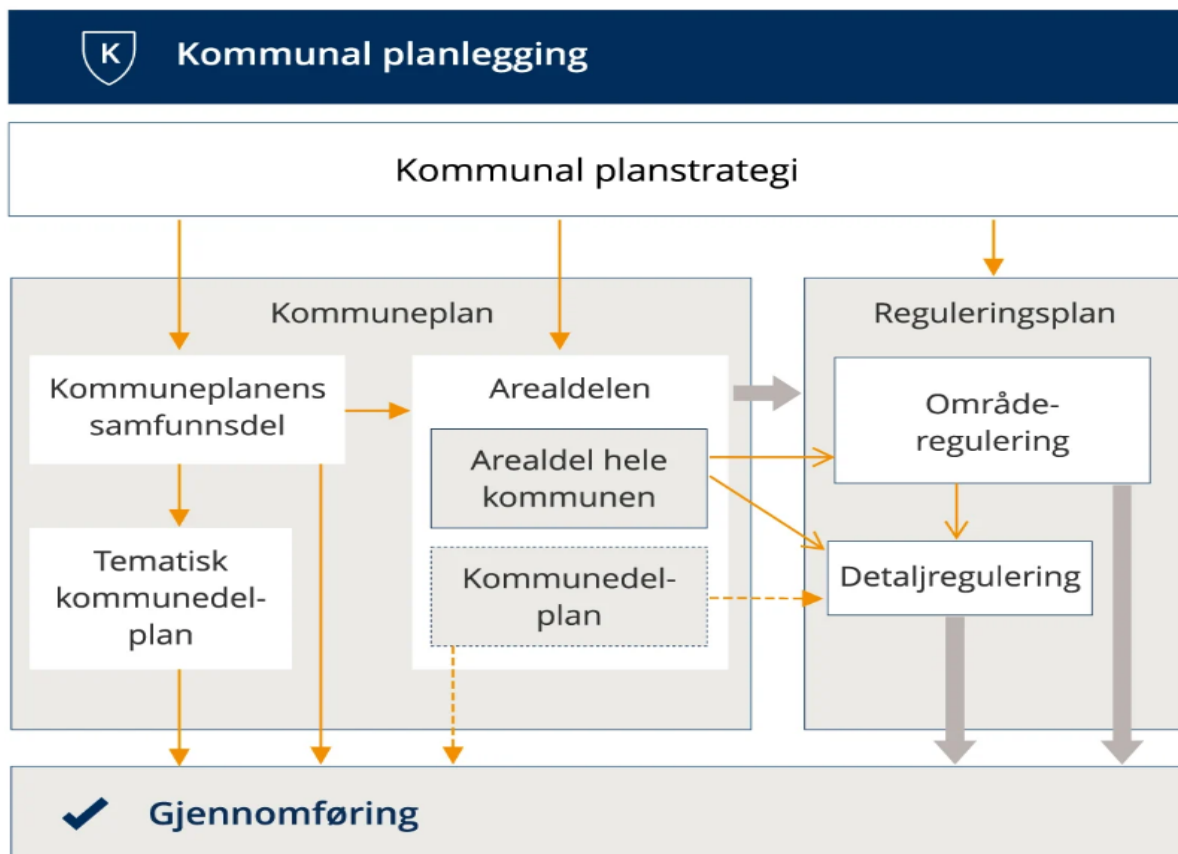
Et planprogram er en prosjektbeskrivelse, som har formelle krav til innholdet. Planprogrammet skal beskrive formålet med planarbeidet, planprosessen med frister og deltakere, opplegg for medvirkning, spesielt i forhold til grupper som antas å bli særlig berørt, hvilke alternativer som vil bli vurdert og behovet for utredninger. En kommuneplan skal alltid konsekvensutredes.

«Vi understreker at planprogrammet ikke konkluderer med løsninger, men peker på hvilke temaer som skal utredes og hvilke rammer som gjelder. Gjennom hele prosessen må kommunen balansere mellom lovpålagte krav, faglige anbefalinger og lokale prioriteringer.»

Prosjektbeskrivelsen(planprogrammet) må gi en beskrivelse av formålet med planarbeidet, planområdet og forslag til løsninger, og de problemstillinger innenfor fagområdene som anses viktig for miljø og samfunn. Utredningskravene og temaer som skal belyses nærmere i, bør utgjøre en egen del i planprogrammet. Planprogrammet bør også si noe om hvordan virkninger skal utredes med anerkjent metodikk. Kommuneplanen består av en samfunnsdel og en arealdel. Kommunestyret i Søndre Land vedtok gjeldende samfunnsdel 17. oktober i 2022. Kommuneplanens samfunnsdel er «grunnsteinene» for arealdelen.

Kommunes arealdel 2016 - 2026 ble vedtatt 11. april 2016, og er fortsatt gjeldende.

«Kommuneplanens arealdel er et viktig demokratisk verktøy fordi den handler om hvordan vi bruker og former fellesarealene våre – altså hvordan vi ønsker at kommunen vår skal se ut og fungere i framtiden. Og den beslutningen skal ikke bare tas av noen få – den skal skje i åpenhet og sammen med innbyggerne»



Varigheten på arealdelen er ikke lovfestet, men den er vanligvis 12 år, eller 3 kommunestyreperioder. Det vil si at planperioden utvides med fire nye år for hver revisjon. Gjeldende arealdel er såpass «gammel» at det er en klar nasjonal og regional forventning om at kommunen reviderer denne.

Kommunen skal i det første året med nytt kommunestyre utarbeide en kommunal planstrategi. Søndre Land kommune vedtok planstrategien 2024 – 2027 den 14. oktober i 2024. Planstrategien er utarbeidet på grunnlag av kommuneplanens samfunnsdel. Her forutsettes det at kommunens arealdel revideres med oppstart i 2025 og avsluttes med et vedtak av arealdelen i 2027. Fremdriften i arbeidet med arealdelen er imidlertid avhengig av omfanget, og føringene i planstrategien er generelle.

Det fremgår klart i planstrategien at «Hovedstrategien for Søndre Land kommunes plan- og utviklingsarbeid i perioden 2024 – 2027 vil være innføringen av «helhetlig innsatstrapp». Prosjektet er ment å bidra til en tverrsektoriell og helhetlig tilnærming. Innføringen av helhetlig innsatstrapp startet opp høsten 2024. Utviklingsarbeidet med «helhetlig innsatstrapp» påvirker kommunens planlegging på *alle* områder, derfor er det valgt å ikke tidfeste oppstart av øvrige planer som blir mest berørt av arbeidet.

Helhetlig innsatstrapp er i planarbeidet alltid sett i sammenheng med begrepet folkehelse og samfunnsmedisin.



Hvilke arbeidsoppgaver arealavdelingen skal ha med boligstrategien i kommunens arealdel diskuteres nærmere i planprogrammet, føringen er imidlertid klar:
En helhetlig strategi for boligutviklingen i Søndre Land skal utformes tidlig i planperioden.

«Planprogrammet foreslår å se på behovet for en helhetlig strategi for boligutvikling tidlig i planperioden»

Ny boligsosial lov og boligmeldingen er sentrale dokumenter i arbeidet med ny boligstrategi. Strategien bør vise hvordan kommunen kan møte behovet for tilrettelagte boliger. Bærekraftig boligutvikling dreier seg om å utvikle gode bomiljø med naturlige møteplasser som inviterer til gjensidig støtte i hverdagen. Å konsentrere boligbyggingen styrker både den sosiale, økonomiske og klima/miljømessige bærekraften. Det skal vurderes om arbeidet med bærekraftig boligutvikling skal nedfelles i en temaplan med et 10-årig perspektiv. Et tiårig perspektiv tar oss til 2036, men vi må ikke av den grunn utelate et lengre perspektiv i arbeidene våre.

Kommunestyret vedtok «Handlings- og økonomiplan 2026 – 2029» 8. desember 2025. Handlings- og økonomiplanen sier noe om ressursgrunnlaget for arbeidet med arealdelen. I planprogrammet skal vi gå gjennom innholdet i samfunnsdelen, planstrategien og handlings- og økonomiplanen for å forklare hva planarbeidet skal oppnå. Vi beskriver også hvordan prosessen blir, med frister og hvem som deltar, hvordan innbyggerne kan medvirke – særlig grupper som blir mest berørt – hvilke alternativer som vurderes, og hvilke utredninger som trengs.

Formålet Landbruks-, natur- og friluftsområder (LNF) har tradisjonelt vært brukt som en samlebetegnelse for arealer som skal ivareta landbruk, natur og friluftsliv. I praksis omfatter dette formålet svært ulike interesser og bruksformer, som jordbruk, skogbruk, boliger, hytter, friluftsområder og naturvern. Denne brede kategoriseringen gir lite presisjon og kan føre til konkurranse mellom næringsutvikling, vern og andre samfunnsinteresser; dette er viet mer plass senere i planprogrammet.

Fremdrift

Vedtaket om høring av planprogrammet i mars 2026 med en varighet på hele prosessen på ca. 2 år, derfor antas at et forslag til ny arealdel legges ut på høring sommeren 2027. Andre reguleringsoppgaver skal gjennomføres i samme periode, hvor omfattende dette blir avhenger av antallet private og offentlige planer.



1. Rammer og føringer for planarbeidet

1.1 NASJONALE OG REGIONALE FØRINGER

Planarbeidet vil følge regjeringens forventninger til kommunal planlegging, FNs bærekraftsmål og Innlandsstrategien 2024-2028. Føringer er nærmere omtalt i kapittel 8. Det er et utfordrende og stort arbeid å gjennomgå nasjonale og regionale føringer, slik at de kan flettes sammen med våre egne uttalte satsningsområder.

1.2 KOMMUNALE FØRINGER

Kommuneplanens samfunnsdel er utarbeidet på grunnlag av nasjonale og regionale føringer. Søndre Land kommunes visjon «Levende og landlig» uttrykker et ønske om å videreutvikle et lokalsamfunn basert på stede egne kvaliteter og verdier. Bærekraftige løsninger i denne sammenheng handler om å imøtekomme dagens behov, og samtidig legge til rette for at kommende generasjoner får dekket sine behov. Bærekraft handler også om miljømessige, økonomiske og sosiale betingelser. Det handler om å ta vare på naturen og naturressursene, men også om å ha noe å leve av og noe å leve for. Hovedmålet er at Søndre Land gjennom bærekraftige løsninger skal være et attraktivt lokalsamfunn for folk i alle livets faser; det medfører endringer.

Samfunnsdelens hovedtemaer er:

- Folkehelse (helhetlig innsatstrapp og samfunnsmedisin)
- Inkluderende lokalsamfunn
- Trygt lokalsamfunn
- Innovasjon og samskaping
- Klima- og miljølære/klima- og miljøberedskap
- Arealbruk

Regjeringen anbefaler kommunene å utarbeide en langsiktig arealstrategi som en del av arbeidet med kommuneplanens samfunnsdel. Dette gir kommunen tydelig politisk styring over arealbruken og gjør planprosessen for arealdelen mer forutsigbar.

Søndre Land kommune har ikke utarbeidet en arealstrategi som et spesifikt dokument. I Søndre Land kommunes planstrategi 2024 – 2027, som er vedtatt 14.10.2024 står det:

«Kommuneplanens arealdel utløper i 2026. Det tas sikte på å starte arbeidet med å revidere planen i 2025. I første omgang skal det utarbeides et planprogram og en strategi for framtidig arealbruk.»

Ser vi da tilbake til kulepunktene over, vil en arealdel med politiske føringer «komme til syne». Hovedprinsippene er således satt.

Samfunnsdelens kapittel «Samfunnsutvikling» er en *arealstrategi* som kan legges til grunn for



arbeidet med kommunens arealdel. Innledningsvis defineres «Samfunnsutvikling» som; «...et vidt spekter av tjenester og aktiviteter slik som areal- og samfunnsplanlegging, stedsutvikling, næringsutvikling, informasjons- og kommunikasjonsarbeid og utvikling av digitale tjenester...»

Politiske satsningsområder:

- Vekst i antall innbyggere og arbeidsplasser
- Økt verdiskapning knyttet til reiseliv
- Grendeutvikling, sentrumsutvikling og tilrettelegging for nye møteplasser
- Utbygging av infrastruktur for kommunikasjon
- Flere gode og aktive leveår for eldre

Satsningsområder med direkte tilknytning til arealbruk:

- Attraktive boliger og boligområder utvikles i tråd med behovet. Nye boliger bør hovedsakelig utvikles i etablerte tettsteder med eksisterende infrastruktur
- Kommunen skal til enhver tid kunne tilby ferdig regulerte næringstomter
- Kommunen skal tilrettelegge for industriell virksomhet tilknyttet det grønne skiftet
- Kommunen vil legge til rette for bygging av ny fritidsbebyggelse i åsene og langs Randsfjorden
- Søndre Land kommune skal sammen med andre berørte kommuner gjennomføre et prosjekt knyttet til etterbruken av Valdresbanen
- Randsfjorden og strandsonen skal videreutvikles som friluft- og rekreasjonsområde
- Kommunen skal legge til rette for satsing på lokal mat og kulturbaserte opplevelser
- Det skal drives en grendeutvikling basert på de enkeltes grendenes styrker og egenart
- Utviklingen skal skje i samarbeid med befolkningen i grendene
- Hov sentrum skal være et attraktivt møtested for kommunens egne innbyggere, næringsdrivende og besøkende
- Kommunen er aktiv med å fremme lokale behov i fylkeskommunale og statlige prosesser knyttet til veiutbygging og offentlig kommunikasjon
- Det skal utvikles flere boliger tilpasset behovet som eldre har
- Det skal være enkelt å bo hjemme så lenge som mulig

I kapitlene om «Helse og mestring», «Oppvekst og utdanning», «Kultur, idrett og fritid» og «Kommuneorganisasjonen» i samfunnsdelen skal folkehelse ha ekstra stor plass. Det betyr at folkehelse (helhetlig innsatstrapp og samfunnsmedisin) skal tas med i alle planer og i alt planarbeid kommunen gjør.



Vedtak om kommunale helsetjenester må aldri skje fristilt. Helsetjenester må ha forankring i kommuneplanens areal- og samfunnsdel. Samt bygge på folkehelselovens oversiktskrav, boligpolitiske handlingsplaner laget i samarbeid med blant annet Husbanken og NAV.

«Natur, miljø og klima» i samfunnsdelen inneholder også flere satsningsområder med stor innvirkning på arealbruken vår.

- Kommunen skal legge til rette for mer miljøvennlig transport
- Gjennom arealplanlegging legges det til rette for klimavennlig bolig- og næringsutvikling
- Kommunen skal jobbe for etablering av næringsvirksomhet som bidrar til det grønne skifte nasjonalt og internasjonalt
- Sikre at forurensning fra utslipp ikke overstiger vannets, jordas eller luftas selvrensingskapasitet
- Før dyrka mark omdisponeres skal alternativer være vurdert og matjordplan være utarbeidet.
- Flomutsatte og potensielt rasfarlige områder skal kartlegges og sikres
- Gjennom arealplanlegging sikre at skader som følge av flom og overvann unngås
- Ta høyde for økt nedbørintensitet i arealplanlegging og infrastrukturinvesteringer
- Bruke og forvalte arealer og økosystemer slik at naturmangfoldet bevares
- Arbeide for bekjempelse av svartelistede arter

1.2.1 AREALBRUK

Helhetlig innsatstrapp og folkehelse er kommunens hovedstrategi for plan- og utviklingsarbeid. Hovedstrategien for Søndre Land kommunes plan- og utviklingsarbeid i perioden 2024 – 2027 vil være innføringen av «helhetlig innsatstrapp». Helse- og omsorgstjenestene må utvikles og driftes sammen med kommunens samfunns- og arealplanlegging.

Det er også en klar forventning om en helhetlig strategi for boligutvikling;

«En helhetlig strategi for boligutviklingen i Søndre Land skal utformes tidlig i planperioden.

Ny boligsosial lov og boligmeldingen er sentrale dokumenter i dette arbeidet. Vi skal vise hvordan kommunen, i samarbeid med andre aktører, skal møte et økende behov for tilrettelagte boliger i årene framover. Bærekraftig boligutvikling dreier seg om å utvikle gode bomiljø med naturlige møteplasser som inviterer til gjensidig støtte i hverdagen. Å konsentrere boligbyggingen styrker både den sosiale, økonomiske og miljømessige bærekraften. Det skal vurderes om arbeidet med bærekraftig boligutvikling skal nedfelles i en temaplan med et 10-årig perspektiv.



"Helse i alt vi gjør" innebærer at helsehensyn ikke bare er noe helsetjenesten tar seg av, men det blir et felles ansvar med kobling mellom helsetjenestene og helhetlig planlegging. Alle kommunale tjenester skal ikke bare være reaktive, de skal bli forebyggende og fremme folkehelsen generelt.

Flere temaer har også betydning for kommunens arealdel.

Kultur, idrett og fritid

- Ferdigstilling av arbeidet med kartfesting og verdivurdering av friluftslivets ferdselsårer
- Grønne koridorer
- Nærturer
- Turveger og stier
- Møteplasser

Natur, miljø og klima

- Utarbeide jordvernstrategi og styrke jordvernet i plan- og utbyggingssaker
- Følge opp handlingsdelen i vedtatt kulturminneplan fra 2019 og vedtatt KULA-område i kommunen, her må det utarbeides bestemmelser.
- Arbeide for å hindre spredning av fremmede arter, og for ivaretagelse av naturmangfoldet i plan- og byggesaker
- Revidere kommunens Klima- og energiplan med bakgrunn i Klima- og miljøstrategien og Kommuneplanens samfunnsdel. Det gjennomføres samtidig et planarbeid for klimatilpasning

Planprogrammet foreslår å utrede behovet for reguleringsplan for Hasvalsætra. Dette gjelder primært videreføring av arealbruk som foreslått i gjeldende kommuneplan.

Søndre Land kommune har en overordnet beredskapsplan som er vedtatt av kommunestyret og bygger på forskrift om kommunal beredskapsplikt. Planen har som mål å sikre systematisk og helhetlig arbeid med samfunnssikkerhet og krisehåndtering.

1.2.2 AREALREGNSKAP

I samfunnsdelen kommer det frem at kommunen skal «...bruke og forvalte arealer og økosystemer - herunder karbonrike områder samt vilt- og fiskebestander - slik at naturmangfoldet bevares». Tap av naturmangfold er en global utfordring med stor lokal betydning. Arealendring og utbygging/nedbygging er hovedårsaken til tap av naturmangfold både globalt og nasjonalt. Et naturområde kan ha verdi fordi det inneholder sjeldne arter



eller naturtyper, er et økologisk funksjonsområde, er en viktig grønn korridor mellom to naturområder eller på grunn av størrelse og avstand til andre inngrep. Områder er også verdifulle som jord- og skogbruksområder, kulturmiljøer, for friluftslivet eller fordi de har en funksjon i forhold til klimautslipp og klimagassopptak.

Det bør (må) utarbeides arealregnskap med arealbudsjet for kommunen. Innlandet fylkeskommune har utarbeidet digital løsning for dette. (jf. endringer på Arealregnskap Innlandet). Arbeidet med arealregnskapet må oppdateres for hver arealplan for å kunne sammenligne tall og følge med på arealutviklingen.

Bruken av løsningen til Innlandet Fylkeskommune viser mange tall, som medfører at arealbruken ser «verre ut» enn den faktisk er. Et eksempel er hyttefeltet på Rostberget der hver hyttetomt er stor – opptil 21 da. Fra arealregnskapet for Søndre Land kan en se at vi har 2812 dekar med fritidsbebyggelse i kommunen. Kartet viser her at hele Rostberget er markert som fritidsbebyggelse. Hyttene utgjør en liten del av arealet, resten er i teknisk forstand tilnærmet LNFR. En annen misforståelse kan være at kommunen kun er oppført med 3162 dekar med boliger som arealformål. Det egentlige tallet er høyere, fordi svært mange boliger er oppført på fradelte tomter med status LNFR (som følge av praksis før ny PBL i 2008). De to eksemplene representerer uklarheter i arealregnskapet sammenlignet med reell situasjon.

De som arbeider med arealbruken i Søndre Land er oppmerksom på reel situasjon, og at dette kan ha uheldig konsekvens ved overordnet planlegging.

1.2.3 HANDLINGS- OG ØKONOMIPLAN

Handlings- og økonomiplan 2026–2029 bygger på samfunnsdelens strategier og planstrategiens føringer (helhetlig innsatstrapp, boligutvikling, klima/miljø). Budsjettforslaget finnes på kommunens hjemmesider og viser økonomiske rammer og prioriteringer.

Handlings- og økonomiplan 2026–2029 som premiss for arealplanarbeidet

Handlings- og økonomiplanen er kommunens viktigste styringsdokument for prioritering av ressurser og tiltak i planperioden. Kommunestyret vedtok planen 8. desember 2025. Planen gir økonomiske og organisatoriske rammer som har direkte betydning for arbeidet med kommunens arealdel.

I budsjettforslaget for 2026–2029 er det lagt til grunn begrensede ressurser til revisjon av arealdelen, jf. kapitlet «Lokalsamfunn» i handlingsplanen. Dette innebærer at planarbeidet må gjennomføres innenfor stramme økonomiske rammer og med effektiv ressursbruk.

«Oppgavene må prioriteres innenfor tilgjengelige ressurser.»

Prioritering av helhetlig innsatstrapp som hovedstrategi for kommunens utviklingsarbeid

Arealplanleggingen skal støtte opp under denne strategien, blant annet gjennom konsentrert



boligutvikling, tilrettelegging for møteplasser og samordning med helse- og omsorgstjenester.

Investeringer i infrastruktur, klimatilpasning og beredskap som følger opp samfunnsdelens mål om trygghet og bærekraft.

Arealdelen må innlemme hensynssoner og rekkefølgebestemmelser som sikrer gjennomføring av disse tiltakene.

Økonomiske rammer for næringsutvikling, herunder reguleringsplan for Hasvalsætra og tilrettelegging for grønn industri. Arealplanen må avklare lokalisering og eventuelt konsekvensutredning for større næringsområder.

Oppfølging av boligsosial lov og boligmeldingen

Det bør utarbeides en helhetlig strategi for boligutvikling tidlig i planperioden, med vurdering av temaplan for bærekraftig boligbygging.

Planprogrammet legger til grunn at arealplanarbeidet må tilpasses de økonomiske rammene i handlings- og økonomiplanen.

Prioritering av planvask og oppdatering av plangrunnlag for å redusere dispensasjonsbehov og effektivisere byggesaksbehandling

Vurdering av hvilke utredningstemaer som kan gjennomføres med interne ressurser, og hvilke som krever ekstern bistand.

Det anbefales en tydelig kobling mellom investeringsprogrammet og rekkefølgebestemmelser i arealdelen, slik at plan og budsjett understøtter hverandre.

Mulige tiltak for kobling mellom investeringsplan og rekkefølgebestemmelser:

- Innlemme investeringsprogrammet i planbeskrivelsen
- Legg inn en tabell som viser planlagte investeringer (VA, veg, skole, omsorgsbygg, næringsområder) og knytte disse til aktuelle utbyggingsområder i arealdelen
- Angi hvilke investeringer som er en forutsetning for utbygging
- Bruke rekkefølgebestemmelser aktivt

Formulere gode bestemmelser er også et bra tiltak for å vise sammenhenger mellom økonomi og plan, for eksempel:

«Utbygging i område X kan ikke igangsettes før VA-anlegg Y er ferdigstilt og gang-/sykkelveg Z er etablert.»

Dette sørger for at budsjettmidler til infrastruktur faktisk utløser utbygging i riktig rekkefølge.

Eksempel på kobling til investeringsplanens tidshorisonter:

Dersom investeringsprogrammet viser at VA-utbygging i Hov skjer i 2027, bør arealdelen angi at boligfeltet som er avhengig av dette først kan bygges ut etter 2027.

Bruke plankart og hensynssoner

Markere områder med «rekkefølgekrav» på plankartet (f.eks. Hensynssone H810 – rekkefølge for teknisk infrastruktur).



Samarbeid mellom økonomi og plan

Etablere rutine for årlig rullering av investeringsprogram og vurdering av konsekvenser for rekkefølgebestemmelser.

Dette kan beskrives i areadel og budsjettdokumenter som en prosess: «Ved rullering av handlings- og økonomiplan skal konsekvensene for arealdelen vurderes.»

Digital kobling

Bruke kjent programvare til å synliggjøre sammenhengen mellom investeringsprosjekter og planlagte utbyggingsområder.

2 Forslag til langsiktig arealplanlegging og arealhensyn

2.1 OVERORDNET MÅLSETTING

Kommuneplanens overordnede målsetting er at «Søndre Land skal gjennom bærekraftige løsninger være et attraktivt lokalsamfunn for folk i alle livets faser».

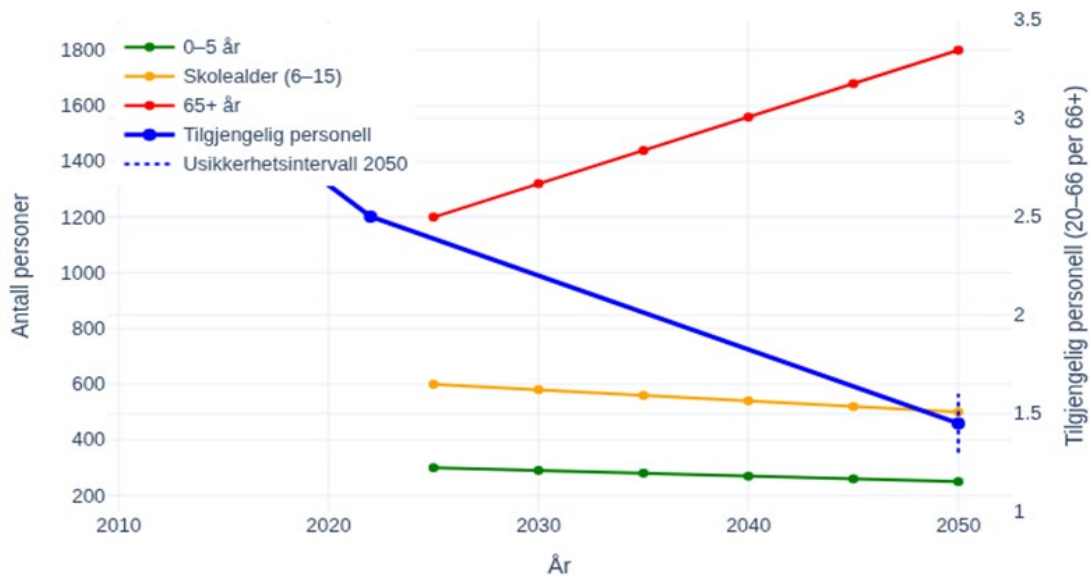
Per 30. mai 2024 var det 5638 innbyggere i kommunen. Til tross for fødselsunderskudd har det vært vekst i folketallet siden 2022, i første rekke knyttet til flyktninger.

Synkende, nøytral eller høy befolkningsutvikling frem mot 2050 er avhengig av lokalsamfunnets attraktivitet. Endring av alderssammensetningen i befolkningen er en annen utfordring for Søndre Land.

I kommende planperiode ser det ut til å bli en nedgang i aldersgruppen 0 – 5 år. Antallet barn i skolealder holder seg ganske stabilt første del av perioden, men vil deretter antagelig gå ned. Antallet innbyggere over 65 år øker, spesielt gjelder det gruppen over 80 år. I 2012 var det 3,3 personer i alderen 20-66 for hver person over 66 år; siden 2012 har dette forholdstallet blitt mindre og mindre; i starten av 2022 var dette tallet sunket til 2,5.

Befolkningsutviklingen er slik at antall personer som må forsørges vil øke, med færre unge til å bidra. I 2050 vil det bli mellom 1,3 og 1,6 personer i alderen 20-66 for hver person over 66 år.

Befolkningsutvikling og tilgjengelig personell i Søndre Land (2025–2050)



«Med nåværende næringsstruktur og inntektssystem for kommunene representerer dette vesentlige økonomiske utfordringer for kommunens virksomhet og tjenester, men det er egentlig underordnet utfordringen med at det er ikke nok yngre til å passe på de som har behov for helsehjelp»

Disse utfordringene med nedgang i fødselstall og mange gamle i forhold til unge er felles for «alle» land i Europa. Situasjonen i Søndre Land er sammenlignbar med middelstore «bygdekommuner» i Norge.

Nåværende planleggingsteorier, politikk og strategier understreker ofte behovet for befolkningsøkning. I møtet med fremtiden ser vi blant annet fra Universitetet i Innlandet, at kommunene velger forskjellige tilnærminger til de samme problemene.

Det er ulike strategier i kommune-Norge, som trivialisering av fakta eller motarbeidelse av fakta.

Det anbefales å akseptere tallgrunnlagene å tilpasse og utnytte situasjonen.

Samfunnsplanen som er vedtatt i Søndre Land har en ordlyd som forsøker å akseptere fakta og tilpasse utviklingen til dette.



Anbefaling fra planprosesser i kommuner med tilsvarende problemer som Søndre Land har (RURALPLAN/RUPIL-prosjektet ved Universitetet i Innlandet) er:

- Inkludere/akseptere de demografiske endringene som en sentral del av planprosessen på alle nivå (realistisk planlegging)
- Utvikling og tilpasning (livskvalitet, inkludering, naturmiljø, entreprenører etc.) mer enn vekst i befolkning
- Kommuneplanarbeidet må være realistisk, men også forutsigbart og offensivt

Det er et stort behov for å jobbe med tema som vi vurderer kritisk for å effektivisere arealforvaltningen. Vi har valgt ut flere krevende tema, men mener arbeidet med dette vil være konkrete forbedringer av dagens plan, som vil gi en større forutsigbarhet og styrke interessene til befolkningen i Søndre Land.

2.2 JORDVERN

Jordvern handler om å ta vare på dyrket og dyrkbar jord, slik at den kan brukes til matproduksjon både nå og i fremtiden.

Det er en del av arealforvaltningen, og innebærer å begrense nedbygging eller omdisponering av jordbruksarealer til andre formål, som boligbygging, industri eller infrastruktur.

Hovedmålet med jordvern er å sikre matberedskap, biologisk mangfold og langsiktig bærekraft, fordi matjord er en begrenset ressurs som det tar svært lang tid å danne naturlig. Samfunnsplanen presiserer at før dyrka mark omdisponeres, skal alternativer vurderes og matjordplan utarbeides. Jordvernet skal styrkes i plan- og utbyggingssaker, og er et nasjonalt og regionalt satsingsområde.

Kommunen har søkt midler til jordvernstrategi, og fått innvilget dette.

Jordvernstrategien skal inngå som tema i ny arealdel og lages sammen med Nordre Land kommune.

Kommunen vår har relativt lite utbygging som truer dyrka mark, men vi har et kommunesenter som har utfordringer med å ekspandere fordi det er omgitt av hovedsakelig dyrka mark – det berører reguleringsplaner for næring, bolig, transformasjon og flomsikring.

Kommunen trenger en strategi for hvordan man skal løse utviklingen av sentrum opp mot vern av dyrka mark. F.eks. hva slags krav som kan settes til utbyggere for å gjøre avbøtende tiltak, og/eller utnytte arealer på en bedre måte.

Solcellepark-etableringer reiser også problemstillinger som er viktige å avklare i en slik jordvernstrategi. I tillegg ser kommunen at dyrket mark som omdisponerer seg selv, gror igjen, bør gis oppmerksomhet i en jordvernstrategi. Oppfølging av driveplikt er også et tema som bør berøres i strategisammenheng.

Andre områder en jordvernstrategi og kommuneplanens arealdel bør være samstemt om er vegprosjekter, fritidsboligutbygging, småflyplass, gravlunder med mer.



Matjordplaner og flytting av jord er avbøtende tiltak, men kommunen ønsker å tilbakeføre omdisponert jord til LNFR i kommuneplanen. Husodden er et aktuelt område, med kompliserte reguleringsbehov (flyplass, båtbyggje).

2.3 *NATURMANGFOLD*

Merknader og innspill til planprogrammet angående naturmangfold er mange, og oppsummert kan vi si at de peker på viktigheten av å utarbeide en naturmangfoldsplan.

Ny utbygging skal lokaliseres slik at viktige naturverdier ikke forringes. Det bør vurderes om tidligere avklarte utbyggingsområder med betydning for naturmangfold, som har ligget i planen over flere perioder uten realisering, bør tas ut og tilbakeføres til LNF-formål.

Vi må sikre at naturverdier og biologisk mangfold ivaretas i all arealplanlegging, i tråd med naturmangfoldloven §§ 8–12 og nasjonale forventninger.

Utredningsbehov kan være:

- Kartlegging av registrerte naturtyper, arter og økologiske funksjonsområder (bruk av Naturbase, Artsdatabanken, kommunens egne registreringer)
- Vurdering av påvirkning fra planlagte utbyggingsområder på naturmangfold og økosystemtjenester
- Integrasjon av føre-var-prinsippet og samlet belastning i konsekvensutredninger
- Avklare behov for hensynssoner i kommuneplanens arealdel (H560 – naturmiljø)

Tiltak og prinsipper kan være:

- Ny utbygging skal lokaliseres slik at verdifulle naturmiljøer ikke forringes
- Naturbaserte løsninger skal prioriteres ved klimatilpasning og overvannshåndtering
- Utarbeide retningslinjer og bestemmelser for hvordan naturmangfold skal vurderes i reguleringsplaner og byggesaker

2.4 *BRYGGEANLEGG*

Samfunnsplanen legger vekt på at Randsfjorden og strandsonen skal videreutvikles som friluft- og rekreasjonsområde. I planperioden 2016–2026 har dispensasjonssaker for tiltak ved fjorden vært en gjennomgående utfordring. Selv om sakene gjelder små arealer, er saksbehandlingen ressurskrevende.

En spørreundersøkelse blant bryggeforeninger viser at eksisterende bryggeanlegg har fullt belegg og lange ventelister. Hovedårsaken til dispensasjonssakene er manglende regulering av felles båtbyggjer i gjeldende kommuneplan. Bestemmelsen om maksimal størrelse på 30 m² bør vurderes og bidrar kanskje til uønsket arealpolitikk.



Revisjon av kommuneplanen bør vurdere:

- Regulere fellesbrygger med tilstrekkelig kapasitet og markere disse på plankartet
- Innskjerpene bestemmelser som at «Kommunen vil praktisere svært restriktiv dispensasjon for enkeltbrygger og nye større bryggeanlegg utenom avsatte arealer»
- Sikre at kommunen kan tilby båtplasser gjennom fellesanlegg, for å motvirke småbrygger og båter som skaper barrierer for ferdsel i strandsonen
- Berørte grunneiere skal informeres og gis mulighet til å komme med innspill til byggegrenser
- Utarbeide kart som viser eksisterende bryggeanlegg

Det er mulig å etablere tømmestasjoner for fritidsbåter, finansieringen er regulert av forurensningsloven § 26. Kommunen har plikt til å sørge for nødvendige anlegg for tømning av avløpsvann fra fritidsbåter dersom det ikke finnes et tilstrekkelig tilbud i havnene.

2.5 KULTURLANDSKAP

Planstrategien slår fast at utviklingsarbeidet i kommende fireårsperiode skal følge opp handlingsdelen i vedtatt kulturminneplan (2019) og KULA-området i kommunen. KULA står for *Kulturhistoriske landskap av nasjonal interesse* og omfatter arealer og føringer utover det som finnes (nedfelles) i kommuneplanens arealdel.

Søndre Land vedtok kommunedelplan for kulturminner og kulturmiljøer 2019–2029 i desember 2019. Planen identifiserer 88 kulturmiljøer som kommunalt verneverdige, hovedsakelig fra nyere tid (ikke automatisk fredet).

Med utgangspunkt i kulturminneplanen foreslo Riksantikvaren «Randsfjorden» som KULA-område, ett av 18 landskap fra tidligere Oppland fylke. Området er 63,6 km² og omfatter skogeiergårder på begge sider av fjorden fra Enger i sør til Bjørnerud i nord, samt kulturminner langs brøtningselvene Lomsdaldsvassdraget og Fallselva.

Levninger fra treforedlingsindustrien i nedre del av Fallselva inngår også. KULA-området ble vedtatt av kommunestyret 15.11.2021.

I kommuneplanens arealdel er det søk om midler fra Riksantikvaren for å følge opp arbeidet med KULA-område, kulturminneplanen og ROS/Beredskap for kulturminner. Uten disse eksterne midlene eller annen finansiering vil arbeidet med kulturminner måtte bli svært begrenset.

2.6 BEREDSKAP

Kommunen har lovpålagt beredskapsplikt etter *sivilbeskyttelsesloven* og forskrift om kommunal beredskapsplikt. Det innebærer krav om helhetlig risiko- og sårbarhetsanalyse (ROS), overordnet beredskapsplan og systematisk oppfølging. Nasjonale forventninger og Statsforvalterens veiledning understreker at samfunnssikkerhet skal være med i all kommunal planlegging, inkludert kommuneplanens samfunnsdel og arealdel.



Utfordringsbilde

- Økende krav fra statlige myndigheter om å styrke beredskapsarbeidet
- Klimarisiko (flom, skred, ekstremvær) og sårbarhet i kritisk infrastruktur (vann, strøm, IKT)
- Behov for robust kriseledelse og samordning med regionale aktører
- Sikre beredskap i arealplanlegging (ROS-analyser for nye utbyggingsområder)

Formål med utredning:

- Vurdere hvordan beredskap og samfunnssikkerhet skal integreres i kommuneplanens samfunnsdel og arealdel
- Avklare behov for retningslinjer og hensynssoner i arealplanen (flomsoner, skredfare, kritisk infrastruktur)
- Oppdatere helhetlig ROS og koble funn til planstrategi og planbestemmelser
- Vurdere behov for interkommunalt samarbeid og beredskapsråd

Plan som skal beskrive:

- Helhetlig ROS, klimarisiko, kritiske samfunnsfunksjoner, konsekvenser for arealbruk
- Medvirkning av beredskapsråd, nødetater, Statsforvalteren, frivillige organisasjoner
- Forankring i samfunnssikkerhet som gjennomgående tema i planstrategi, samfunnsdel og arealdel
- Mulige tiltak er retningslinjer for beredskap i planbestemmelser, hensynssoner, krav til ROS i reguleringsplaner, styrking av kriseledelse og øvingsplaner

2.7 VASSDRAG OG NATURFARE (FLOM, OVERVANN, RAS, M.M.)

Kommunens vann og vassdrag gir viktige natur- og friluftsverdier som må sikres ved all ny utbygging. Utbygging skal ikke forringe biologisk mangfold, landskapsopplevelse eller rekreasjonsmuligheter.

Samtidig må risiko for flom og overvannsproblemer reduseres. Klimautviklingen krever løsninger som håndterer overvann lokalt, for eksempel åpne løsninger, grønne flater, fordrøyningsbassenger og bevaring av naturlige vannveier.

Flomutsatte områder uten sikring får ikke ny bebyggelse. Sikringstiltak må være gjennomført før utbygging vurderes. Kommunen skal prioritere helhetlige løsninger som kombinerer flomsikring med naturbaserte tiltak for å ivareta både sikkerhet og miljø.

I Søndre Land er omfattende flomsikring allerede utført og pågår videre, som del av helhetlige løsninger som kombinerer sikkerhet, med naturbaserte tiltak. Dette bør følges opp i planleggingen for å redusere risiko (og ivareta miljøhensyn).



2.8 KLIMAHENSYN, KLIMAGASSUTSLIPP OG KLIMATILPASSING

Kommuneplanens arealdel skal bidra til omstilling mot et lavutslippssamfunn og sikre overganger ved klimaendringer. Planprogrammet legger til grunn statlige planretningslinjer for klima og energi, samt kommunens klima- og energiplan.

Klimagassutslipp:

- Arealbruk og utbyggingsmønster skal redusere transportbehov og fremme kollektivtransport, sykkel og gange
- Nye utbyggingsområder skal vurderes med hensyn til utslippsreduksjon, energieffektivitet og mulighet for fornybar energi
- Kommunen skal gå foran med klimavennlige løsninger i egen virksomhet og stille krav til utbyggere om energieffektive bygg og klimaløsninger

Klimatilpasning:

- Planleggingen skal ta høyde for økt nedbør, flomfare, overvann og skredrisiko
- ROS-analyser og konsekvensutredninger skal inkludere klimarisiko
- Grønnstruktur og naturarealer skal bevares for å sikre økosystemtjenester og redusere sårbarhet
- Det skal vurderes buffersoner
- Arealformål som hindrer utbygging i utsatte områder

3 Byggeområder

3.1 BOLIG

Bolig er en sentral del av den folkehelsearbeidet som omtales i samfunnsplanen og er presisert som et viktig satsningsområde. Arbeidet skal bidra til at «alle» er med på å utvikle lokalsamfunnet og kommunens tjenestetilbud, og vil måtte inkludere et helhetlig tankesett for boligutvikling (boligsosial lov).

Vi må avklare kommunens boligreserve i planperioden og analysere hvilke boligtyper det er behov for i tettsteder og grender. Planarbeidet i vår kommune må stilling til om det skal være en bærekraftig boligutvikling nedfelt i en egen temaplan med et 10-årig perspektiv. Det må også sikres tilstrekkelig areal til boliger der kommunale helsetjenester kan tilbys, ettersom fremtidig økonomi og demografi gjør det nødvendig å konsentrere tjenestene.

«Planprogrammet foreslår å utrede en strategi for boligutvikling...»

Prioriterte tema i revisjonen av kommuneplanens arealdel

Boligutvikling i tettstedene Odnos, Fluberg, Hov og Fall.

Tomtereserven i disse områdene vurderes foreløpig som tilstrekkelig for videre utvikling, men behovet burde gjennomgå og dokumenteres.



Trevatn burde kanskje ses mer i sammenheng med Raufoss Industripark og forventet utvikling.

Hov sentrum – status og videre arbeid

Samfunnsplanen fremhever Hov sentrum som et attraktivt møtested for innbyggere, næringsliv og besøkende. Sentrumsprosjektet har gitt føringer for fremtidig utvikling, men ny områdereguleringsplan for hele sentrum har ikke vært prioritert. I stedet er det varslet oppstart av private reguleringsplaner for Hov sentrum nord og syd, som dekker store deler av sentrum. Arbeidet med disse planene har vært ressurskrevende og stanset opp i 2024, men revidert forslag for Hov sentrum nord er fremmet høsten 2025.

Fordelen med flere tilgrensende reguleringsplaner er mulighet for konkrete løsninger tilpasset planfremmers behov, ulempen er risiko for fragmentering. Det gjenstår planarbeid for området mellom Grettegutua og Stasjonsvegen. Kommunen må vurdere om en samlet områderegulering skal prioriteres i kommende planperiode.

Boligutvikling som klimastrategi og samfunnsutvikling

Fortsatt satsing på nybygging i eksisterende tettsteder er en hovedstrategi i samfunnsdelen, knyttet til grendeutvikling, sentrumsutvikling, møteplasser, infrastruktur og gode leveår for eldre. Konsentrert vekst i tettsteder er også den mest effektive klimapolitikken:

- Unngår nedbygging av nye områder og bidrar til transformasjon av eksisterende arealer.
- Legger til rette for miljøvennlig transport som kollektivløsninger, sykkel og gange.

Kommunens viktigste virkemiddel for reduksjon av klimagasser er arealpolitikken – hvilke områder som bygges ut og hvilke som ikke bygges ut. Nasjonale og regionale myndigheter forventer at kommunen følger opp dette i arealplaner, samtidig som det krever langsiktig satsing på kollektivtilbud, gang- og sykkelveger og grønnkorridorer.

Gjennomgang av boligreserven

Arealavdelingen har registrert mange fradelte tomter (råtomter) med LNFR-status, ofte 1–2 daa, trolig fradelt for boligformål. Disse må reguleres til bolig eller behandles som dispensasjonssaker. Gjennomgangen skal rangere tomtene etter egnethet basert på nærhet til vei, vann- og avløpsløsninger og infrastruktur. Mange tomter er uegnet, men flere kan dekke grendenes boligbehov uten reguleringsplan.

I tillegg har kommunen mange bebygde tomter med LNFR-status, noe som ble mer problematisk etter PBL 2008, da disse tomtene fikk utvidet søknadsplikt. Dette understreker behovet for tydelig arealavklaring i kommuneplanen.

3.2 BOLIGUTVIKLING UTENOM TETTSTEDENE OG LNFR

Spredt boligbygging på LNFR-tomter har vært vanlig i Søndre Land, og flertallet av boligene ligger fortsatt på slike tomter. Etter ny plan- og bygningslov (2008) ble mindre tiltak på regulerte boligtomter unntatt søknadsplikt, mens tilsvarende tiltak på LNFR-tomter fortsatt krever søknad og ofte dispensasjon. Dette skaper mange dispensasjonssaker,



gebyrkostnader for innbyggere og stor belastning på kommunens byggesaksbehandling. Politisk prioritering i kommende planperiode er nødvendig, og arbeidet anslås til et 1/2 årsverk.

Foreslått prosjekt

Gjennomgang av grønne råtomer (LNFR uten bebyggelse) vil si å kartlegge egnethet for boligbygging basert på vei, vann, avløp og infrastruktur. Egnede tomter kan avsettes til boligformål uten krav om reguleringsplan.

Konsekvensutredning av bebygde LNFR-tomter; vurdere omregulering til boligformål.

Prinsipper må avklares med Statsforvalteren og Innlandet fylkeskommune, med erfaringer fra Gran kommune som referanse.

Metoden omfatter GIS-analyse, manuelle vurderinger ved arealkonflikter, og utarbeidelse av bestemmelser for hva som kan tillates i LNF spredt (tilbygg, garasje, bod – ikke nye boliger). Kommunen ønsker å regulere «LNFR spredt bebyggelse» til bolig der det er mulig.

3.3 *FRTIDSBEBYGGELSE*

Fritidsbebyggelse – status og videre strategi

Samfunnsplanen viderefører kommunens mål om å legge til rette for ny fritidsbebyggelse på øst- og veståsen og langs Randsfjorden. I planperioden 2016–2026 ble flere områder avsatt til fritidsboliger, og det er utarbeidet reguleringsplaner både for utvidelser og nye områder, blant annet Stende hyttefelt ved Trevatna og Enger havn (transformering av tidligere Grimebakken HVPU-institusjon).

Gjennomgang av planreserven viser at kommunen har god tilgang på regulerte tomter i attraktive områder blant annet på Solsætra og flere felt langs Trevatna.

Veståsen har Rostberget, Kaldingen, Blåkollen, Grevsjøen og Åboren. På Grimebakken har vi Enger havn.

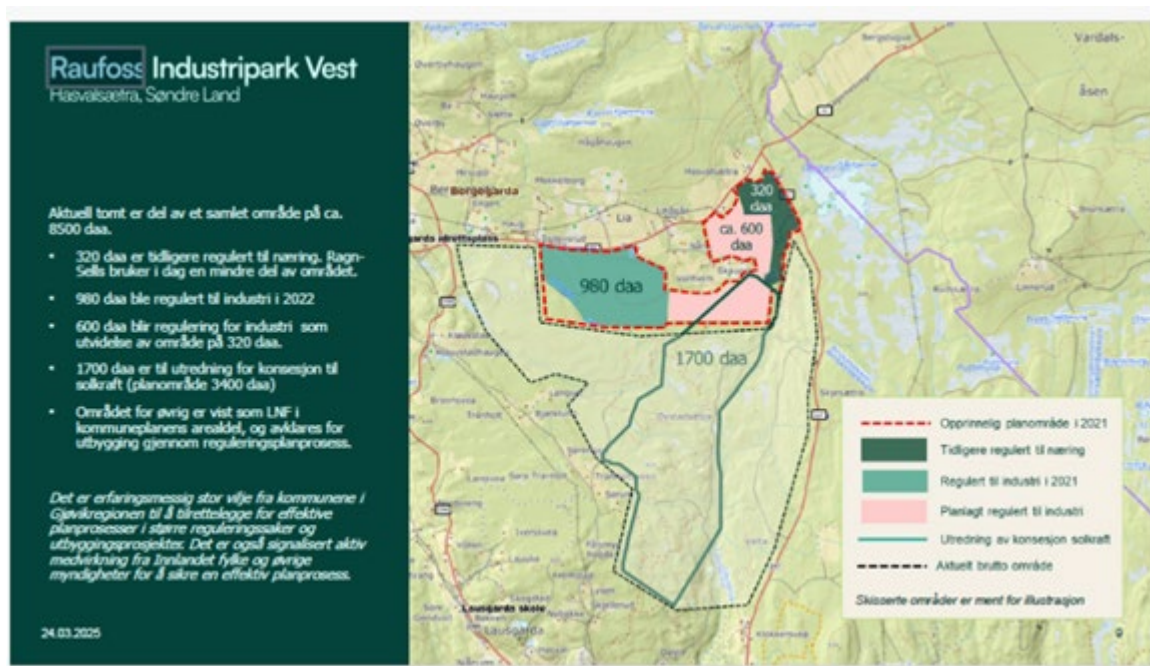
Det ble også avsatt nye områder langs Randsfjorden og ved sørenden av Lomsdalsvatnet, men disse er ikke regulert. Manglende regulering skyldes trolig få tomter per område og høye kostnader til planarbeid og infrastruktur. Selv store felt som Enger havn har hatt stopp i utviklingen etter vedtak i 2023.

Foreslått strategi

- Gjennomgå planreserven for fritidsbebyggelse
 - Dersom reserven er tilstrekkelig, foreslås at arealer uten varsel om oppstart av reguleringsplan i perioden 2016–2026 tas ut av kommuneplanens arealdel 2027–2039 og tilbakeføres til LNFR.

«Planprogrammet foreslår å utrede behovet for planreserve og vurdere om arealer bør tilbakeføres til LNF.»

3.4 NÆRINGSAREALER



Kommuneplanens samfunnsdel slår fast at kommunen til enhver tid skal kunne tilby ferdig regulerte næringstomter og legge til rette for industriell virksomhet som støtter det grønne skiftet.

Næringsutviklingen skal være klimavennlig og bidra til nasjonale og internasjonale mål. Planstrategien gir en tydelig bestilling om reguleringsplan for næringsområdet på Hasvalsætra.

Erfaringene fra Fagerlund og Fluberg viser at industriområder bør etableres med avstand til boligbebyggelse for å unngå støy, tungtrafikk og sikkerhetsutfordringer. Nye næringsområder bør lokaliseres nær stamvegnett og med tilgang til tilstrekkelig strømforsyning. Disse forutsetningene finnes ved Hasvalsætra, som ligger ca. 4 km fra Skyberg transformatorstasjon med tilknytning til ny 420 kV linje.

Status og utfordringer

Områdereguleringsplan for Hasvalsætra (Raufoss industripark vest) omfatter 982 daa. Næringsområde N1 (320 daa) ble avsatt i kommuneplanen 2016–2026, men planarbeidet stanset grunnet begrenset kapasitet og lav interesse.

Fra 2024 har kommunen dialog med aktører som ønsker større arealer. Samlet foreslått industriområde kan bli ca. 8 500 daa.

Viktige avklaringer

Kommunen må vurdere om hele området skal avsettes til næringsformål i kommuneplanen, eller om kun deler skal inngå. Full avsetning vil kreve omfattende konsekvensutredning og ekstern bistand til planarbeidet. Dette blir en stor satsning i kommuneplanen og må forankres politisk før planprogrammet sendes på høring.



3.5 INFRASTRUKTUR

Sikre helhetlig planlegging av teknisk og sosial infrastruktur for å støtte bolig-, nærings- og fritidsutvikling, samt klimatilpasning og beredskap.

Utredningsbehov på vegnett og mobilitet

Status og behov for utbedring av fylkesveg 33 (Gjøviklinna) og tilknyttede kommunale veger. Trafikksikkerhetstiltak, gang- og sykkelveger, grønncorridorer og kollektivknutepunkter.

Vann og avløp (VA)

Kapasitet og behov for utbygging i tettsteder og nye utbyggingsområder.

Overvannshåndtering og flomsikring (inkludere pågående tiltak i Hov og langs Randsfjorden).

Energi og digital infrastruktur

Tilgang til strøm for næringsutvikling (Hasvalsætra, Skyberg transformatorstasjon).

Planer for solkraftverk og eventuell vindkraft.

Fiberutbygging og mobildekning i hele kommunen.

Kollektivtransport og mobilitet

Vurdere muligheter for bedre kollektivtilbud mellom tettstedene og til Gjøvikregionen.

Kollektivtilbudet er løftet frem av alle administrative gruppemøter og rådsmøter i arbeidet frem til i dag med revideringen av arealdelen.

Klimatilpasning og beredskap

Integrere ROS-analyse og hensynssoner for flom, skred og kritisk infrastruktur. NVE utarbeidet i 2019 faresonekartlegging ved 9 lokasjoner i Søndre Land, disse vil legge føringer for hensynssoner for flom og skred.

Kilder og eksisterende planer

Kommunens VA-plan og investeringsprogram.

Trafikksikkerhetsplan og fylkeskommunens vegplaner.

Energi- og klimaplan (regional og kommunal).

Gjeldende reguleringsplaner for næringsområder (Hasvalsætra, Fluberg) og sentrumsutvikling (Hov).

Medvirkning

Dialog med Innlandet fylkeskommune (veg og kollektiv), Statens vegvesen, Energeia, Statsforvalteren og lokale aktører. Teknisk Drift har en viktig rolle i planleggingen.



4 LNF

Differensiering av formålet i arealplanlegging. Se også kap. 3.2.

Landbruks-, natur- og friluftsområder har tradisjonelt vært brukt som en samlebetegnelse for arealer som skal ivareta landbruk, natur og friluftsliv. I praksis omfatter dette formålet svært ulike interesser og bruksformer, som jordbruk, skogbruk, boliger, friluftsområder og naturvern. Denne brede kategoriseringen gir lite presisjon og kan føre til diskusjoner mellom næringer, vern og andre samfunnsinteresser. Det vil være hensiktsmessig å dele opp begrepet og gjøre forvaltningen av lover og regler enklere.

Problemstilling

Når LNF-formålet favner så mange ulike hensyn, blir det vanskelig å synliggjøre prioriteringer og hvilke områder som skal brukes til forskjellige formål. For eksempel kan skogbrukets behov for infrastruktur og næringsdrift komme i konflikt med friluftslivets krav til tilgjengelighet og naturkvalitet. Samtidig kan boliger og gårdstun innenfor LNF-områder skape uklarhet om hvilke restriksjoner som gjelder.

Forslag til løsning

For å sikre bedre styring og forutsigbarhet, saksbehandle tillatelser, og vite hvor man har lov til å gjøre hva; foreslås det å dele opp LNF-formålet i underformål eller hensynssoner i kommuneplanens arealdel.

Utarbeide mer målrettede retningslinjer for jordbruk, skogbruk, naturvern og friluftsliv.

Tydeliggjøre hvilke hensyn som skal veie tyngst i ulike områder.

Tilpasse arealbruken til nasjonale og regionale strategier for landbruk, skogbruk og naturforvaltning.

Eksempler på arealbruksformål og hensynssoner

- Landbruksområder med hovedvekt på jordbruk med tilleggsnæring.
- Skogbruksområder med tilrettelegging for næringsdrift og skogsbilveier.
- Friluftsområder med fokus på tilgjengelighet.
- Naturvernområder med restriksjoner.
- Landbruksområder med hovedvekt på utmarksnæring.
- Landbruksområder med hovedvekt på boligformål.

5 Landbruk

Sysselsetting og verdiskaping i landbruket

Landbruket er en grunnleggende næring i Søndre Land kommune og har stor betydning for bosetting, kulturlandskap og lokal økonomi. Selv om antall gårdsbruk har gått ned over tid, har produksjonen i stor grad blitt opprettholdt gjennom større og mer effektive enheter. Regionale analyser viser at landbruket fortsatt har et betydelig potensial for sysselsetting, både direkte og indirekte, dersom kommunen legger til rette for utvikling og innovasjon.

Formålet med planarbeidet er å styrke landbrukets rolle som næringsvei og skape grunnlag



for økt sysselsetting og verdiskaping. Dette skal skje gjennom tiltak som fremmer modernisering, tilleggsnæringer og lokal foredling, samtidig som naturressurser og miljøhensyn ivaretas.

Kartlegging av dagens sysselsetting i landbruket og tilknyttede næringer

- Analyse av potensialet for nye arbeidsplasser gjennom tilleggsnæringer som gårdsturisme, Inn på TUNET, lokalmatproduksjon og bioenergi.
- Vurdering av muligheter for økt lokal foredling av jordbruksprodukter og etablering av småskala industri.

Utredning av kompetansebehov og rekruttering til landbruksrelaterte yrker

- Analyse av ringvirkninger i transport, maskinentreprenører, treindustri og tjenesteyting.
- Vurdering av hvordan kommunen kan bruke planlegging og virkemidler (IBU-midler, Innovasjon Norge) til å stimulere nyetableringer og modernisering.

«Legge til rette for investeringer i teknologi og presisjonslandbruk, samt stimulere til utvikling av tilleggsnæringer og lokal foredling»

Fremme samarbeid mellom kommune, næringsliv og regionale aktører for å styrke verdikjeden.

Integrere landbrukets rolle i kommunens klima- og energiplan, med fokus på bioøkonomi og bærekraft.

| | Sysselsatte personer etter bosted | | | | |
|---|-----------------------------------|------|------|------|------|
| | 2020 | 2021 | 2022 | 2023 | 2024 |
| K-3447 Søndre Land | | | | | |
| 01 Jordbruk og tilhørende tjenester, jakt | 65 | 68 | 70 | 69 | 66 |
| 02 Skogbruk og tilhørende tjenester | 60 | 65 | 70 | 59 | 60 |
| 03 Fiske, fangst og akvakultur | 0 | 0 | 3 | 0 | 0 |

5.1 SKOGBRUKET

Det er 542.037 dekar produktiv skog som utgjør 74,4% av kommunens landareal. Bruttoverdi, avvirkning for salg av tømmer 2024: 108.592.000,-; tall for 2024, SSB. Planarbeidet skal bidra til å styrke skogbrukets rolle som en bærekraftig distriktsnæring og som en sentral ressurs for verdiskaping, sysselsetting og lokal utvikling i Søndre Land kommune. Skogen skal forvaltes slik at den gir grunnlag for produksjon, lokal foredling og nye markedsmuligheter, samtidig som klimatilpasning, miljøverdier og friluftsliv ivaretas.

Utredningstemaer og problemstillinger

- Status og potensial for skogressursene
- Kartlegging av skogareal, tilvekst og hogstpotensial
- Vurdering av muligheter for økt lokal foredling og reduksjon av tømmereksport



- Kunnskapsløft og nyansering av debatten i skogbruket (naturverdier og naturhenesyn)

Kommunen har god kunnskap om dagens skogbruksareal, skogtilstand og utfordringer vi ser for oss framover.

Sysselsetting og kompetanse

- Analyse av dagens sysselsetting i skogbruk og treindustri
- Behov for kompetanseheving og rekruttering til skogfaglige utdanninger
- Muligheter for nye arbeidsplasser

Infrastruktur

- Tilstandsvurdering av skogsbilveinettet og behov for opprusting
- Utredning av hvordan veinettet kan nyttes utover næringsdrift

Klima og miljø

- Skogens rolle i karbonbinding og klimatilpasning - opplysning og opplæring
- Utredning av tiltak for klimatilpasning, skogskjøtsel og biologisk mangfold

Næringsutvikling og markedsinntekter

- Muligheter for etablering av lokal treindustri og bioenergi-produksjon
- Utvikling av nye produkter og tjenester (f.eks. gårdssager, lokal trevareproduksjon, turisme, nisje-produkter)
- Samarbeid med regionale aktører og næringsorganisasjoner

Ringvirkninger i samfunnet

- Beregning av verdiskaping og sysselsettingseffekter ved valg av ulike strategier
- Vurdering av hvordan skogbruk kan bidra til bosetting og lokal økonomi

Mulige strategiske føringer

- Legge til rette for økt bærekraftig avvirkning og skogkulturtiltak (planting, ungsogpleie)
- Stimulere til lokal foredling og utvikling av trebasert industri
- Integre skogbruket i kommunens klima- og energiplan
- Fremme og fortsette samarbeid mellom kommune, næringsliv og utdanningsinstitusjoner
- Vurdere bruk av hensynssoner og retningslinjer i arealdelen for å sikre langsiktig skogressursforvaltning

5.2 JORDBRUK

Planarbeidet skal bidra til å styrke jordbruket for lokal verdiskaping, matsikkerhet og bosetting i Søndre Land kommune. Målet er å legge til rette for et sterkt og fremtidsrettet jordbruk som gir grunnlag for økt sysselsetting, innovasjon og markedsinntekter, samtidig



som naturressurser, klimatilpasning og kulturlandskap ivaretas.

Utredningstemaer og problemstillinger

- Status og utviklingstrekk
 - Vurdering av potensial for økt matproduksjon og lokal foredling
 - Sysselsetting og kompetanse
 - Analyse av arbeidskraftbehov i jordbruket og tilknyttede næringer
 - Muligheter for rekruttering og kompetanseheving, særlig innen teknologi og bærekraftig drift
 - Vurdering av hvordan jordbruket kan bidra til integrering og inkludering i arbeidsmarkedet

«Kommunen har god kunnskap om dagens jordbruksareal, produksjonsformer, driftsøkonomi og kan samle og analysere nødvendige data»

- Næringsutvikling og inntekter
 - Muligheter for lokal foredling og utvikling av tilleggsnæringer som gårdsturisme, lokalmat og opplevelsesbasert landbruk
 - Ringvirkninger dette får for lokalsamfunnet

Jordbrukets betydning for bosetting og lokalsamfunn

- Verdiskaping og sysselsettingseffekter ved ulike strategier
- Lokal matproduksjon og foredling
- Sikre langsiktig arealtilgang for jordbruk gjennom hensynssoner, jordvernstrategi og retningslinjer
- Samarbeid med regionale og nasjonale aktører for markedsføring og distribusjon

6 Kultur, idrett, hverdagsmosjon og friluftsliv

Folkehelsearbeidet i Søndre Land kommune skal være kunnskapsbasert og langsiktig. Kommunen har et ansvar for å fremme helse og trivsel, forebygge sykdom og redusere sosiale helseforskjeller. Kultur, friluftsliv og idrett er sentrale virkemidler for å oppnå disse målene. Planarbeidet bygger på Folkehelseoversikten for Søndre Land kommune 2024, som viser utfordringer knyttet til fysisk inaktivitet, psykisk helse og sosiale ulikheter. Oversikten peker på behovet for lavterskeltilbud, universell utforming og møteplasser som fremmer inkludering og aktivitet.

Formål

Formålet med planarbeidet er å legge til rette for tiltak som styrker folkehelsen gjennom kultur, friluftsliv og idrett. Arbeidet skal bidra til økt livskvalitet, gjennom mere sosial deltakelse, og økt fysisk aktivitet, for alle aldersgrupper. Planen skal sørge for at folkehelseperspektivet i kommuneplanens samfunnsdel også blir tydelig i arealdelen vår. Hensyn til helse og trivsel er og skal(må) bli en del av en langsiktig utviklingsstrategi.



Utredningstemaer

- Kartlegging av dagens tilbud innen kultur, idrett og friluftsliv, med vurdering av tilgjengelighet og universell utforming
 - Analyse av barrierer for deltakelse, inkludert økonomiske forhold, transport og sosiale faktorer
- Vurdering av behov for nye møteplasser, aktivitetsarenaer og lavterskeltilbud
- Utredning av hvordan kulturtilbud kan styrke psykisk helse og sosial inkludering
- Vurdering av friluftslivets rolle i folkehelsearbeidet, inkludert tilrettelegging for turstier, badeplasser og naturbaserte aktiviteter
- Analyse av idrettens betydning for barn, unge og eldre, og behov for samarbeid med frivillige lag og organisasjoner
- Utredning av hvordan kommunen kan fremme aktive transportformer (sykkel, gange) og grønne områder i tettsteder
- Vurdering av muligheter for samarbeid med næringsliv og regionale aktører for utvikling av kultur- og aktivitetsbaserte tilbud

Medvirkning

Medvirkning skal skje gjennom dialog med innbyggere, frivillige organisasjoner, idrettslag, kulturaktører og næringsliv. Det legges opp til åpne møter, digitale innspillkanaler og samarbeid med ungdomsråd, eldreråd og råd for personer med funksjonsnedsettelse. Folkehelseoversikten 2024 skal brukes aktivt i medvirkningsprosessen for å sikre at tiltakene treffer identifiserte utfordringer.

7 Hensynssoner, rekkefølgebestemmelser m.m.

Hva skal vi utrede i planarbeidet?

«Oppgavene må prioriteres innenfor tilgjengelige ressurser.»

Folkehelse og livskvalitet

Fremme helse og trivsel gjennom planlegging av bomiljø, grøntområder og tilgang til helsefremmende tilbud.

Boligområder

Behov for nye boligområder, inkludert spredt boligbygging, og lokalisering i samsvar med befolkningsutvikling og infrastruktur, f.eks LNF-spredt bolig.

Næringsarealer

Behov for næringsarealer og vurdere egnet lokalisering for å stimulere til lokal næringsutvikling og arbeidsplasser.

Samferdsel og infrastruktur

Transporttilbud, kollektivdekning, gang- og sykkelveier, bedre tilgjengelighet og trafiksikkerhet.



Klimatilpasning og risiko

Risiko knyttet til flom, skred, støy og forurensning, samt tilpasning til klimaendringer.

Fritidsbebyggelse og strandsonopolitikk

Eksisterende og fremtidige behov for fritidsbebyggelse og hensyn til strandsonevern.

Grønnstruktur

Bevare og styrke sammenhengende grøntområder og naturkorridorer for økt biologisk mangfold.

Klimagassutslipp

Vurdere hvordan arealbruk påvirker utslipp.

Massedeponi og uttak av naturressurser

Områder for uttak og deponering, og vurdere miljøkonsekvenser.

Turisme og reiseliv

Arealbehov og tilrettelegging for turisme og reiselivsnæring.

Vannmiljø og drikkevannskilder

Sikre beskyttelse av vannkilder og vurdere tiltak for godt vannmiljø.

Turstier og ferdselsårer

Turstier og ferdselsårer for friluftsliv og tilgjengelighet.

Tilgjengelighet og transport

Transportbehov til tjenester, kollektivtilbud og trafiksikkerhet i hele kommunen. Ensartet trafikkbilde.

Trygghet og beredskap

Beredskapstiltak og trygghetsfremmende arealbruk i møte med klimaendringer.

Brannberedskap og slokkevann

Tilgang til slokkevann og infrastruktur for brannberedskap

VA-infrastruktur

Oppdatere VA-plan og se behovet for utbygging og oppgradering av vann og avløp.

Idrett og fritidsarenaer

Møteplasser, idrettsanlegg og nærmiljøtiltak for ulike aldersgrupper.

Barn og unges oppvekstmiljø

Sikre gode og trygge oppvekstvilkår gjennom tilgjengelige møteplasser, lekeområder og trafiksikre omgivelser.



8 Plangjennomgang og “planvask”

Søndre Land kommune ønsker å bidra til en effektiv plan og byggesaksbehandling. Noe av løsningen ligger i å få data- og plangrunnlaget bedre. Søndre Land kommune har X vedtatte reguleringsplaner. Mange av disse er eldre og utdaterte.

Kommuneplankartet er stedvis utdatert og inneholder en del feil. For eksempel fremgår ikke flyplassen på Husodden som flyplass på kartet. Her ligger for øvrig et stort næringsområde som ikke vil bli realisert og som kan tilbakeføres fra dyrket mark til LNFR.

Det skal gjennomføres en planvask av vedtatte reguleringsplaner der det ikke er fradelt en eneste fritidsbolig siden planen ble vedtatt. Planområdene oppheves og tilbakeføres til LNFR. Vedtaksdato på aktuelle planer må vurderes.

Reguleringsplan for Hornslie vedtatt i 2005 er en plan som bør vurderes opphevet med henvisning til at dette ikke er en gjennomført plan hvor ikke en eneste hyttetomt er solgt eller bygget. Planområdet ligger for øvrig med tilknytning til boligbebyggelse og dyrket mark. Blanding av arealformål er ikke ønsket og dyrket mark ønskes derfor tilbakeført.

Planvask av gjennomførte planer der planen bør endres ved forenklet prosess

Flere planer er aktuelle, og en må vurdere kriteriene for dette. Imidlertid er reguleringsplan for Solsætra vedtatt i 2003 en kandidat.

Plankartet gir grunnlag for å bygge 111 hytter, men bare 15 tomter er bebygd i dag. Solsætra utgjør en stor andel av kommunens samlede planreserve og kommunen kjenner ikke til at det er vist initiativ til utvikling i planperioden 2016 – 2026.

Videre er fritidsboligene stedvis plassert i strid med vedtatt plan. Det bør derfor utføres en mindre endring av slik at bebyggelsen er i samsvar med vedtatt plan. Videre må plangrensa reduseres slik at det gjenstår en mer forsvarlig planreserve. Mulig en halvering av antall hytter, og at øvrig areal tilbakeføres til LNFR.

Planvask og oppdatering av plangrunnlag

For å sikre effektiv plan- og byggesaksbehandling må kommunen ha et oppdatert og korrekt data- og plangrunnlag.

Tiltak i planprogrammet kan være:

- Planvask av urealiserte reguleringsplaner
 - Må vurderes for planer der ingen tomter er fradelt eller bebygd siden vedtak.

Planvask av delvis gjennomførte planer

Planer med svært stor planreserve vurderes for mindre endringer og reduksjon av plangrense.

Mål

Oppdatere kommuneplankartet og sikre at hensynssoner og formål er korrekte.

Redusere planreserven til et realistisk nivå og unngå arealblanding som skaper konflikter.

Forenkle byggesaksbehandling og redusere dispensasjonsbehov (LNF).



9 Planprosess og medvirkning

Søndre Land kommune ønsker medvirkning, for sammen å finne de beste løsningene.

Planarbeidet har to høringsperioder; den første er høring om planprogrammet sen vinter 2026, og den andre er høring om forslag til arealdel sommer/høst 2027.

Berørte offentlig organer og andre interesserte skal varsles om oppstart av kommuneplanarbeid og dette er gjort.

Det vektlegges å informere godt om kommuneplanarbeidet. Hovedkanalen for informasjon er kommunens hjemmeside.

I tillegg vil plandokumenter og saksframlegg være tilgjengelig som del av den ordinære, politiske prosessen i Søndre Land kommune.

Kommunen ønsker dialog med ulike interessentgrupper for å få innspill og finne gode løsninger innenfor de utvalgte temaene vi har skissert.

Det planlegges møter:

- Regionalt planforum
- Interne administrative grupper
- Ressursgrupper og ressurspersoner
- Næringsliv, grunneiere, interessenter, utbyggere med flere
- Innbyggere, lag og foreninger
- Digital medvirkning
- Skoler og barnehager
- Samfunnsmedisinere og planleggere
- Åpne dager

I høringsfasen av planforslaget vil vi åpne for medvirkning. Vi planlegger dager med «åpen dag», der vi som jobber med planen er tilgjengelige for de som har spørsmål, eller ønsker mer informasjon om planforslaget og temaene vi jobber med. Dagene vil bidra til å få frem ulike syn og interesser som blir viktige å vurdere i det videre planarbeidet.

10 Innspill til planprogrammet

Innspillene er ikke vedlagt saken i sin helhet. Det er utarbeidet et vedlegg som oppsummerer innspillene.

Det vil komme en mer detaljert uttalelse for de forskjellige innspillene som er mottatt til politisk orientering i høringsfasen for planprogrammet.



11 Planprogram, gjennomføring og fremdrift av kommuneplanarbeidet

Ved utarbeidelse av kommuneplanens arealdel er det viktig å ivareta medvirkningen i kommunale råd og komiteer. Kommuneplanens arealdel skal utarbeides på grunnlag av kommuneplanens samfunnsdel, kommunens planstrategi for valgperioden og handlings- og økonomiplan. Disse dokumentene, som allerede er vedtatt av kommunestyret, legger føringer for arbeidet med kommuneplanens arealdel. Imidlertid er det ikke utarbeidet noen arealstrategi for planarbeidet.

Administrasjonen utarbeider derfor et forslag til planprogram med utgangspunkt i nevnte dokumenter. Kommunale råd og utvalg må deretter vurdere om forslag til planprogram inneholder temaer iht. kommunestyrets intensjon i vedtatte dokumenter og gjøre nødvendige endringer i planprogrammet.

Kommunen vil legge planprogrammet ut til offentlig ettersyn i mars 2026. Parallelt vil det bli varslet om oppstart av planarbeidet(igjen).

Arbeidet med planforslaget vil vare fra mars 2026 til våren/sommer 2027. Målet er at den reviderte arealdelen vil sendes på høring sommer 2027 og vedtas i årsskifte 2027/2028.

Administrasjonen kan ikke vise til en detaljert fremdriftsplan da planprogrammet som vedtas, legger store føringer for fremdriften.

12 Hva skal vi utrede i planarbeidet

Kommuneplanens retningslinjer og rammer for framtidig utbygging skal konsekvensutredes med tanke på virkning for miljø og samfunn. Konsekvensutredningen skal belyse effekten av de enkelte utbyggingsfeltene, men også den samlede effekten av alle. I henhold til plan- og bygningsloven skal utredningen gjennomføres på et overordnet nivå og samtidig være relevant for konkrete forslag til arealbruk og planbestemmelser.

Konsekvensutredningen skal omfatte de temaene som anses relevante ut fra det aktuelle planarbeidet. Fokus for konsekvensutredningen skal være å besvare spørsmål knyttet til lokalisering og arealformål. Utredningen må få frem:

- Viktige miljø- og samfunnsverdier i de foreslåtte utbyggingsområdene
- Virkningene utbyggingen kan få for disse verdiene
- Hva som kan gjøres for å avbøte negative virkninger



HØY PRIORITERING

Unngå potensiell negativ påvirkning

Begrense og redusere negative virkninger av tiltak som ikke kan unngås

Istandsetting eller restaurering av de direkte effektene i etterkant av inngrepet

Kompensere for negative virksningen som hverken kan unngås, begrenses eller istandsettes

LAV PRIORITERING

«Hensikten med konsekvensutredningen er å sikre at man unngår negativ påvirkning ved å åpne opp for ny utbygging»



13 Føringer fra statlige og regionale myndigheter

Føringer fra Forsvaret og Forsvarsbygg som gjelder kommuneplanlegging kommer i tillegg til nasjonale og regionale føringer (NVE, DSB, Statsforvalteren).

Nasjonale føringer (fra regjeringen.no)

- Nasjonale forventninger til regional og kommunal planlegging 2023–2027
- Statlige planretningslinjer for klima og energi
- Statlige planretningslinjer for arealbruk og mobilitet
- Statlige planretningslinjer for differensiert forvaltning av strandsonen
- Rikspolitiske retningslinjer for barn og planlegging
- Rikspolitiske retningslinjer for vernede vassdrag
- Statlige planbestemmelser
- Statlige arealplaner
- FNs bærekraftsmål (2030-agendaen)

Regionale føringer (Innlandet fylkeskommune)

- Regional planstrategi for Innlandet
- Innlandsstrategien 2024–2028
- Regional plan for klima, energi og miljø
- Regional plan for det inkluderende Innlandet
- Regional plan for samfunnssikkerhet
- Regional plan for nettinfrastruktur for energi
- Regionale planer for samfunns- og næringsutvikling
- Samferdselsplaner
- Villreinplaner
- Vannforvaltningsplaner
- Planer for kulturminner og naturforvaltning

Statsforvalteren i Innlandet – føringer for kommuneplan

- Nasjonale forventninger til regional og kommunal planlegging skal legges til grunn
- FNs bærekraftsmål skal integreres i all planlegging
- Realistiske rammer for befolkningsutvikling og økonomi må være utgangspunkt for planstrategi og arealbruk
- Framtidig arealbehov skal vurderes opp mot eksisterende arealreserver
- Bærekraftig arealplanlegging er en forutsetning for samfunnsutvikling
- Hensynet til klima, miljø og naturverdier skal vektlegges
- Arealbruken skal ikke «flyte ut» – fortetting og transformasjon i byer, tettsteder og hytteområder må prioriteres
- Samfunnssikkerhet og beredskap skal integreres i all kommunal planlegging
- Forebyggende og tverrfaglig innsats for gode oppvekstvilkår og inkludering skal ivaretas
- Tilrettelegging for eldre og mestring i hverdagen må være en del av planleggingen



- Planleggingen skal bidra til å redusere utenforskap og fremme folkehelse
- Klimatilpasning og håndtering av samtidige hendelser må innarbeides i planstrategi og arealdel

NVE (Norges vassdrags- og energidirektorat)

- Ivareta nasjonale og regionale interesser knyttet til energi, skred, flom, vassdrag og grunnvann
- Krav om vurdering av flomfare og skredfare i alle arealplaner
- Sikre tilstrekkelig areal til energiproduksjon og nettinfrastruktur
- Bruke NVEs veiledere for flomsikring og skredsikring i planlegging

DSB (Direktoratet for samfunnssikkerhet og beredskap)

- Krav om helhetlig ROS-analyse i alle planer som åpner for utbygging (PBL § 4-3)
- Integre samfunnssikkerhet i kommuneplanens arealdel
- Ta hensyn til havnivåstigning og ekstremvær i planlegging
- Forebygge risiko ved lokalisering av storulykkevirksomheter
- Bruke DSBs veiledere:
 - Samfunnssikkerhet i kommunens arealplanlegging
 - Havnivåstigning og høye vannstander
 - Storulykkevirksomheter og arealplanlegging

Forsvaret / Forsvarsbygg – føringer

- Ivareta militære interesser i arealplanlegging (jf. PBL § 3-2 og § 4-2).
- Sikre hensynssoner for skytefelt, øvingsområder og støysoner
- Vurdere restriksjoner for bygging i områder med militær aktivitet
- Samordning med Forsvarsbygg ved planlegging nær militære anlegg
- Hensyn til beredskap og totalforsvar i ROS-analyser
- Ivareta sikkerhet for kritisk infrastruktur og kommunikasjon
- Bruke Forsvarsbyggs veiledere for planlegging i nærheten av militære områder

Utfordringer ved nasjonale, regionale og lokale føringer

Arbeidet med kommuneplanens arealdel skjer innenfor et omfattende system av nasjonale, regionale og statlige føringer, i tillegg til kommunens egne strategier. Disse føringene er nødvendige for å sikre helhetlig og bærekraftig samfunnsutvikling, men de representerer samtidig en betydelig utfordring for oss.

Planmyndigheten skal forholde seg til:

- Nasjonale forventninger og statlige planretningslinjer
- Regionale planer og strategier
- Statsforvalterens forventningsbrev
- Fagmyndighetenes krav (NVE, DSB, Forsvaret, Forsvarsbygg, m.fl.)
- Kommunens egne mål og prioriteringer

Dette innebærer en stor dokumentmengde som må gjennomgås, vurderes og følges opp. Mange av føringene er detaljerte og krever omfattende utredninger. I tillegg er føringene ikke alltid samstemte – enkelte kan være noe motstridende eller kreve avveining mellom nasjonale interesser, regionale hensyn og lokale behov.

- Jordvern og behov for utvikling
- Klimahensyn og næringsutvikling
- Beredskapshensyn og arealbruk i attraktive områder

Med dagens ressurser i kommunen er det ikke realistisk å gjennomføre dette arbeidet uten betydelig tidsbruk og involvering av mange fagpersoner, det er derfor å viktig å:

- Prioritere temaer og utredninger
- Avveining mellom motstridende føring
- Tydelige politisk signaler av hvilke hensyn som skal veie tyngst

«Vi understreker at planprogrammet ikke konkluderer med løsninger, men peker på hvilke temaer som skal utredes og hvilke rammer som gjelder. Gjennom hele prosessen må kommunen balansere mellom lovpålagte krav, faglige anbefalinger og lokale prioriteringer.»



CoPilot-prompt: Arealplanlegger som skal håndtere regionale og nasjonale føring, politikere, innbyggere og fagfolk.