



Anette Sand

## Områdereguleringsplan for Hasvalsætra, Raufoss Industripark Vest. 1. gangs høring og offentlig ettersyn.

I medhold av Plan- og bygningsloven § 12 – 10 vedtok Formannskapet i Søndre Land i møte 21. september 2022 å legge områdereguleringsplan for Hasvalsætra, Raufoss Industripark Vest ut til 1. gangs høring og offentlig ettersyn. Områdereguleringsplanen omfatter KU iht. PBL §§ 4 – 1, 4 – 2, samt forskrift om konsekvensutredning av 1.7.2017 §§ 4, 6 og vedlegg I punkt 24 (næringsbygg, bygg for offentlig eller privat tjenesteyting og bygg til allmennyttige formål med bruksareal på mer enn 15 000 m<sup>2</sup>).

Saksfremlegget med Formannskapets enstemmige vedtak fremgår [her](#). Rådmannen har foretatt tekniske opprettinger i dokumentene etter vedtak. Områdereguleringsplan for Hasvalsætra, Raufoss Industripark Vest legges med dette ut til høring og offentlig ettersyn i 6 uker. Merknader sendes Søndre Land kommune, Hovsbakken 1, 2860 Hov eller [epost@sondre-land.kommune.no](mailto:epost@sondre-land.kommune.no) innen 21. november 2022.

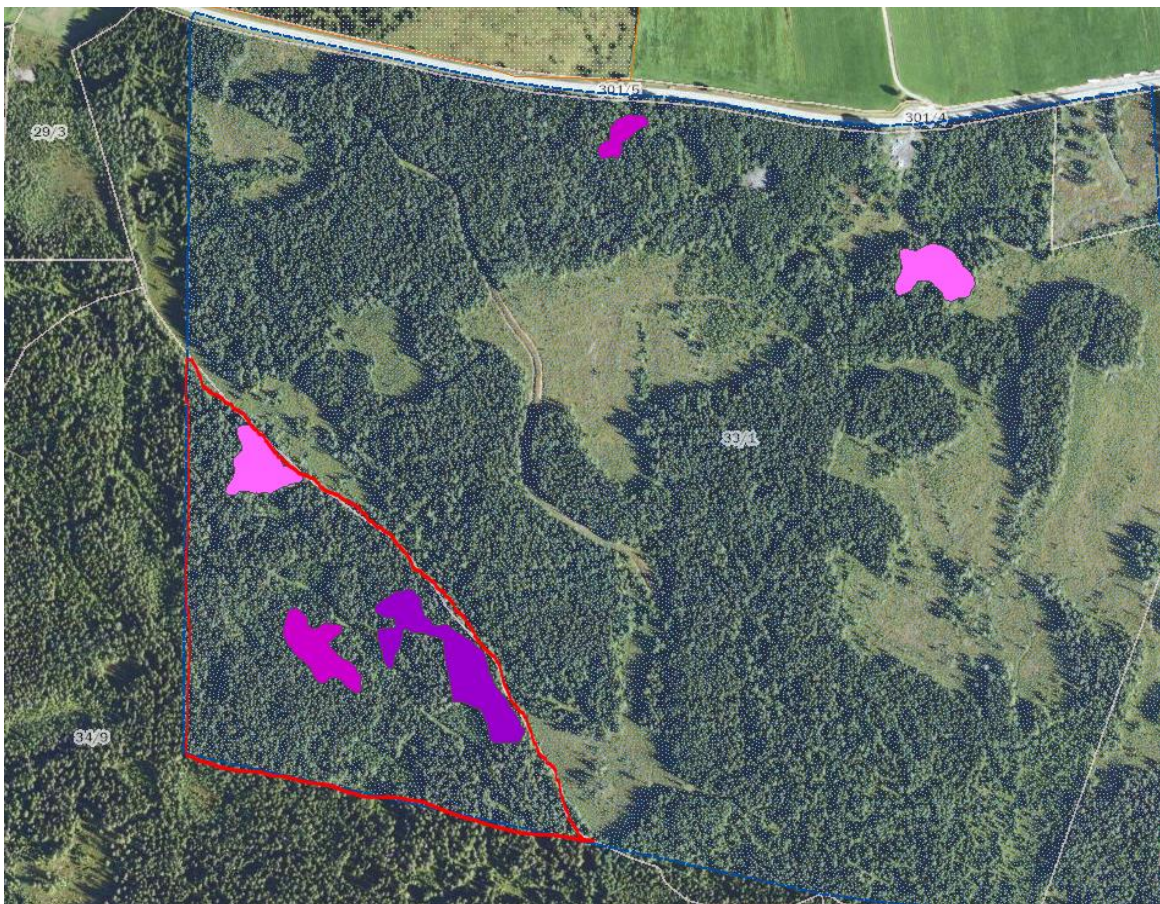
### **Det inviteres til åpent folkemøte om områdereguleringsplanen for Hasvalsætra i kommunestyresalen i Hov Rådhus onsdag 19. oktober kl 1800 – 2000.**

Arealet ligger sør for Lien gård/Gjøviklinna Fv. 33 over Vardalsåsen jf. figur 1. Planområdet har strategisk plassering i Sør-Norge ved Hasvalsætra, krysset mellom Fv. 33 og Fv. 247.

Hensikten med områdereguleringsplanen er å legge til rette for næringsområde for energi og arealkrevende virksomheter, herunder tomteareal for batteriproduksjon eller virksomhet i tilknytning til batteriproduksjon.

Foreliggende planforslag ble varslet oppstart med høring av planprogram med KU i Formannskapets møte 21.04.2021. Historikken fremgår av saksfremlegget over, men det er utredet tre alternativer til næringsområde på Hasvalsætra. Foreliggende områdereguleringsplan er utarbeidet etter valg av alternativ 2 i mai 2022. Planområdet var opprinnelig 1088 da, men redusert til 982 da etter at Knottbekken og tilgrensende områder i sørvest er tatt ut av planforslaget som avbøtende tiltak for bevaring av naturmangfold. Det planlagte næringsområdet utgjør ei slakt skrånende sørvendt skogsløkke som fremstår flatlendt ved befaringsveg, jf. figur 1.

Planområdet har gunstig beliggenhet for strøm- og vannforsyning, men etablering av en batterifabrikk forutsetter søknad om konsesjon for strømforsyning fra NVE og konsesjon for vannuttak fra Mattilsynet. Vedtatt områdereguleringsplan er grunnlag for konsesjonsbehandling.



Figur 1. Planområdet etter reduksjon av areal med myr og rødlista arter sørvest for Knottbekken (rød trekant).

Det må utarbeides egen reguleringsplan for avkjørsel fra Fv. 33 til industriområdet, men en illustrasjonsplan er vedlagt planforslaget, jf. V2. For ytterligere å plassere områdereguleringsplanen i en kontekst planlegges for tiden to 100 – 200 MW solkraftverk i nærliggende/tilgrensende arealer (Seval skog og Øystadmarka). I løpet av 2022/23 vil Søndre Land kommune forøvrig igangsette planarbeid for etablering av et areal på 321 da som avsatt i kommuneplanen nærmere Hasvalsæterkrysset (N1 i kommuneplanen, dvs. arealer mellom Hasvalsæterkrysset og renovasjonsbedriften Ragn Sells). Sistnevnte gjelder næringsareal for ulike virksomheter, men ved etablering av en batteriverdikjede i områdereguleringsplanområdet vil det bli behov for tilknyttet industri/virksomheter for gjenbruk av energi etc.

Plandokumentene er omfattende V1 – V14, se lenkene under. Planforslagets viktigste deler består av plankart, planbestemmelser og planbeskrivelse med konsekvensutredning (V1, V3 og V4). De øvrige dokumentene er i hovedsak underlag for innholdet i de tre nevnte dokumentene. Dokumentene hentes fra lenker i høringsbrevet. Hvis disse eventuelt ikke fungerer kan dokumentene lastes fra «høringer» på kommunens hjemmeside eller ved å klikke på planområdet i kommunens webinnsyn. Plandokumentene er også tilgjengelig i papirversjon i biblioteket.

[V1, Plankart Lay R-AO-L](#)

[V2, Illustrasjonsplan avkjøring fylkesveg](#)

[V3, Planbestemmelser](#)

[V4, Planbeskrivelse](#)

[V5, ROS-analyse](#)

[V6, Konsekvensutredning](#)

[V7, KU naturmangfold](#)

[V8, Naturregistreringer](#)

[V9, KU Vannmiljø](#)

[V10, Fagrapport VA](#)

[V11, Fagrapport flomhydrologi og hydraulikk](#)

[V12, VA vedlegg](#)

[V13, Fagrapport støy](#)

[V14, Rapport arkeologisk registrering](#)

Søndre Land kommune har brukt Rambøll som plankonsulent til utredninger og utarbeidelse av områdereguleringsplanen. 1. september 2022 ble den tidligere plan- og arkitekturoenheten i Rambøll til Henning Larsen. Naturregistreringene er utført av Dokkadeltaet Nasjonale Våtmarkssenter AS. Kulturminneregistreringene er utført av Kulturarv, Innlandet fylkeskommune.

Med hilsen

Lars Erik Narmo  
arealplanlegger Arealforvaltning

*Dokumentet er elektronisk godkjent og har derfor ingen signatur*