

HISTORIKK

I 1739 solgte Ole Olsen Ringstad et stykke av gårdens grunn ved navn Holmen "med vand og strømme" til Harald Kåresen Vaslien (senere Foss). Senere følger fire forskjellige eiere før Jakob Olsen Holmen overtar i 1822. Til eiendommen hører Holmen bygdesag.

I 1841 selger Hans Larsen på Skute kvernbruket Midthuset under Skute til Jakob Olsen Holmen for 150 spesidaler. Jakob Olsen kom opprinnelig fra Torpa og er forbundet med navnet Ulsaker. Dette kvernstøet på Ringstads grunn var allerede i 1734 blitt bygget av gårdene Skute og Ringelien på Vestsida (Knud Larsen Ringelien og Gulbrand Larsen Skute). **Slik ser det ut til at eiendommen Holmen blir knyttet til mølledrift, og navnet Holmen mølle oppstår.**

Jakob Olsen overdrar straks etter kvernbruket, samt eiendommen Holmen med sagbruk, til Lars Pedersen (Søndre) Lomsdalen for 1000 spesidaler. I 1848 gir Lars skjøtet videre til broren Peter Pedersen (Søndre) Lomsdalen. Begge disse tar etternavnet Holmen. Særlig Peter blir kjent under dette etternavnet. **Petter Holmen** er en mektig og kjent mann i lokalhistorien. Fra 1861 til 1887 er han eier både av Holmen og Eidsfoss med hver sine møllebruk. Ved folketellingen i 1865 er Peter Holmen 47 år gammel og bor på gården Eidsfoss. Her har han 3 storfe, 5 sauer, 5 geiter, 4 griser, bygg og poteter. I tillegg driver han som nevnt to møllebruk og et sagbruk.

I 1887 overdrar Peter eiendommen Holmen til sønnen Lars Petersen Holmen for 4000 kroner. Til eiendommen hørte vannfall, to møllebruk, sagbruk og to garverier.

Ved inngangen til 1900 var det på eiendommen Holmen utleid grunn til flere formål. Ifølge statsarkivet gjelder det en beboelsesleilighet, et stykke jord, garveri og Adolf Pedersens handlested "Holmen".

MODERNE MØLLE

Lars Pedersen Holmen, som hadde to søstre men ingen bror, forblir ungar livet ut. Han testamenterer derfor Holmen til arvingene etter sin svoger Erik Johansen Dyste. De blir eiere i 1902, men skjøter straks eiendommen til Peder L. Skute (Nordre), Peder L. Brager og Nils O. Sand for 21.500 kroner. Disse utgjør et interessentskap som bygger den moderne, turbindrevne Holmen mølle i 1908.

Kraftkilden var den nederste fossen i Fallselva, som ble kalt Møllefallet. En fallhøyde på 15,5 meter og utbygget for ca 75 hk. Dette ga også kraft til en lystturbin med 10 hk. For å utnytte dette fallet var det blitt bygget inntakسدemning (Mølledammen 1905) tvers over elva, og en tilstøtende kum som ledet vannet inn i et turbinrør (1907) ned til turbinen ved det sørøstre hjørnet på møllebygningen (1908). Turbinen ga kraft til tre møllesteiner, korn tørke, frøenserier og flishovel. Arbeidene med inntakسدemning og bygging av den nye mølla i rød teglstein (1908), slik vi ser den i dag (se bildene under), ble utført av "Arbeidslaget" under ledelse av murermester Kristian M. Skutsveen (se post 16).

Peder L. Brager, Nils O. Sand, samt Peder L. Skutes arvinger selger i 1920 Holmen Mølle til A/S Lands Træsliperi og Pap-fabrik for 150.000 kroner.



Mølla og frøenseriet på 1950-tallet. Foto utlånt av Kolbjørn Haug.

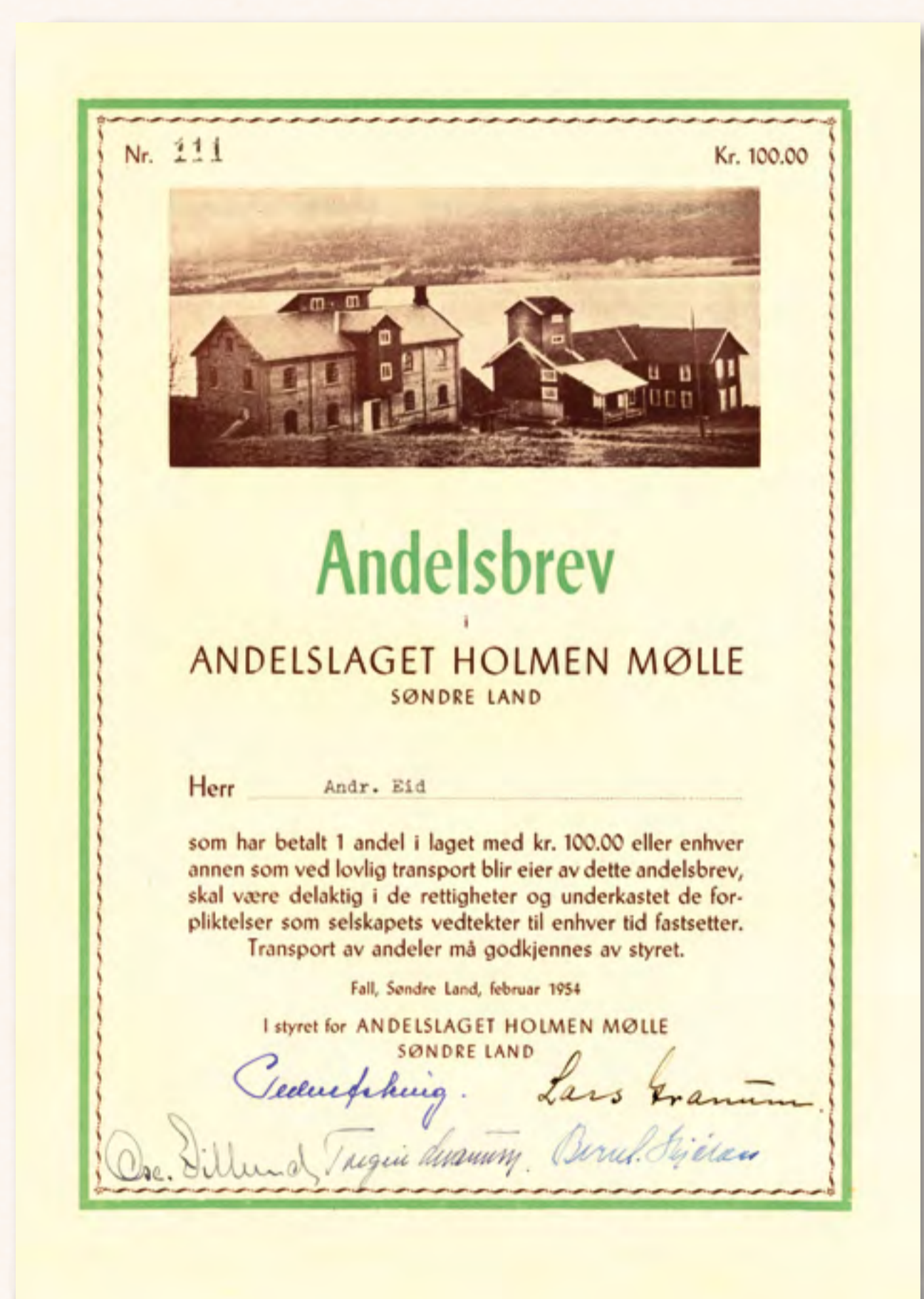
Av dette beløpet utgjør maskinene i Mølla 80.000 kroner.

DRIFTSPERIODEN 1930 - 1950

Rundt 1930 forsvinner lagerhuset og tilhørende brygger på grunn av flom og hardt nordavær. I 1943 brenner mølla, men allerede i april 1944 står den ferdig gjenoppbygd. Med unntak av en kort driftstans etter brannen, er mølla i full drift, med tre møllere, under hele krigsperioden (Gudbrand Bredeesen og sønnene Brede og Borger). 1 mai 1945 blir så mølla leid ut til møllermester Lars Sigurd Bjerke. Høsten samme året får mølla ny melsikte og havregrynsmaskin: "A/S Land eide nå en ny og moderne bedrift i enhver henseende". I 1950 får så frøenseriet en moderne 1-tonns tørke og mølla er nå i full drift året rundt. **Et av de største og mest moderne møllebruk på lang lei.**

MØLLAS SISTE DRIFTSÅR

22 oktober i 1953 blir det foretatt en delingsforretning. Nå blir mølla utskilt fra eiendommen Holmen (66/4) og får 66/60 som gårds- og bruksnummer. Dermed er vi på en måte tilbake der hvor vi startet: Eiendommen Holmen er igjen uten mølle. Det er nå gått 112 år siden 1841 og overtakelsen av kvernbruket Midthuset. Eiendommen Holmen (66/4) beholdes av A/S Land (senere A/S Union) inntil Søndre Land kommune kjøper den i 1973. Mølla (66/60) blir overtatt av et andelslag bestående av fem gårdbrukere på østsiden (se bildet). I 1957 tar så møllermester Lars Sigurd Bjerke over. Siden driften tar slutt på begynnelsen av 1960-tallet, blir Bjerke den siste som driver møllevirksomhet i Holmen.



Kopi av andelsbrev. Utlånt av Andreas Eid.

NYE EIERE

Etter dette får mølla finske eiere. Disse forsøker seg på ulike virksomheter, men går konkurs. I 1988 blir derfor eiendommen kjøpt på tvangsauksjon av Sparebanken Buskerud for 325.000 kroner. Samme år blir den solgt videre til Søndre Land kommune for 175.000 kroner. Kommunen blir stående som eiere fram til 1997. Da kjøper Kolbjørn Haug mølla. Haug drev her sin fiskerivirksomhet, med hovedsakelig kjøp og salg av ferskvare. I tillegg til denne virksomheten pusset han opp andre etasje i den gamle møllebygningen. Her drev datteren, Mette Heimdal, restauranten Møllegården. Kolbjørn Haug avviklet driften og solgte mølla til private investorer for boligformål.

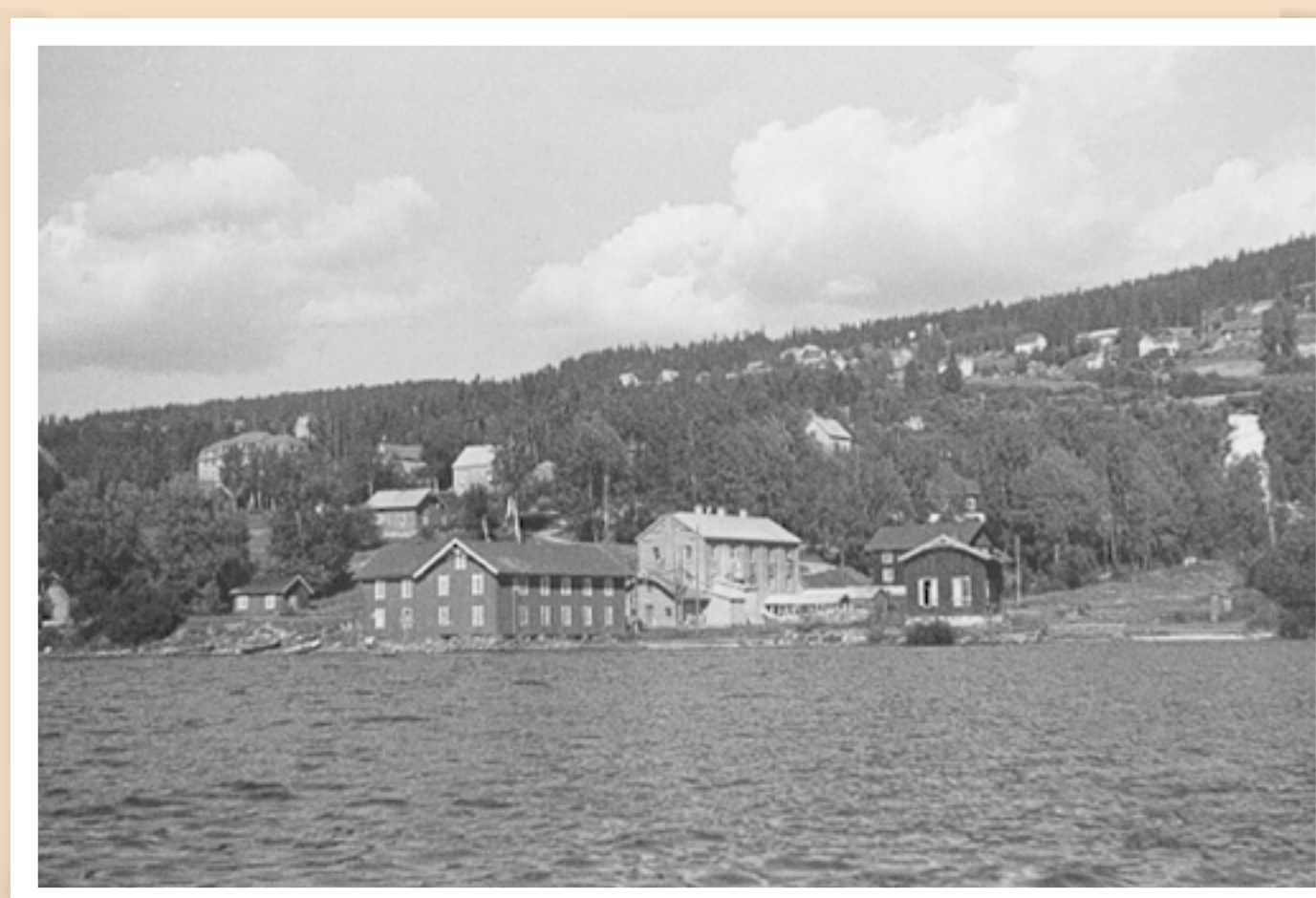


Mølleområdet sett østfra ca. 1916. Holmenbygningen til venstre. Den lave bygningen bak bjørka er turbinhuset. Bygningen helt til høyre i bildet er usikker, sannsynligvis garveri og/eller larveri. Fotograf Hustad, utlånt av Finn Wassenden

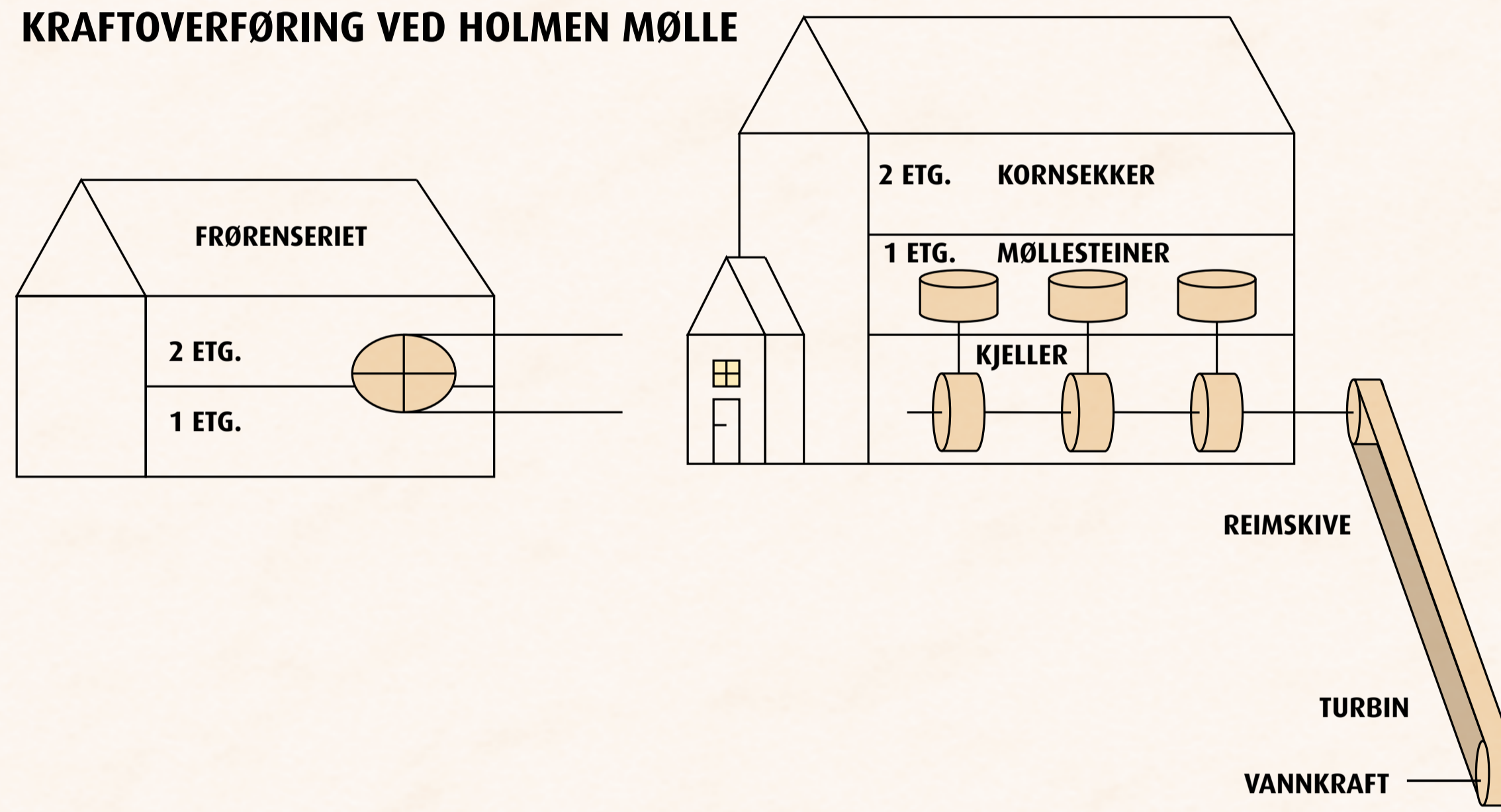
Sollytt hverdagsliv ved mølla på 1940-tallet. Til venstre møllerens kone Ragna Bredeesen, til høyre Ragnhild Ingemann Pettersen. Foto utlånt av Elsa Bredeesen Alm.



Mølleområdet på 1940-tallet. Bygningen øverst til venstre er Holmen skole som ble bygget i 1939 og brant ned i 1947. Bilde utlånt av Finn Wassenden.



KRAFTOVERFØRING VED HOLMEN MØLLE



Denne figuren viser at all drift i mølla fikk sin kraft fra den samme turbinen. I tillegg til denne var det også en lystturbin. Kraften til de tre møllesteine i 2. etasje, ble overført via remskiver fra akslingen i første etasje. Figuren antyder også kraftoverføringen fra mølla til frøenseriet (se tekst om frøenseriet). Illustrasjon Bjørn E. Edvardsen.

Frøenseriet var et stort vinkelformet bygg rett ned for mølla og det siste bygget som ble sanert. I frøenseriet var det hjul som ble drevet med reimer. Drivkraften var en elektromotor (ny tid) som fikk strøm fra aggregatet tilkoblet mølleturbinen. I følge kilder medførte denne kraftoverføringen fra mølla til frøenseriet, via hjul og vire, en karakteristisk støy som alle forbinder med mølleområdet og virksomheten der.

Ved frøenseriet ble frøet skilt fra hamsen ved en spesiell prosess (ristet og blåst). Råmaterialet var timotei og kløver. Senhøstes ble dette slått på gårdene og trasket slik at frøet ble frigjort. Frøet befant seg i den såkalte hamsen eller hodet på timotei og kløverplanten. Denne ble så kjørt i strisekker til mølla for frøet. Sekkene med hams ble, via en bom med trinse, heist opp i andre etasje foran vinkelbygget mot nord. I andre etasje ble hamsen tørket og tømt på en såld, hvor den ble ristet og blåst slik at frøet ble skilt ut. Frøet falt så, via sluser, ned i første etasje og ble samlet opp i sekker.

BYGNINGENE OG VIRKSOMHETEN

Med tømmerfløting, mølle og sagbruk langs elva og datidens båttrafikk på fjorden, ble dette et knutepunkt der elva møter fjorden. Vi kan se for oss hvordan et aktivt lite tettsted vokste fram og i en periode ble et tyngdepunkt i bygda. Garveri, farveri, butikk med leiligheter og skredder, brygge med lagerhus, flishovel, korn tørke, staller med smed og hovslager og frøenserier. Virksomheter som skapte liv, rore og tilhørighet. Mange mennesker vokste opp her og fikk sterke rotter til stedet.

Inne i mølla ble kornet tørket i en rund sirkulerende kum. Denne var i det vesle tilbygget på vest-veggen av mølla, der hvor verandaen er i dag. Kummen var vedfyrt. Det var mest bygg som ble tørket. Andre kornsorter var hvete og havre. Sistnevnte ble mest brukt som dyrefor. Kornsekkene ble levert ved inngangen på nordsida og heist opp gjennom to lemmer i utbygg mellom første og andre etasje. Vel inne i andre etasje, ble sekkene åpnet og tømt gjennom luker i gulvet. Via traktformede sjakter, ble kornet ført ned på steina i første etasje og innstilt på fin- eller grovmalning. Malt korn ble så ført gjennom trakter, rett ned i melsekker i kjelleren.

Arbeidsstokken på mølla var vanligvis kun mølleren og en tørker. Kundene kom fra ulike steder. Fortrinnsvis fra øst- og vestsida i Søndre Land, men også noen fra Toten. Kundene overnattet også dersom det var nødvendig. Mølla gikk dag og natt hele året, med høysesong om høsten når det ble trasket.



På bildet fra 1942 ser vi mølleren og hans familie:

1. Ragnar Nyhus
2. Solveig Nyhus
3. Gulbrand Bredeesen
4. Elsa Bredeesen
5. Bjarne Kolbu
6. Dagmar Bredeesen
7. Frank Kolbu
8. Einar Bredeesen (sønn av møller)
9. Gudrun Nyhus (datter av møller)
10. Ragna Bredeesen (møllerens kone)
11. Gulbrand Bredeesen (møller ca. 1935-46)
12. Gulborg Bredeesen
13. Karl Nyhus
14. Borghild Kolbu (datter av møller)
15. Fritjof Kolbu
16. Brede Bredeesen (møller sammen med faren Gulbrand Bredeesen)

Foto utlånt av Elsa Bredeesen Alm.

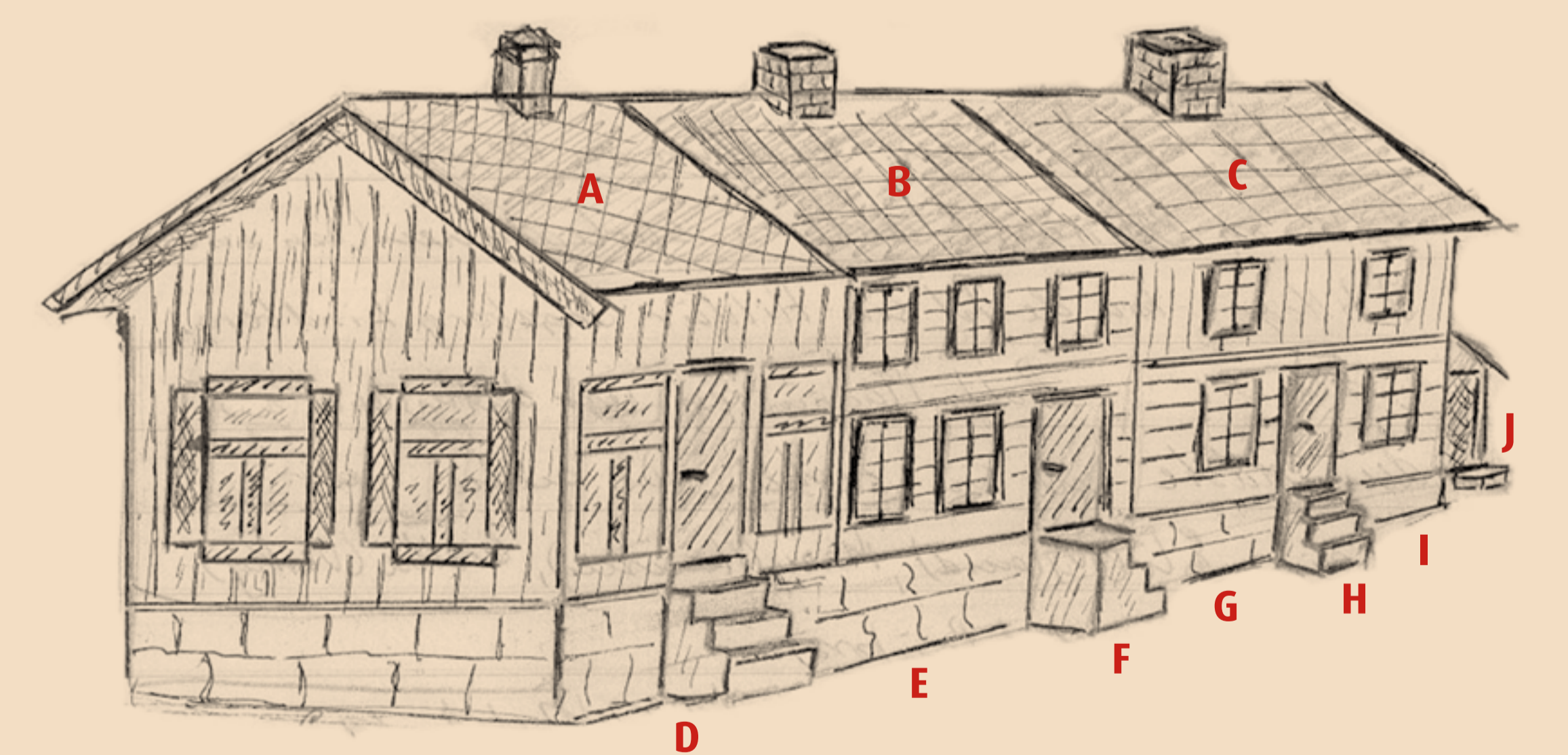


Oversikt over Mølleområdet fra 1920-åra.

Garveriet lå like bakerfor mølla og er derfor ikke synlig på bildet.

- A: Bårstad (bolig som skredder Magnus Olsen leide av Lands Træsliperi)
- B: Garverbygningen (bolighus)
- C: Butikk med leiligheter og skredderverksted
- D: Mølla
- E: Korn tørke
- F: Frøenseriet
- G: Lagerhus butikken
- H: Pakkhus m/skinngang foran
- I: Brygga
- J: Smedens bolig (Ludvigsen)
- K: Eiendommen Strande (Møllerbolig)

Foto utlånt av Finn Wassenden.



- A: Butikken.
- B: Leilighet for kjøpmann (kjøkken, kammer og kontor).
- C: To leiligheter for beboere.
- D: Inngang butikk.
- E: Leilighet og kontor kjøpmann.
- F: Inngang til kjøpmannsleilighet og skredder.
- G: Kjøkkenvindu leilighet 1 med kammer mot nord.
- H: Inngang leilighet G.
- I: Kjøkkenvindu leilighet 2 med kammer mot nord.
- J: Inngang leilighet I.

Skissen er utarbeidet av Bjørn Edvardsen, på grunnlag av opplysninger fra Rolf Magnusen.

TUSENÅRSSTEDET I SØNDE LAND

Søndre Land kommunes tusenårssted er en kultursti langs Fallselva. Dette ble vedtatt i kommunestyret 21. juni 1999. Stien informerer om liv og virksomhet langs elva, med hovedvekt på industrihistoria. Opplysningene om "Livet langs Fallselva" er samlet, bearbeidet og forfattet av Bjørn Erik Edvardsen, som sier: "Dagen i dag kjenner bare det nye. Gjennom vandringen tilbake, oppdager vi endringene. Derfor trenger vi en kultursti."

Kulturstien ble offisielt åpnet 23. juni 2001.

Livet langs Fallselva



Som veiviser langs stien har vi valgt logoen til Lands Træsliperi. En stor L og en tømmerstokk symboliserer bygda og råstoffet, samme symbol som vi har i vårt kommunevåpen. Som stokken har to ender, var driften avhengig av to parter, nemlig skogeieren og arbeideren.